

MOPS Gdańsk

SPRAWOZDANIE

**Z DZIAŁALNOŚCI
SYSTEMU POMOCY SPOŁECZNEJ
ZA ROK 2004**

GDAŃSK 2005

OGÓLNE ZASADY PRYZNAWANIA POMOCY SPOŁECZNEJ

Zasady przyznawania pomocy określa Ustawa z dnia 12 marca 2004 roku o pomocy społecznej.

Według Ustawy, pomoc społeczna jest instytucją polityki społecznej państwa, której zadaniem jest umożliwienie osobom i rodzinom przezwyciężanie trudnych sytuacji życiowych, których nie są one w stanie pokonać, wykorzystując własne uprawnienia, zasoby i możliwości.

Pomoc społeczną organizują organy administracji rządowej i samorządowej, współpracując w tym zakresie, na zasadzie partnerstwa, z organizacjami społecznymi i pozarządowymi, Kościołem Katolickim, innymi kościołami, związkami wyznaniowymi oraz osobami fizycznymi i prawnymi.

Celem pomocy społecznej jest zaspokajanie niezbędnych potrzeb życiowych osób i rodzin oraz umożliwienie im bytowania w warunkach odpowiadających godności człowieka. Pomoc społeczna powinna w miarę możliwości doprowadzić do życiowego usamodzielnienia osób i rodzin, ich integracji ze środowiskiem oraz zapobiegać powstawaniu trudnych sytuacji życiowych. Potrzeby osób i rodzin korzystających z pomocy powinny zostać uwzględnione, jeżeli odpowiadają celom i możliwościom pomocy społecznej. Rodzaj, forma i rozmiar udzielonej pomocy powinny stymulować osobę, rodzinę do samodzielnego rozwiązywania własnych problemów przy wsparciu ze strony profesjonalistów - pracowników socjalnych.

Prawo do świadczeń pieniężnych z pomocy społecznej przysługuje – z pewnymi zastrzeżeniami - osobom i rodzinom w przypadku, jeżeli dochód na osobę w rodzinie nie przekracza określonego **kryterium dochodowego**. Poza spełnianiem kryterium dochodowego, konieczne jest wystąpienie co najmniej jednej z okoliczności wymienionych w ustawie o pomocy społecznej lub też innych okoliczności, uzasadniających udzielenie pomocy społecznej.

Miejski Ośrodek Pomocy Społecznej w Gdańsku jest nadrzędną jednostką organizacyjną systemu pomocy społecznej w mieście Gdańsku, realizującą zadania gminy i powiatu. Działalność Ośrodka finansowana jest:

- ze środków budżetu Miasta,
- ze środków budżetu państwa,
- ze środków pozabudżetowych.

Rok 2004 był dla Miejskiego Ośrodka Pomocy Społecznej w Gdańsku rokiem zmian. Oprócz przejęcia nowych zadań, zreorganizowano służby środowiskowej pomocy społecznej, zmianie uległ Regulamin Organizacyjny Ośrodka. Z dniem 1 maja 2004 r. weszła w życie **nowa ustawa o pomocy społecznej z dnia 12 marca 2004 r.**

Katalog zadań realizowanych w ramach systemu pomocy społecznej został poszerzony o zadania wynikające z innych ustaw:

- 1) ustawa o świadczeniach rodzinnych,
- 2) ustawa o rehabilitacji społecznej osób niepełnosprawnych,
- 3) ustawa o zatrudnieniu socjalnym.

Świadczenia rodzinne.

Część świadczeń, które do tej pory wypłacane były na mocy starej ustawy, nie zostały umieszczone w nowej regulacji prawnej, co nie oznacza, iż zostały zlikwidowane z dniem 1 maja 2004 r. przyznaje się je na mocy ustawy o świadczeniach rodzinnych. Na przykład obowiązujący do tej pory zasiłek gwarantowany okresowy został zastąpiony przez dodatek do zasiłku rodzinnego z tytułu samotnego wychowywania dziecka i utraty prawa do zasiłku dla bezrobotnych na skutek upływu ustawowego okresu jego pobierania.

Od 1 maja 2004 r. obowiązuje również nowy system świadczeń rodzinnych. **Zamiast szeregu różnych zasiłków dla rodziny, jest wypłacany jeden wraz z dodatkami,**

zastępującymi obecne świadczenia. W ten sposób powstał system świadczeń rodzinnych, w którym ustalono jednolite kryterium zasad przyznawania pomocy. Miejskiemu Ośrodkowi Pomocy Społecznej w Gdańsku powierzono realizację świadczeń rodzinnych.

Zasiłki z pomocy społecznej i świadczenia rodzinne, to dwa oddzielne ale uzupełniające się systemy.

Rehabilitacja społeczna osób niepełnosprawnych.

Rehabilitacja społeczna ma na celu umożliwienie osobom niepełnosprawnym uczestnictwo w życiu społecznym i realizowane jest przede wszystkim przez wyrobienie zaradności osobistej i pobudzenie aktywności społecznej, oraz wyrobienie umiejętności samodzielnego wypełniania ról społecznych.

Rehabilitacja społeczna to także likwidacja barier, w szczególności architektonicznych, urbanistycznych, transportowych, technicznych, w komunikowaniu się i dostępu do informacji, kształtowanie właściwych postaw i zachowań sprzyjających integracji z osobami niepełnosprawnymi.

Jednym z zasadniczych celów rehabilitacji społecznej jest zapewnienie osobom niepełnosprawnym, żyjącym w niedostatku, między innymi z powodu braku własnych źródeł dochodu lub ich niewystarczającej wysokości dochodu na poziomie umożliwiającym zaspokojenie podstawowych potrzeb oraz zabezpieczenie poczucia bezpieczeństwa socjalnego.

Zatrudnienie socjalne.

Zatrudnienie socjalne zostało wprowadzone do polskiego systemu prawnego ustawą z dnia 13 czerwca 2003 r. o zatrudnieniu socjalnym (Dz. U. z 2003 r. Nr 122, poz. 1143 z późn. zm.).

Zatrudnienie socjalne jest adresowane do grup szczególnego ryzyka, zagrożonych marginalizacją i wykluczeniem społecznym osób, które na otwartym rynku pracy mają problemy ze znalezieniem pracy.

Osoby te ze względu na wykluczenie społeczne nie mogą własnym staraniem, ze względu na swoją sytuację życiową, zaspokoić swoich podstawowych potrzeb. Ważnym elementem tego stanu jest nie tylko ryzyko popadnięcia w ubóstwo przez osobę zagrożoną procesami marginalizacji, ale przede wszystkim ryzyko zerwania więzi z resztą społeczeństwa.

Reintegrację zawodową i społeczną osób zagrożonych marginalizacją i wykluczeniem mogą realizować Centra Integracji Społecznej (CIS). Ustawa wprowadziła program zatrudnienia socjalnego, mającego formę kontraktu, który ma wpływać na aktywność uczestników CIS, ponieważ uzależnia otrzymywanie świadczenia pieniężnego od jego aktywności w realizacji programu.

Z dniem 01.07.2004 r. wprowadzono nowy podział rejonów działania Zespołów Pracy Socjalnej, funkcjonujących w ramach struktur pomocy środowiskowej. Prowadzone systematycznie od 2001 r. analizy obciążenia pracą w Zespołach Pracy Socjalnej wskazywały na konieczność podjęcia działań niwelujących znaczne dysproporcje w obciążeniu pracą pracowników socjalnych. Zastosowana nowa rejonizacja, dostosowana do funkcjonujących jednostek pomocniczych miasta, w połączeniu ze zmianą roli koordynatora Zespołu Pracy Socjalnej, pozwoliła na optymalne dostosowanie struktur organizacyjnych do rozmiaru i charakteru zadań pracowników socjalnych. Obecnie w Gdańsku funkcjonuje 18 Zespołów Pracy Socjalnej obsługujących zgodnie z rejonizacją klientów pomocy środowiskowej.

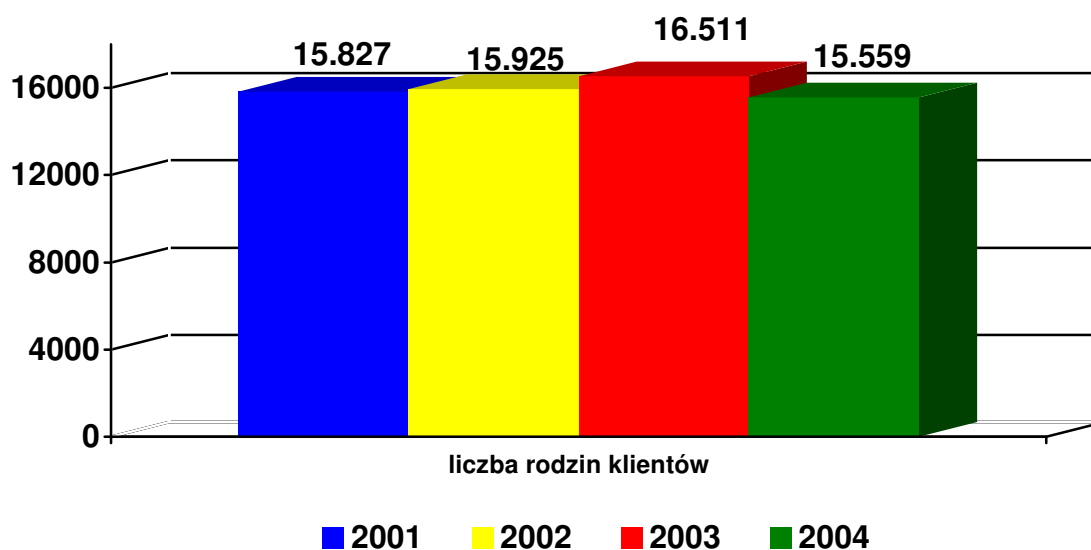
Zmiany w obowiązującym prawodawstwie, związane z tym nowe zadania oraz reorganizacja pomocy środowiskowej spowodowały konieczność dostosowania dotychczas obowiązującego Regulaminu Organizacyjnego Miejskiego Ośrodka Pomocy Społecznej w Gdańsku do nowych uwarunkowań. Zmieniony Regulamin Organizacyjny został

wprowadzony Zarządzeniem Nr 130/04 Dyrektora Miejskiego Ośrodka Pomocy Społecznej w Gdańsku z dniem 1 października 2004 r.

KLIENCI SYSTEMU POMOCY SPOŁECZNEJ W GDAŃSKU

W Gdańsku, wg stanu na 30 czerwca 2004 roku (dane GUS), zamieszkiwało **460.524** mieszkańców. Spośród nich system pomocy społecznej w roku 2004 realizując zadania wynikające z Ustawy o pomocy społecznej objął wsparciem 15.559 rodzin, w których żyło 29.923 osoby. Analizując ilość osób objętych wsparciem systemu pomocy społecznej w stosunku do liczby mieszkańców Gdańska, przyjąć należy, iż pomocą zostało objętych ponad **6,5%** ogółu ludności miasta.

Wykres nr 1: Liczba rodzin klientów systemu pomocy społecznej w latach 2001 - 2004 korzystających z pomocy z tytułu Ustawy o pomocy społecznej:



W porównaniu z rokiem 2003 obserwujemy nieznaczny spadek liczby środowisk klientów pomocy społecznej uzyskujących pomocą w ramach Ustawy o pomocy społecznej o 5,75%, nie oznacza to jednak rzeczywistego zmniejszenia liczby osób wymagających wsparcia.

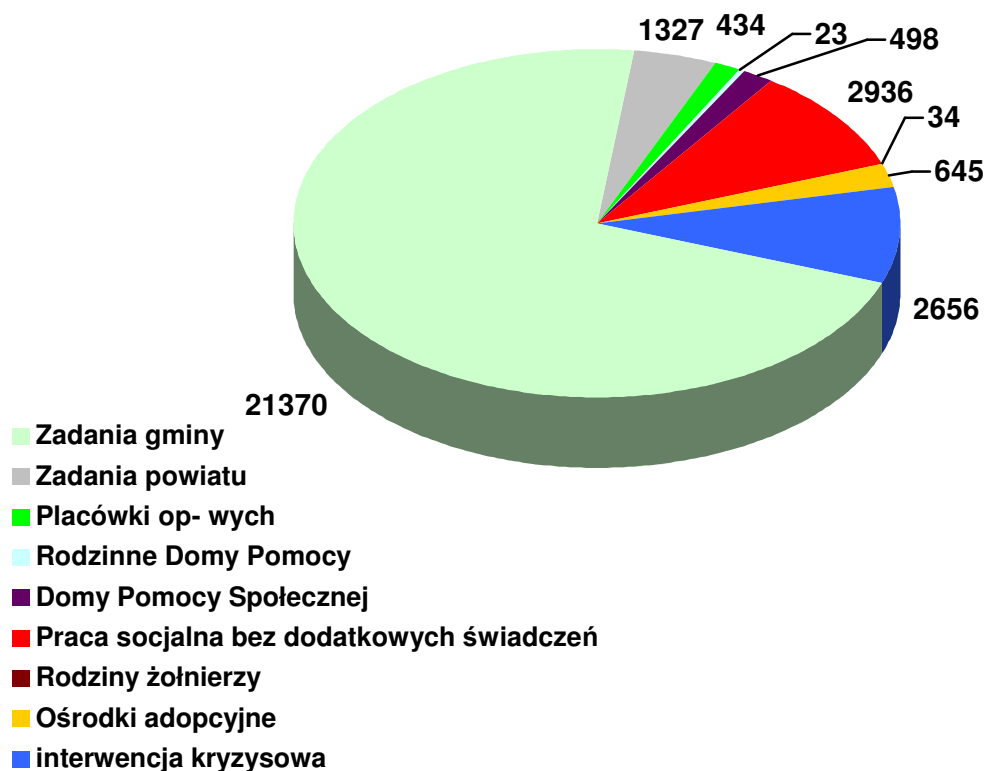
W 2003 roku ogólna liczba klientów zawierała środowiska otrzymujące wsparcie w postaci renty socjalnej, która od 1 października 2003 została przekazana Zakładowi Ubezpieczeń Społecznych na mocy Ustawy z dnia 27 czerwca 2003 r. o rencie socjalnej (Dz. U. z 2003 r. Nr 135, poz. 1268).

Na ogólną liczbę klientów systemu pomocy społecznej – w związku ze zmianami ustawowymi i faktem przejęcia nowych zadań przez pomoc społeczną składają się:

Klienci uzyskujący wsparcie z tytułu:

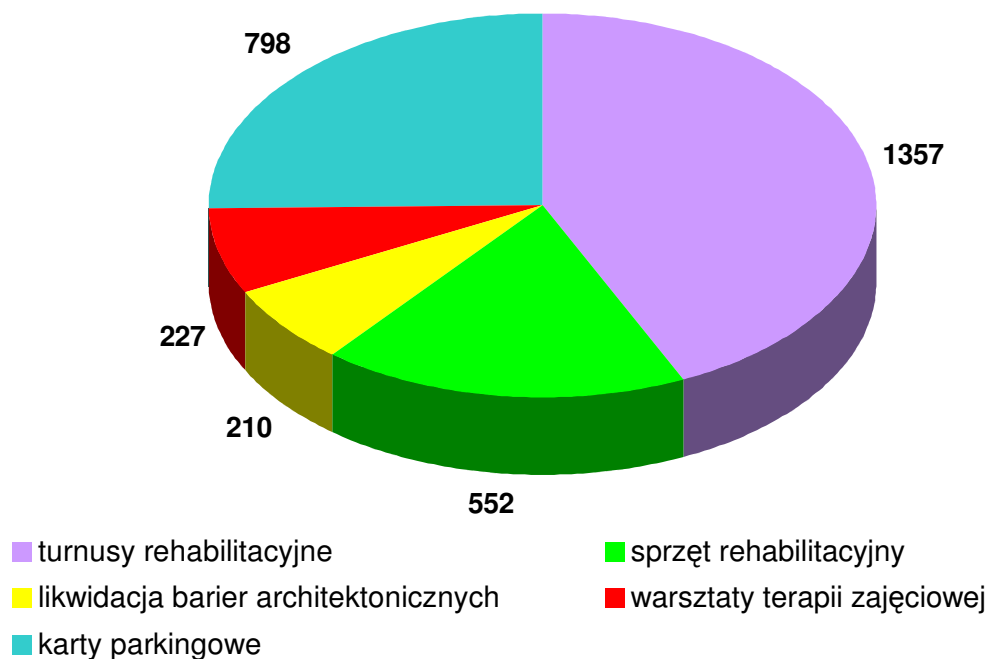
1. Ustawy o pomocy społecznej
2. Ustawy o rehabilitacji społecznej w tym:
 - orzekanie o stopniu niepełnosprawności
3. Ustawy o świadczeniach rodzinnych

1) **Diagram nr 1: Ustawa o pomocy społecznej – liczba klientów:**



Liczba klientów uzyskujących pomoc z tytułu Ustawy o pomocy społecznej – po zsumowaniu wyniosła w 2004 roku 29.923 osoby

2) **Diagram nr 2: Ustawa o rehabilitacji społecznej – liczba klientów:**

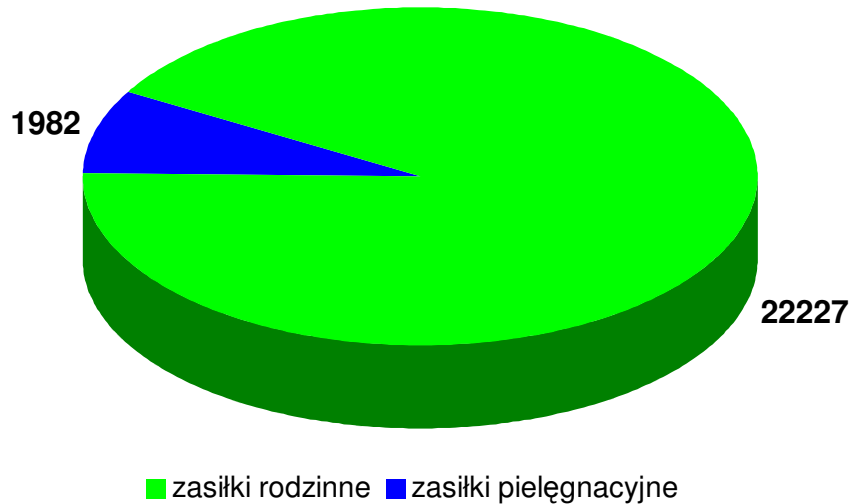


Liczba klientów nie podlega zsumowaniu z uwagi na możliwość uzyskania dofinansowania - niezależnie w ramach każdego zadania.

Orzekanie o stopniu niepełnosprawności – liczba klientów

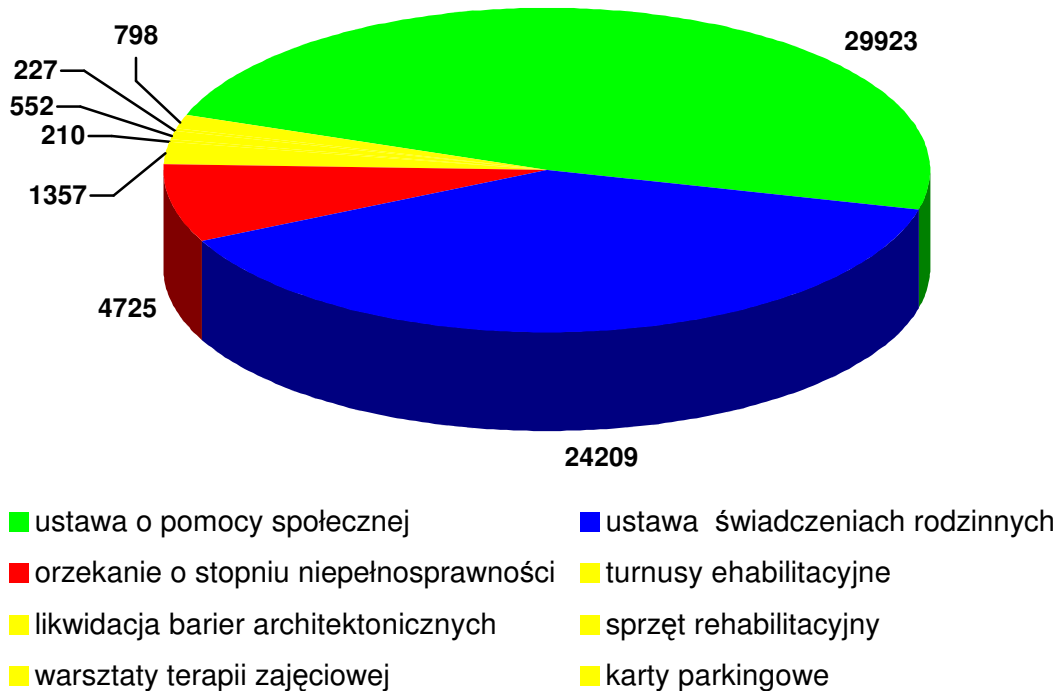
W 2004 roku Zespół przyjął 5.241 wniosków dotyczących orzeczenia o niepełnosprawności. Wydał łącznie 4.725 orzeczenia o niepełnosprawności, w tym 770 dla dzieci. W 2004 roku wydano również 3.186 legitymacji osób niepełnosprawnych.

3) Diagram nr 3: Ustawa o świadczeniach rodzinnych – liczba dzieci które otrzymały świadczenia:



Liczba dzieci uzyskujących pomoc z tytułu Ustawy o świadczeniach rodzinnych wyniosła w 2004 roku – po zsumowaniu 24.209.

Diagram nr 4: Klienci systemu pomocy społecznej w Gdańsku w 2004 roku w podziale na ustawy, na podstawie których uzyskują wsparcie:



- Kolorem żółtym zaznaczono na diagramie ustawę o rehabilitacji społecznej – nie podano

liczby ogólnej z uwagi na to, iż liczba klientów nie podlega zsumowaniu ze względu na możliwość uzyskania dofinansowania - niezależnie w ramach każdego zadania Ustawy.

Liczba klientów pomocy społecznej w ramach poszczególnych ustaw nie podlega zsumowaniu z uwagi na możliwość uzyskania wsparcia w ramach innych ustaw.

Rotacja klientów Miejskiego Ośrodka Pomocy Społecznej w 2004:

- **Pomoc środowiskowa:** system pomocy społecznej w roku 2004 objął wsparciem środowiskowym 9.210 rodzin klientów, w których żyło 21.370 osób w tym - 2005 to rodziny, które po raz pierwszy w 2004 r. skorzystały z pomocy społecznej. Równocześnie w tym samym okresie zaprzestały korzystać z pomocy z różnych przyczyn 1.585 środowiska. **Rzeczywisty wzrost wyniósł więc 420 rodzin.** Spośród środowisk, które odeszły z systemu pomocy 261 usamodzielniało się w wyniku działań podjętych przez pracowników socjalnych MOPS, 333 przestało kwalifikować się do pomocy, 209 zaprzestało korzystać z pomocy z przyczyn naturalnych (zgon). 545 środowisk klientów zaprzestało współpracy z pracownikami Ośrodka z własnej woli. Z innych powodów odeszło 237 klientów.
- **Świadczenia rodzinne:** w celu realizacji nowych zadań dotyczących świadczeń rodzinnych powołano w ramach struktury Miejskiego Ośrodka Pomocy Społecznej nową komórkę organizacyjną - Wydział Świadczeń Rodzinnych. Wydział rozpoczął realizację swoich zadań z dniem 1 maja 2004 roku i do dnia 31 grudnia bieżącego roku przyznał świadczenia dla 24.209 dzieci.
- **Pomoc w postaci pracy socjalnej bez dodatkowych świadczeń** (zadania gminy i powiatu). W 2004, w porównaniu z analogicznym okresem roku 2003, z pomocy w tej formie skorzystało o 749 więcej rodzin klientów (855 w 2003 roku i odpowiednio 1604 rodziny w 2004).
- **Pomoc w jednostkach organizacyjnych pomocy społecznej:** Domy Pomocy Społecznej – (7), ośrodki wsparcia – (10), ośrodki adopcyjno – opiekuńcze – (3), placówki opiekuńczo – wychowawcze (22), mieszkania chronione (1), Rodzinne Domy Pomocy (2). W roku 2004 z pomocy wyżej wymienionych placówek skorzystały łącznie 3.043 osoby.

STRUKTURA¹ POWODÓW PRYZNANIA POMOCY KLIENTOM MIEJSKIEGO OŚRODKA POMOCY SPOŁECZNEJ W LATACH 2001 – 2004

Tabela nr 1: Powody trudnej sytuacji życiowej klientów w latach 2001 - 2004:

Powód trudnej sytuacji życiowej klientów	Liczba rodzin 2001 r.	Liczba rodzin 2002 r.	Liczba rodzin 2003 r.	Liczba rodzin 2004 r.
Niepełnosprawność	3.919	4.233	4.819	3.702
Bezradność w sprawach opiekuńczo - wychowawczych ²	2.620	3.032	2.956	2.603
Długotrwała choroba	2.566	2.298	2.191	2.268
Bezrobocie	2.077	3.041	4.169	3.906
Ubóstwo ³	5.840	7.214	8.073	7.872

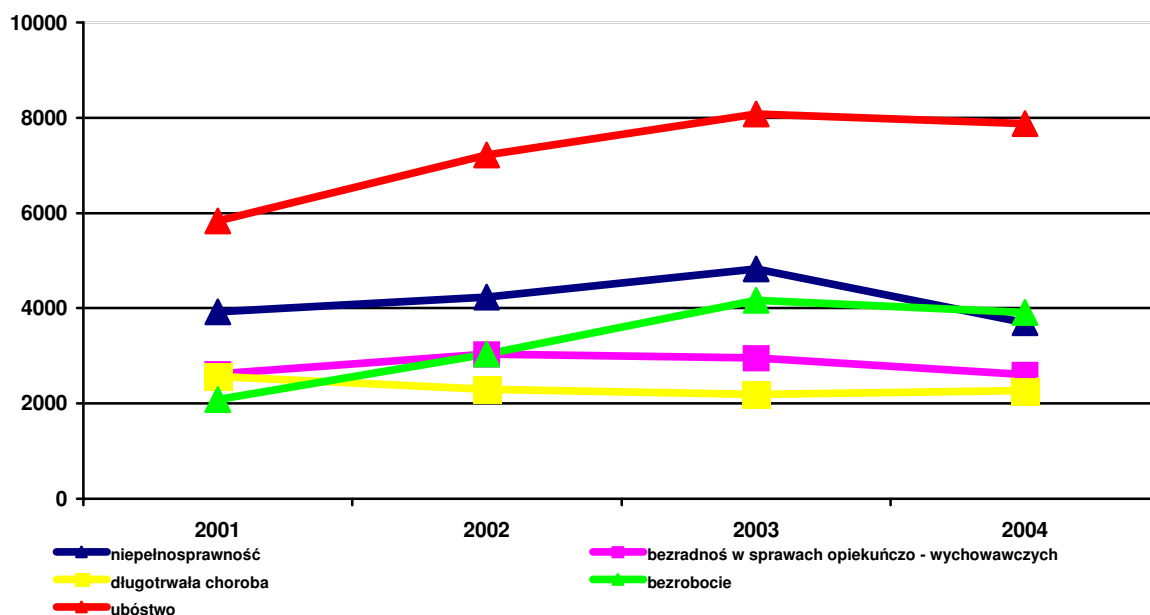
¹ W tabeli ujęto powody najczęściej występujące.

² Liczba ta zawiera także „czystą” pracę socjalną na rzecz rodzin – zadania powiatu.

³ Z uwagi na fakt, iż ubóstwo to zjawisko złożone, posiadające zarówno aspekty ilościowe (np. wskaźnik dochodu uzyskiwanego przez gospodarstwa domowe), jak i jakościowe (np. inne wskaźniki sytuacji materialnej – posiadanie rozmaitych dóbr, dostępność do takich społecznie istotnych wartości, jak: wykształcenie, opieka medyczna, możliwości korzystania z różnych form wypoczynku, rozrywki itp.). Ustalanie linii ubóstwa, a więc osób, które z tego powodu kwalifikują się do uzyskania pomocy z systemu pomocy społecznej opiera się na oszacowaniu bieżących dochodów danego gospodarstwa czy osoby. Dlatego należy pamiętać, iż używając linii ubóstwa, jesteśmy w stanie wskazać nie tyle gospodarstwa domowe czy osoby żyjące w sferze ubóstwa, ale żyjące w tzw. strefie niskich dochodów. Ubóstwo jest z reguły dopiero efektem długotrwałego utrzymywania się w strefie niskich dochodów i nie może być traktowane równoważnie z innymi „typowymi” powodami przyznawania pomocy – lecz jako powód współwystępujący.

- Najczęstszym powodem przyznawania pomocy w 2004 roku było bezrobocie. Warto jednak podkreślić, że liczba rodzin dotkniętych tą dysfunkcją po raz pierwszy od kilku lat zmniejszyła się. Tendencja ta pozostaje w korelacji z sytuacją na rynku pracy w Gdańsku – w roku 2004 zmniejszyła się także liczba osób bezrobotnych, zarejestrowanych w Powiatowym Urzędzie Pracy.
- W porównaniu do lat poprzednich, spadła liczba rodzin, które otrzymały wsparcie z tytułu niepełnosprawności. Jest to przede wszystkim spowodowane przekazaniem zadania wypłacania rent socjalnych do ZUS (w 2003 roku).
- Ubóstwo traktujemy w sposób szczególny (patrz przypis 3). W porównaniu z rokiem poprzednim, spadła liczba rodzin dotkniętych tym problemem.

Wykres nr 2: Powody trudnej sytuacji życiowej klientów w latach 2001 - 2004
Błąd!



STRUKTURA ORGANIZACYJNA MOPS W GDAŃSKU

Zgodnie z Regulaminem Organizacyjnym MOPS w Gdańsku, wprowadzonym Zarządzeniem Nr 130/04 Dyrektora Miejskiego Ośrodka Pomocy Społecznej w Gdańsku, w skład wewnętrznej struktury organizacyjnej Ośrodka wchodzi:

- 1) Wydział Organizacji i Nadzoru,
- 2) Wydział Finansowy,
- 3) Wydział Strategii i Rozwoju,
- 4) Wydział Kadr i Administracji,
- 5) Wydział Pomocy Instytucjonalnej i Rehabilitacji Osób Niepełnosprawnych,
- 6) Wydział Pomocy Dziecku i Rodzinie,
- 7) Wydział Świadczeń Rodzinnych,
- 8) Wydział Integracji i Organizacji Pomocy Środowiskowej,
- 9) Filie Ośrodka,
- 10) Jednostki organizacyjne pomocy społecznej: Dom Pomocy Społecznej „Ostoja” ul. Hoża 4, Dzienny Dom Pomocy ul. Hoża 4, Dzienny Dom Pomocy „Pod Cisem” ul. Sternicza 2, Dzienny Dom Pomocy ul. Wajdeloty 28a, Środowiskowy Dom Samopomocy ul. Wajdeloty 28a, Środowiskowy Dom Samopomocy ul. Nowiny 7, Środowiskowy Dom Samopomocy ul. Chopina 42, Noclegownia ul. Żaglowa 1.

Przy Miejskim Ośrodku Pomocy Społecznej w Gdańsku działa również Powiatowy Zespół ds. Orzekania o Stopniu Niepełnosprawności.

W załączeniu schemat struktury organizacyjnej Miejskiego Ośrodka Pomocy Społecznej w Gdańsku (załącznik nr 1).

PRACOWNICY MOPS W GDAŃSKU

Według stanu na dzień 31.12.2004 roku, zadania pomocy społecznej realizowało 448 pracowników. Struktura i stan zatrudnienia kadry Ośrodka przedstawiały się następująco:

- Liczba etatów: **433,9**;
- Liczba osób zatrudnionych: **448** pracowników, w tym:
 - merytorycznych: **348**,
 - niemerytorycznych: **100**
- Liczba pracowników socjalnych terenowych: **141**,
- Braki kadrowe (zgodnie ze wskazaniami ustawy o pomocy społecznej): **69** osób⁴.

Najwięcej osób zatrudnionych było (wg stanu na dzień 31.12.2004 r.) w Filiach Miejskiego Ośrodka Pomocy Społecznej w Gdańsku (159 pracowników) oraz w Wydziale Pomocy Instytucjonalnej i Rehabilitacji Osób Niepełnosprawnych oraz jednostkach organizacyjnych, będących w strukturze Wydziału (113 pracowników).

Na przestrzeni 2004 r. w porównaniu z rokiem 2003 liczba etatów na realizację zadań w Miejskim Ośrodku Pomocy Społecznej w Gdańsku wzrosła o 66. Tak duży przyrost zatrudnienia spowodowany był przede wszystkim koniecznością obsługi nowych zadań, przejętych do realizacji przez Ośrodek. Na mocy zarządzeń Prezydenta Miasta Gdańska i uchwały Rady Miasta Gdańska zwiększono zatrudnienie w następujących komórkach MOPS:

- **Wydział Świadczeń Rodzinnych** – 42 etaty (41 etatów nowych i 1 nowy etat przekazany z PUP),
- **Referat ds. Osób Niepełnosprawnych** – 9 etatów (8 etatów nowych przekazanych z likwidowanego Referatu Obsługi Osób Niepełnosprawnych UM wraz z przekazaniem zadań oraz 1 etat nowy),
- **Zespoły Pracy Socjalnej** – 6 etatów nowych,
- **Wydział Pomocy Dziecku i Rodzinie** – 2 etaty (1 etat nowy przekazany z ZPOW, 1 etat nowy - nadzór nad placówkami opiekuńczo – wychowawczymi),
- **Wydział Finansowy** – 3 etaty nowe (obsługa Referatu ds. Osób Niepełnosprawnych i Wydziału Świadczeń Rodzinnych, obsługa księgową),
- **Wydział Strategii i Rozwoju** – 2 etaty nowe (obsługa projektów europejskich),
- **Wydział Organizacji i Nadzoru** – 2 etaty nowe (nadzór i kontrola zadań, koordynacja i współpraca),

Stawiane pracownikom merytorycznym wymagania ustawowe w zakresie posiadania kwalifikacji są ściśle przestrzegane. Kadra kierownicza posiada wymagane wykształcenie, a pracownikom merytorycznym i administracyjnym stwarza się warunki umożliwiające podnoszenie kwalifikacji.

W 2004 roku:

- ukończyło studia podyplomowe z organizacji pomocy społecznej: 3 pracowników;
- uzyskało dyplom ukończenia studiów wyższych: 8 osób;
- kontynuuje dokończanie: 19 pracowników, w tym:
 - studia licencjackie: 14,
 - studia magisterskie: 10,
 - studia podyplomowe: 5.

⁴ Podana liczba jest zgodna ze wskazaniami Ustawy o pomocy społecznej, według której jeden pracownik socjalny powinien przypadać na 2.000 mieszkańców.

Tabela nr 2: Struktura wykształcenia pracowników w poszczególnych jednostkach i komórkach organizacyjnych MOPS w Gdańsku (wg stanu na 31.12.2004 r.)

Jednostki i komórki organizacyjne	Podstawowe	Zawodowe	Średnie	Licencjackie	Magisterskie	Podyplomowe
Dyrektor					1	1
Z-cy Dyrektora					2	2
Wydział Integracji i Organizacji Pomocy Środowiskowej			6	2	18	2
Wydział Pomocy Dziecku i Rodzinie			1		12	3
Wydział Pomocy Instytucjonalnej i Rehabilitacji Osób Niepełnosprawnych			1	1	18	3
Wydział Finansowy			14	3	5	2
Wydział Strategii i Rozwoju			1		14	4
Wydział Kadr i Administracji		3	9	1	10	
Powiatowy Zespół ds. Orzekania o Stopniu Niepełnosprawności			2	1	4	1
Wydział Organizacji i Nadzoru			2		14	1
Wydział Świadczeń Rodzinnych			17	5	20	1
File Ośrodka			89	26	44	9
Jednostki organizacyjne pomocy społecznej	13	13	40	5	31	6
Ogółem:	13	16	182	44	193	35

Analizując poziom wykształcenia osób zatrudnionych w MOPS w Gdańsku należy podkreślić, iż stale wzrastają kwalifikacje pracowników. W porównaniu z rokiem 2003, wzrosła liczba osób legitymujących się wykształceniem wyższym magisterskim (o 75), licencjackim (o 13) oraz podyplomowym (o 7).

W roku 2004 pracownicy MOPS w Gdańsku uczestniczyli w 142 szkoleniach (w tym 9 przeprowadzonych przez specjalistów z MOPS - w formie wykładu, warsztatu, konferencji, seminarium, treningu bądź instruktażu). Wykorzystano 1088 miejsc szkoleniowych.

Ogólne koszty przeprowadzonych w 2004 roku szkoleń wyniosły **52.244,60 zł**, zaś uczestnictwa w zajęciach studiów podyplomowych **10.660 zł**.

Szkolenia dla pracowników MOPS obejmowały następujące zagadnienia:

Tabela nr 3: Bloki tematyczne szkoleń, w których wzięli udział w 2004 roku pracownicy MOPS w Gdańsku:

L.p.	Bloki tematyczne	Ilość szkoleń	Wykorzystane miejsca szkoleniowe
1.	Zmiany prawne i budowanie nowego systemu pomocy społecznej	27	185
2.	Rachunkowość, księgowość, administracja	16	29
3.	Problematyka Unii Europejskiej	19	97
4.	Szkolenie BHP	1	54
5.	Aktywizowanie społeczności lokalnej	8	23
6.	Choroba, niepełnosprawność	9	99
7.	Wzmocnienie zawodowe pracowników	27	317
8.	Problematyka uzależnień	6	68
9.	Konserwacja systemów informatycznych	5	33
10.	Starość, bezdomność, bezrobocie	7	53
11.	Poprawki legislacyjne dotyczące pomocy społecznej	1	2
12.	Problematyka bezpieczeństwa publicznego	1	1
13.	Problematyka mobbingu	1	2
14.	Współpraca z organizacjami pozarządowymi	2	3
15.	Problematyka wolontariatu	1	1
16.	Problematyka wychowawczo - edukacyjna	1	1
17.	Wykorzystywanie seksualne dzieci	1	2

18.	Problematyka przemocy	3	3
19.	Projekty, budowa, budżet	4	7
20.	Strategia rozwiązywania problemów społecznych	1	26
21.	Prawa dziecka	1	82
	Razem:	142	1088

WYDATKI MOPS W GDAŃSKU

Na realizację zadań pomocy społecznej w 2004 roku wydano ogółem **97.961.502 zł.** Podział na zadania przedstawia poniższa tabela.

Tabela nr 4: Wydatki na realizację zadań pomocy społecznej w latach 2001 - 2004

Zadania	Wydano w 2001 r. (w zł)	Wydano w 2002 r. (w zł)	Wydano w 2003 r. (w zł)	Wydano w 2004 r. (w zł)
Zadania własne gminy	17.167.256	17.994.148	19.356.122	23.987.297
Zadania zlecone gminie	21.901.110 w tym: 4.535.400 przeznaczono na likwidację skutków powodzi	19.572.105	18.771.467	44.790.670
Zadania własne powiatu	25.111.112	26.075.967	27.050.171	28.701.192
Zadania z adm. rządowej powiatu	372.594	375.918	506.264	482.343
Razem:	64.552.072	64.018.138	64.552.072	97.961.502

W porównaniu z rokiem 2003, łączne wydatki na realizację zadań pomocy społecznej w roku ubiegłym wzrosły o **33.409.430 zł**, tj. o **51,76%**.

Tak duży wzrost wydatków spowodowany został przede wszystkim przejściem przez Miejski Ośrodek Pomocy Społecznej w Gdańsku nowych zadań:

- przyznawanie i wypłacanie świadczeń rodzinnych (sfinansowanych z dotacji z budżetu Państwa i dofinansowanych z budżetu Gminy Gdańsk),
- zadania związane z rehabilitacją osób niepełnosprawnych (zadania własne powiatu).

REALIZACJA ZADAŃ WŁASNYCH GMINY W 2004 ROKU

Do zadań pomocy społecznej z zakresu zadań własnych gminy, realizowanych w roku 2004 przez Miejski Ośrodek Pomocy Społecznej w Gdańsku, należało:

- 1. Opracowanie i realizacja gminnej strategii rozwiązywania problemów społecznych** (opracowanie i realizacja strategii rozwiązywania problemów społecznych jest jednocześnie zadaniem własnym powiatu).

Budowanie **strategii rozwiązywania problemów społecznych** było realizowane przez Ośrodek jako jedno z priorytetowych zadań.

Strategia rozwiązywania problemów społecznych jest systemowym sposobem zajmowania się problemami osób zagrożonych wykluczeniem społecznym, a w szerszym rozumieniu może być podstawą prowadzonej przez władze miasta Gdańska polityki społecznej.

Dokument Strategii Rozwiązywania Problemów Społecznych do roku 2015 został przyjęty do realizacji Uchwałą Rady Miasta XXVI/828/04 z dnia 08 lipca 2004 r.

Zarządzeniem Prezydenta Miasta Gdańska został powołany Zespół Monitorujący - Wdrożeniowy. Inauguracja dokumentu Strategii odbyła się podczas Konferencji zorganizowanej w dniu 10 listopada 2004 r.

W roku 2004 Miejski Ośrodek Pomocy Społecznej w Gdańsku w ramach diagnozowania skali problemów społecznych w Gdańsku opracował i przeprowadził we współpracy z Pracownią Realizacji Badań Socjologicznych Uniwersytetu Gdańskiego projekt badawczy „Ekskluzja I” - dotyczący oceny zjawiska ubóstwa i wykluczenia społecznego w Gdańsku.

Wyniki projektu wykorzystywane są w procesie operacjonalizacji przyjętej Strategii.

2. Udzielanie schronienia, zapewnienie posiłku oraz ubrania osobom tego pozbawionym.

W porównaniu z rokiem 2003 wzrosła liczba środowisk, którym udzielono w 2004 roku wsparcia w postaci ubrania (o 24,3%), schronienia (o 27,2%), posiłku (o 17,9%).

Tabela nr 5: Udzielanie schronienia, zapewnienie posiłku oraz ubrania osobom tego pozbawionym w roku 2004

Rodzaj świadczenia	Ilość rodzin w 2003 roku	Ilość rodzin w 2004 roku
Ubranie	2.660	3.305
Schronienie	420	534
Posiłek w tym: dla dzieci i młodzieży (w okresie nauki w szkole (zadania własne gminy)	1.641	1.934
	1.598	1.896

Udzielanie wsparcia osobom bezdomnym:

W 2004 roku skorzystało łącznie z pomocy Referatu ds. Osób Bezdomnych 815 rodzin, w których żyły 894 osoby. W porównaniu z analogicznym okresem w 2003 roku (875 rodzin, 931 osób), obserwujemy spadek liczby osób bezdomnych – korzystających ze wsparcia Referatu o 3,9%. W porównaniu z rokiem 2003 wzrosła o 27% liczba osób bezdomnych korzystających ze schronienia, sytuacja taka spowodowana została głównie zwiększeniem oferty noclegowej organizacji zajmujących się pomocą osobom bezdomnym, a także standaryzacją placówek dla bezdomnych zgodną z celami Gdańskiego Programu Rozwiązywania Problemu Bezdomności i Łagodzenia jej Skutków.

Placówki udzielające schronienia osobom bezdomnym:

System pomocy społecznej w Gdańsku dysponował w 2004 roku **11** placówkami przeznaczonymi dla osób bezdomnych w tym **jedna** placówka – Noclegownia dla Bezdomnych funkcjonuje w ramach struktury organizacyjnej Ośrodka. Pozostałe **10** to placówki prowadzone przez organizacje pozarządowe. Łącznie placówki te dysponowały 603 miejscami noclegowymi przeznaczonymi dla osób bezdomnych co stanowi 7,9% wzrost w stosunku do roku 2003 - 559 miejsc w placówkach przeznaczonych dla bezdomnych.

Udział w pracach Pomorskiego Forum na Rzecz Wychodzenia z Bezdomności:

Głównym zadaniem Forum jest przygotowywanie i prowadzenie debaty na temat zjawiska bezdomności, mającej nakreślić zasadnicze kierunki pracy z środowiskiem osób bezdomnych. Forum skupia ponad dwieście podmiotów reprezentujących sektor publiczny i pozarządowy. Prace Forum stanowią integralną część budowanego systemu pomocy osobom bezdomnych na terenie miasta Gdańska.

Gdański Program Rozwiązywania Problemu Bezdomności i Łagodzenia jej Skutków:

W 2004 roku kontynuowano prace zespołu interdyscyplinarnego nad opracowaniem Gdańskiego Programu Rozwiązywania Problemu Bezdomności i Łagodzenia jej Skutków, który w lipcu 2004 roku został przyjęty do realizacji na mocy Uchwały Rady Miasta Gdańska.

W 2004 roku w ramach realizacji celów Programu:

- dokonano aktualizacji miejsc niemieszkalnych na terenie Gdańska,
- zorganizowano akcję informacyjną dla osób bezdomnych,
- opracowano i podpisano 17 Indywidualnych Programów Wychodzenia z Bezdomności,
- realizowano programy i projekty,
- wypracowano standaryzacje placówek dla bezdomnych i zastosowano ich hierarchizację,
- współpracowano z Powiatowym Urzędem Pracy, w zakresie programów i kierowania osób bezdomnych na szkolenia.

3. Przyznawanie i wypłacanie zasiłków okresowych

W roku 2004 świadczenia w postaci zasiłku okresowego przyznano ogółem 1.182 rodzinom.

Tabela nr 6: Zasiłki okresowe w latach 2003 - 2004

		Liczba rodzin w 2003 r.	Liczba rodzin w 2004 r.
Zasiłek okresowy – ogółem			1.182
w tym: z powodu:	Bezrobocia	W roku 2003 nie wypłacano z uwagi na brak środków finansowych (do 01.05.2004 r. – zadanie zlecone gminie)	730
	Długotrwałej choroby		356
	Niepełnosprawności		56
	Możliwości utrzymania lub nabycia uprawnień		40

4. Przyznawanie i wypłacanie zasiłków celowych:

W porównaniu z rokiem 2003 obserwujemy 4% spadek liczby przyznawanych i wypłacanych świadczeń w postaci zasiłków celowych i w pomocy w naturze.

Tabela nr 7: Zasiłki celowe w latach 2003 - 2004

Rodzaj świadczenia	Ilość rodzin 2003 r.	Ilość rodzin 2004 r.
Zasiłki celowe i pomoc w naturze	6.362	6.108

5. Organizowanie i świadczenie usług opiekuńczych, w tym specjalistycznych, w miejscu zamieszkania, z wyłączeniem specjalistycznych usług opiekuńczych dla osób z zaburzeniami psychicznymi:

W celu realizacji powyższego zadania w 2004 roku udzielono wsparcia w postaci:

- usług opiekuńczych dla 1.120 osób z 1.101 rodzin,
w tym: usług rehabilitacyjnych dla 62 osób z 62 rodzin.

Podmioty świadczące usługi opiekuńcze w 2004 r. wyłonione zostały w drodze przetargu.

Tabela nr 8: Agencje świadczące usługi opiekuńcze w roku 2004

Podmiot świadczący usługi	Ilość klientów, która skorzystała z usług
MEDICUS	62
Niepubliczny Zakład Opieki Środowiskowo – Rodzinnej „Puls-Medic”	14

Agencja Usług Opiekuńczo – Pielęgnacyjnych mgr Andrzej Olejniczak	321
Polski Komitet Pomocy Społecznej Zarząd Wojewódzki	146
Agencja Usług Pielęgnacyjno – Opiekuńczych B.Wieteska, J.Czajka (Srebrniki)	204
Polski Czerwony Krzyż Punkt Opieki nad Chorym w Domu	166
Agencja Usług Opiekuńczych i Pielęgnacyjnych Maria Szymańska	236

klientów korzystających z usług poszczególnych agencji nie należy sumować – mogą korzystać w ciągu roku z usług kilku agencji; klienci mogą również korzystać z różnych rodzajów usług (opiekuńczych i specjalistycznych).

W celu prawidłowej realizacji zadania i utrzymania określonego przepisami standardu świadczonych usług prowadzono:

- comiesięczną analizę kart i harmonogramów pracy osób świadczących bezpośrednio pomoc usługową,
- sprawdzano kwalifikacji kandydatów na opiekunów/opiekunki,
- przeprowadzano kontrolę jakości świadczonych usług przeprowadzaną w miejscu zamieszkania klienta przez pracownika socjalnego.

6. Tworzenie gminnego systemu profilaktyki i opieki nad dzieckiem i rodziną

Wypoczynek letni:

Ze zorganizowanego przez Miejski Ośrodek Pomocy Społecznej w Gdańsku wypoczynku letniego w 2004 r. skorzystało łącznie 1.027 dzieci, w tym:

- ze środków Gminnego Programu Profilaktyki i Rozwiązywania Problemów Alkoholowych skorzystało podczas tegorocznych wakacji z wypoczynku letniego 286 dzieci,
- Miejski Ośrodek Pomocy Społecznej w Gdańsku w ramach współpracy ze Związkiem Miast Nadwiślańskich kolejny raz zorganizował w dniu 18.08.2004 r. wycieczkę – rejs statkiem po wodach Wisły, w której uczestniczyło 180 dzieci,
- z wypoczynku letniego w 2004 r. zorganizowanego w ramach współpracy Pracowników Socjalnych poszczególnych Zespołów Pracy Socjalnej z wszystkich Filii Miejskiego Ośrodka Pomocy Społecznej w Gdańsku ze środowiskiem lokalnym skorzystało 561 dzieci. Dzieci brały udział w różnych formach wypoczynku letniego – kolonie, obozy, półkolonie, wycieczki, itp., których organizatorem były organizacje pozarządowe, szkoły, kluby, kościoły i inne organizacje działające na rzecz rodziny i dzieci,
- z kolonii letnich, zorganizowanych w 2004 roku przez Pomorskie Kuratorium Oświaty, skorzystało ogółem 98 dzieci.

Projekty, których celem była profilaktyka uzależnień od alkoholu oraz profilaktyka zachowań agresywnych dzieci i młodzieży:

Projekty te realizowane były w placówkach systemu pomocy społecznej w ramach Gminnego Programu Profilaktyki i Rozwiązywania Problemów Alkoholowych w Gdańsku

Zespół Placówek Opiekuńczo - Wychowawczych

- 5 projektów, z których skorzystało 133 wychowanków

Dom Dziecka

- 2 programy, z których skorzystało 25 wychowanków

Rodzinne Domy Dziecka nr 1, 4, Dom Integracyjno - Rodzinny „Dom przy Sercu”

- 2 programy, z których skorzystało 100 wychowanków

Ognisko Wychowawcze Nr 1 (w tym wychowankowie placówki i ich rodzice)

- 1 program dla 96 wychowanków

Ognisko Wychowawcze Nr 3

- 8 programów przeznaczonych dla 200 osób wychowanków i ich rodziców

Środowiskowy Dom Samopomocy

- program dla 55 wychowanków

Noclegownia dla Osób Bezdomnych

- program dla 62 dzieci

ZPS Skarżyńskiego

- Świetlica środowiskowa dla 16 osób.

Przedstawione programy przyniosły następujące efekty dla ich uczestników:

edukacyjne:

- zwiększenie wiedzy na temat uzależnień i dostępnej oferty specjalistycznej pomocy w tym zakresie,
- zwiększenie wiedzy i kompetencji w zakresie świadczenia pomocy,
- propagowanie twórczego, aktywnego spędzania czasu wolnego,
- stymulacja rozwoju fizycznego i poprawa sprawności,
- poznanie Gdańska i okolic

terapeutyczne:

- poznanie swoich słabych i mocnych stron,
- poprawa samoakceptacji i samoświadomości,
- poprawa relacji interpersonalnych,
- nabycie umiejętności bezpiecznego wyrażania emocji,
- nabycie umiejętności dokonywania właściwych wyborów,
- rozwinięcie umiejętności pracy w zespole.

7. Dożywianie dzieci

W ramach realizacji tego zadania w roku 2004, obejmowano dzieci pomocą z następujących źródeł:

- w ramach Gminnego Programu Dożywiania Dzieci w Szkołach Podstawowych i Gimnazjalnych na lata 2004 – 2005, 2881 dzieci otrzymywało posiłki w szkole,
- w ramach Gminnego Programu Rozwiązywania Problemów Alkoholowych, 2134 dzieci uczestniczących w zajęciach w świetlicach socjoterapeutycznych otrzymywało posiłki,
- w ramach pilotażu Programu „Posiłek dla potrzebujących”, zostało zakwalifikowanych do tej formy pomocy 342 dzieci.

8. Sprawianie pogrzebu, w tym osobom bezdomnym

W roku 2004 sprawiono pogrzeby dla 88 klientów pomocy społecznej, w tym 7 pogrzebów dla osób bezdomnych.

9. Prowadzenie i zapewnianie miejsc w domach pomocy społecznej i ośrodkach wsparcia o zasięgu gminnym oraz kierowanie do nich osób wymagających opieki

W roku 2004 realizując zadania gminy, Ośrodek dysponował jednym Domem Pomocy Społecznej, w którym zapewniono 28 miejsc pobytu stałego, z którego skorzystało 40 osób oraz 10 ośrodkami wsparcia, dysponującymi 317 miejscami, z których w 2004 roku skorzystało 490.

Tabela nr 9: Przeciętny czas oczekiwania na umieszczenie w placówce

Typ placówki	Przeciętny czas oczekiwania wg stanu na dzień 31.12.2004 r.
Dla osób starszych w Gdańsku	ok. 8 m-cy
Dla osób starszych na terenie województwa	ok. 6 m-cy
Dla przewlekle chorych w Gdańsku	ok. 8 m-cy
Dla przewlekle chorych na terenie województwa	ok. 6 m-cy

W sytuacjach szczególnych wymagających natychmiastowego umieszczenia w placówce pomocy społecznej stosowany jest tryb interwencyjny. W 2004 roku w trybie interwencyjnym umieszczono 27 osób. Czas załatwienia formalności - około 1 tygodnia.

10. Rodzinne Domy Pomocy

W roku 2004 Miejski Ośrodek Pomocy Społecznej w Gdańsku dysponował dwiema placówkami tego typu przeznaczonymi dla osób starszych. Placówki posiadały łącznie 16 miejsc stałego pobytu, z których skorzystało w 2004 roku 23 seniorów. Należy szczególnie podkreślić, że w całym Kraju istnieją jedynie trzy placówki tego typu.

11. Praca socjalna

Praca socjalna podejmowana przez pracowników Miejskiego Ośrodka Pomocy Społecznej w Gdańsku jest formą pomocy, której dynamika wzrostu jest bardzo wyraźna. Oferta pracy socjalnej kierowanej do klientów borykających się z różnymi problemami życiowymi jest coraz częściej wzbogacana różnorodnymi działaniami opartymi głównie na realizacji programów i projektów adresowanych do różnych grup klientów pomocy społecznej. Nowoczesna praca socjalna wymaga elastycznego dostosowywania struktur środowiskowych służb socjalnych do stale zmieniających się uwarunkowań zewnętrznych. Przeprowadzona w 2004 r. reorganizacja środowiskowych służb socjalnych zmierzała do poprawienia efektywności i organizacji ich pracy, przy stałe w sposób niewystarczający do ustawowych potrzeb rosnącej liczbie pracowników socjalnych, pracujących z klientem w jego środowisku. Określenie nowej roli koordynatorów Zespołów Pracy Socjalnej skoncentrowanej na organizowaniu, mobilizowaniu i koordynacji działań pracowników socjalnych przy jednoczesnym zmniejszeniu liczby Zespołów Pracy Socjalnej z 32 na 18 pozwoliło na przejęcie przez nie roli nowoczesnych centrów usług socjalnych z szeroką ofertą dla klienta. Aby zapewnić integrację i koordynację służb środowiskowych z terenu Miasta Gdańska w strukturze pomocy środowiskowej powołano Wydział Integracji i Organizacji Pomocy Środowiskowej. Wprowadzone zmiany przyczyniły się do zwiększenia jakości usług świadczonych przez pracowników socjalnych, umożliwiły sprawniejszą organizację pracy.

Praca socjalna prowadzona przez pracowników Ośrodka przyniosła efekty w postaci:

- usamodzielnienia 261 klientów pomocy społecznej,
- udzielenia pomocy w postaci informowania o prawach i uprawnieniach pomocnych w uzyskaniu dodatkowych świadczeń przez klientów (dodatki mieszkaniowe, dodatki do zasiłków rodzinnych, środki PFRON),
- skierowania spraw do sądu (przymusowe leczenie, umieszczenia w Domu Pomocy Społecznej).

ZADANIA ZLECONE Z ZAKRESU ADMINISTRACJI RZĄDOWEJ REALIZOWANYCH PRZEZ GMINĘ W 2004 ROKU

1. Przyznawanie i wypłacanie zasiłków stałych

W związku ze zmianami w Ustawie o pomocy społecznej od 1 maja 2004 roku zasiłek stały wyrównawczy zmienił nazwę na zasiłek stały a „stary” zasiłek stały został zastąpiony świadczeniem pielęgnacyjnym.

Tabela nr 10: Zasiłki stałe w latach 2003 - 2004

Rodzaj świadczenia	Ilość rodzin 2003 r.	Ilość rodzin 2004 r.
Zasiłki stałe	446	1.839 nowy zasiłek stały
Zasiłek stały wyrównawczy	1.155	

2. Opłacanie składek na ubezpieczenia zdrowotne określonych w przepisach o powszechnym ubezpieczeniu w Narodowym Funduszu Zdrowia

Tabela nr 11: Składki na ubezpieczenia zdrowotne w roku 2004

	Liczba osób, za które opłacono składki narastająco od początku roku 2004	Wydatki narastająco od początku roku 2004 w zł
Składki na ubezpieczenia zdrowotne	3.413	107.133
- osoby otrzymujące z. stałe	1.533	454.167

3. Organizowanie i świadczenie specjalistycznych usług opiekuńczych w miejscu zamieszkania dla osób z zaburzeniami psychicznymi

Podmiot świadczący usługi opiekuńcze w 2004 r. wyłoniony został w drodze przetargu - Zakład Usług Opiekuńczo – Gospodarczych POMOC, z którego usług skorzystało w 2004 roku 39 osób.

W celu prawidłowej realizacji zadania i utrzymania określonego przepisami standardu świadczonych usług prowadzono:

- comiesięczną analizę kart i harmonogramów pracy osób świadczących bezpośrednio pomoc usługową,
- sprawdzano kwalifikacje kandydatów na opiekunów/opiekunki,
- przeprowadzano kontrolę jakości świadczonych usług w miejscu zamieszkania klienta przez pracownika socjalnego.

4. Prowadzenie i rozwój infrastruktury środowiskowych domów samopomocy dla osób z zaburzeniami psychicznymi

Miejski Ośrodek Pomocy Społecznej dysponował w 2004 roku sześcioma **Środowiskowymi Domami Samopomocy** – spośród których jedna placówka - ŚDS ul Chopina 42 przeznaczony był dla młodzieży z zaburzeniami psychicznymi. Pozostałe 5 placówek udzielało wsparcia osobom niepełnosprawnym intelektualnie. Łącznie placówki te zapewniły w 2004 roku 139 miejsc dziennego pobytu dla młodzieży niepełnosprawnej, z których skorzystało 160 osób – w tym: ŚDS Chopina 42 zapewnił 30 miejsc, z których skorzystało 40 osób chorych psychicznie.

W 2004 roku trwały prace remontowo - przystosowawcze na potrzeby nowo tworzonej placówki przeznaczonej dla osób dorosłych z zaburzeniami psychicznymi przy ul Chopina 42.

Oferta środowiskowych domów samopomocy jest dostępna dla klientów niepełnosprawnych intelektualnie bez konieczności oczekiwania na miejsce.

**ZADANIA WŁASNE POWIATU I Z ZAKRESU ADMINISTRACJI RZĄDOWEJ
REALIZOWANE PRZEZ POWIAT W 2004 ROKU**

1. Prowadzenie specjalistycznego poradnictwa

Wydział Pomocy Dziecku i Rodzinie oraz pracownicy ośrodków adopcyjno - opiekuńczych

Poradnictwo specjalistyczne (psychologiczne, pedagogiczne, rozmowy wychowawcze z nieletnimi, informowanie o prawach i uprawnieniach, terapia rodzinna,

terapia indywidualna) prowadzone było dla osób znajdujących się w trudnej sytuacji życiowej.

Tabela nr 12: Poradnictwo specjalistyczne, świadczone w roku 2004 przez pracowników Wydziału Pomocy Dziecku i Rodzinie

Typ porady	Liczba osób	Liczba środowisk
Pedagogiczna	2645	1150
Psychologiczna	105	91
Inna	469	365
Razem:	3219	1606

Wydział Integracji i Organizacji Pomocy Środowiskowej

Poradnictwo specjalistyczne było również świadczone przez pracowników Wydziału Integracji i Organizacji Pomocy Środowiskowej w roku 2004. Pomoc taką świadczyli specjaliści pracujący w Referacie Integracji Społecznej i Poradnictwa Specjalistycznego (w okresie wrzesień – grudzień 2004 r.), a wcześniej, tj. w miesiącach styczeń – sierpień, Zespół Poradnictwa Specjalistycznego w Dziale Strategii i Doradztwa Metodycznego oraz Specjalistycznej Poradni Rodzinnej. Łącznie liczba udzielonych porad psychologicznych, pedagogicznych i prawnych wyniosła 2.187.

Wydział Pomocy Instytucjonalnej i Rehabilitacji Osób Niepełnosprawnych

Specjaliści z Zespołu Pomocy Instytucjonalnej i placówek udzielili w 2004 roku porad dla 916 osób z 458 rodzin.

Tabela nr 13: Liczba porad udzielonych w 2004 roku klientom Zespołu i Placówek Pomocy Instytucjonalnej

Typ porady	Liczba osób	Liczba środowisk
prawna	6	6
pedagogiczna	214	120
psychologiczna	525	231
psychiatryczna	25	25
Inna – socjalno - bytowa	146	76
Razem:	916	458

2. Organizowanie opieki w rodzinach zastępczych

W roku 2004 funkcjonowało 455 rodzin zastępczych, w tym:

- spokrewnionych z dzieckiem: 382,
- niespokrewnionych z dzieckiem: 66,
- zawodowych niespokrewnionych z dzieckiem o charakterze pogotowia rodzinnego: 7.

W porównaniu z rokiem 2003 (411 rodzin), obserwujemy około 10% wzrost liczby rodzin zastępczych.

Rodziny zastępcze w 2004 roku otrzymały wsparcie finansowe dla 601 dzieci, w tym:

- 51 - to dzieci umieszczone w zawodowych rodzinach zastępczych,
- 102 - to dzieci przyjęte do rodziny zastępczej w 2004 roku,

z czego

- 92 to dzieci umieszczone po raz pierwszy w rodzinie zastępczej (bez względu na rodzaj i formę pomocy).

W porównaniu z rokiem 2003 (583 dzieci), zauważamy wzrost liczby dzieci umieszczonych w rodzinach zastępczych (o 3%).

Dzieci umieszczone w rodzinie zastępczej w 2004 roku (102 dzieci), znalazły się tam głównie z powodu pozbawienia opieki rodzicielskiej (sieroctwo biologiczne: 5 dzieci oraz społeczne: 97 dzieci).

W roku 2004 rodziny zastępcze opuściło 47 dzieci, w tym:

- usamodzielnienie wychowanków - 24 dzieci,
- powrót do rodziców biologicznych - 9 dzieci,
- umieszczenie w placówce opiekuńczo – wychowawczej - 6 dzieci,
- umieszczenie w innej rodzinie zastępczej - 4 dzieci,
- umieszczenie w rodzinie adopcyjnej - 3,
- zgon dziecka - 1.

3. Zapewnienie opieki i wychowania dzieciom całkowicie lub częściowo pozbawionym opieki rodziców, w szczególności przez organizowanie i prowadzenie ośrodków adopcyjno – opiekuńczych, placówek opiekuńczo – wychowawczych dla dzieci i młodzieży, w tym placówek wsparcia dziennego o zasięgu ponadgminnym

W 2004 roku zadania z tego zakresu realizowały: 3 Ośrodki Adopcyjno – Opiekuńcze: 1 publiczny i 2 prowadzone przez organizacje pozarządowe. W roku 2004 z ich oferty skorzystało łącznie 645 osób. 22 placówki opiekuńczo – wychowawcze (publiczne i niepubliczne), zapewniało w 2004 roku 687 miejsc, z których skorzystało łącznie 1.112 dzieci.

4. Przyznawanie pomocy pieniężnej na usamodzielnienie oraz na kontynuowanie nauki

W roku 2004 z pomocy finansowej udzielono 312 wychowankom opuszczającym rodziny zastępcze i placówki opiekuńczo - wychowawcze.

Tabela nr 14: Pomoc pieniężna na usamodzielnienie oraz na kontynuowanie nauki, przyznawana w 2004 roku:

	Pomoc pieniężna na usamodzielnienie		Pomoc pieniężna na kontynuowanie nauki	
	Liczba osób	Kwota świadczeń	Liczba osób	Kwota świadczeń
Rodziny zastępcze	2	8.105	233	1.026.810
Placówki opiekuńczo - wychowawcze typu rodzinnego i socjalizacyjnego	2	9.726	50	171.480
Młodzieżowe ośrodki szkolno - wychowawcze	2	6.105	21	75.196
Domy dla matek z małymi dziećmi i kobiet w ciąży	-	-	1	161
Zakłady poprawcze	-	-	1	1.945

5. Pokrywanie kosztów utrzymania dzieci z terenu powiatu, umieszczonych w placówkach opiekuńczo – wychowawczych i w rodzinach zastępczych, również na terenie innego powiatu

Miejski Ośrodek Pomocy Społecznej w Gdańsku realizując powyższe zadanie, zawarł porozumienia z następującymi powiatami:

- w **zakresie rodzin zastępczych:** Kościerzyna, Pruszcz Gdański, Wejherowo, Gdynia, Sopot, Siemiatycze, Cieszyn;
- w **zakresie placówek opiekuńczo – wychowawczych:** Gdynia, Sopot, Wejherowo, Warszawa, Nowy Dwór Gdański.

W roku 2004 15 dzieci z Gdańska zostało umieszczonych w rodzinach zastępczych na terenie innych powiatów. Z kolei 11 dzieci umieszczonych w rodzinach zastępczych na terenie Gdańska zamieszkiwało przed umieszczeniem w rodzinie zastępczej na terenie innych powiatów. Ponadto 55 dzieci z Gdańska zostało umieszczonych w placówkach opiekuńczo – wychowawczych na terenie innych powiatów.

6. Tworzenie i wdrażanie programów pomocy dziecku i rodzinie:

WYDZIAŁ POMOCY DZIECKU I RODZINIE

Pracownicy Wydziału we współpracy z kadrą placówek opiekuńczo – wychowawczych zrealizowali 24 programy – dofinansowanie z Ministerstwa Polityki Społecznej oraz Gminnego Programu Profilaktyki i Rozwiązywania Problemów Alkoholowych w Gdańsku, na łączną kwotę 145.207,00 zł. Programy te przeznaczone są dla:

- podopiecznych placówek opiekuńczo - wychowawczych całodobowych i wsparcia dziennego,
- rodziców podopiecznych placówek wsparcia dziennego („Szkoła dla rodziców”, wspólne wyjazdy terapeutyczne).

Celem powyższych działań była profilaktyka, socjoterapia, zabawa, terapia pedagogiczna, aktywność psychoruchowa.

Ponadto zorganizowano:

- Festyn pt.: „Planeta Marzeń” – przeznaczony dla wychowanków placówek opiekuńczo – wychowawczych systemu pomocy społecznej, stanowiący element programu merytorycznego Konferencji z okazji XV-lecia uchwalenia Konwencji o prawach dziecka,
- Międzynarodową Konferencję z okazji XV-lecia uchwalenia Konwencji o prawach dziecka - z udziałem gości zagranicznych z Wielkiej Brytanii i Belgii (w dniach 18 - 20 listopada 2004 r.),
- cykl szkoleń z zakresu problematyki:
 - profilaktyki uzależnień,
 - przemocy wobec dzieci,
 - pracy z dziećmi nadpobudliwymi,
 - rozwiązywania problemów wieku dorastania,
 - praw dzieci w placówkach opiekuńczo – wychowawczych,
 - badania jakości pracy.

dla pracowników MOPS oraz pracowników publicznych i niepublicznych placówek opiekuńczo – wychowawczych. W cyklu szkoleniowym (110 godzin) uczestniczyło 86 pracowników placówek wsparcia dziennego i placówek niepublicznych świadczących pomoc dziecku i rodzinie. Wydział Pomocy Dziecku i Rodzinie współpracował w zakresie realizacji projektu z Ogniskiem Wychowawczym Nr 3, które zatrudniło na umowę – zlecenie prawnika i psychiatrę dziecięcego dla potrzeb placówek opiekuńczo – wychowawczych. Udzielają oni wsparcia dla podopiecznych placówek opiekuńczo - wychowawczych oraz ich rodziców. Podjął szereg działań w celu realizacji programów:

- „Smaki Dorosłego Życia” - program skierowany do usamodzielnianych wychowanków, którego celem jest zwiększenie ich szans na rynku pracy. Program realizowany był we współpracy z Ośrodkiem Adopcyjno - Opiekuńczym i Powiatowym Urzędem Pracy w Gdańsku. W ramach programu 18 uczestniczących w nim osób odbyło cykl spotkań i konsultacji zwiększających ich wiedzę i umiejętności w zakresie poszukiwania zatrudnienia i poruszania się po nowoczesnym rynku pracy.
- „Przyjaciel Dziecka” – program, w ramach którego wolontariusze (studenci wyższych uczelni) nawiązywali bezpośrednie kontakty z dziećmi umieszczonymi w rodzinach zastępczych w celu poprawy ich funkcjonowania, rozszerzenia oferty spędzania w sposób aktywny czasu wolnego. Z programu skorzystało 27 dzieci.

Program realizowany był we współpracy z Ośrodkiem Adopcyjno - Opiekuńczym i wyższymi uczelniami z terenu Gdańska kształcącymi studentów kierunków pedagogicznych.

- „Nowy Dom” – program, którego celem jest propagowanie idei zastępczego rodzicielstwa.

W ramach programu promowano rodzinne formy wsparcia dzieci, między innymi poprzez:

- udział pracowników Wydziału w 10 festynach lokalnych przeznaczonych dla: mieszkańców Gdańska, rodzin zastępczych, wychowanków rodzin zastępczych i placówek opiekuńczo – wychowawczych,
- utworzenie strony internetowej, udział w wystąpieniach radiowych.

Efektem programu jest stale rosnąca liczba rodzin zastępczych.

7. Pomoc w integracji ze środowiskiem osób opuszczających rodziny zastępcze i placówki opiekuńczo - wychowawcze

Tabela nr 15: Działania podjęte w 2004 roku w celu pomocy wychowankom w integracji ze środowiskiem

	Uzyskanie odpowiednich warunków mieszkaniowych		Pomoc na zagospodarowanie w formie rzeczowej		Pomoc w uzyskaniu zatrudnienia	
	Liczba osób	Kwota świadczeń	Liczba osób	Kwota świadczeń	Liczba osób	Kwota świadczeń
Rodziny zastępcze	21	28.621	6	28.615	-	-
Placówki opiekuńczo - wychowawcze typu rodzinnego i socjalizacyjnego	18	20.515	8	34.800	62	-
Młodzieżowe ośrodki szkolno - wychowawcze	-	-	2	7.713	33	-
Domy dla matek z małymi dziećmi i kobiet w ciąży	-	-	-	-	2	-
Zakłady poprawcze	-	-	1	4.863	10	-

8. Prowadzenie ośrodków interwencji kryzysowej

W celu realizacji zadania Miejski Ośrodek Pomocy Społecznej w Gdańsku zawarł umowy z:

- Centrum Interwencji Kryzysowej PCK (umowa Nr PS/DO/V/133/2003 z dnia 31 grudnia 2003 r.),
- Stowarzyszeniem Samopomocy „Kraąg” (umowa Nr PS/DO/V/23/2003 z dnia 21 stycznia 2003 r.).

Oba ośrodki w 2004 roku zapewniły całodobową, specjalistyczną, interdyscyplinarną pomoc (psychologiczną, pedagogiczną, prawną, socjalną) osobom, rodzinom doznającym przemocy, a także wszystkim poszkodowanym w wyniku przeżytych zdarzeń traumatycznych – zgodnie z wymaganiami ustawy o pomocy społecznej.

Tabela nr 16: Ilość osób, które skorzystały w 2004 roku ze wsparcia CIK - PCK oraz Stowarzyszenia „Kraąg”

	Liczba środowisk ogółem	W tym mieszkańcy Gdańska
CIK - PCK	2.898	2.307
Stowarzyszenie „Kraąg”	349	349
Razem:	3.247	2.656

W ramach realizacji zadania w 2004 roku, powstał zespół roboczy złożony z pracowników Miejskiego Ośrodka Pomocy Społecznej w Gdańsku oraz instytucji i organizacji realizujących zadania z kręgu interwencji kryzysowej. Zespół opracował materiał „Opis i wycena usług z zakresu interwencji kryzysowej”.

9. Pomoc uchodźcom

W ramach tego zadania w roku 2004 podjęto działania na rzecz przygotowania sposobu jego realizacji:

- odbyły się szkolenia prowadzone przez specjalistów z kraju i z zagranicy zajmujących się tą problematyką,
- opracowano procedurę pomocy uchodźcom i wyznaczono osobę koordynującą.

W roku 2004 do Miejskiego Ośrodka Pomocy Społecznej w Gdańsku nie zgłosił się żaden uchodźca.

10. Prowadzenie i rozwój infrastruktury domów pomocy społecznej o zasięgu ponadgminnym i umieszczanie w nich skierowanych osób

Miejski Ośrodek Pomocy Społecznej w Gdańsku, realizując zadania powiatu dysponował w 2004 roku sześcioma **Domami Pomocy Społecznej**. Placówki tego typu, zapewniły 408 miejsc pobytu stałego, z których skorzystało 458 osób.

Tabela nr 17: Przeciętny czas oczekiwania na umieszczenie w placówce

Typ placówki	Przeciętny czas oczekiwania wg stanu na dzień 31.12.2004 r.
Dla osób starszych w Gdańsku	ok. 8 m-cy
Dla osób starszych na terenie województwa	ok. 6 m-cy
Dla przewlekle chorych w Gdańsku	ok. 8 m-cy
Dla przewlekle chorych na terenie województwa	ok. 6 m-cy

11. Prowadzenie mieszkań chronionych

W 2004 roku Ośrodek dysponował jednym mieszkaniem chronionym, z którego skorzystały dwie osoby; jedna usamodzielniająca się po opuszczeniu rodziny zastępczej i jedna opuszczająca placówkę opiekuńczo – wychowawczą. Ponadto Miasto przekazało 2 lokale z przeznaczeniem na mieszkania chronione. W 2004 roku trwały tam prace remontowe.

REALIZACJA ZADAŃ WYNIKAJĄCYCH Z INNYCH USTAW:

Zatrudnienie socjalne (CIS)

W maju 2004 roku rozpoczęto działania mające na celu tworzenie warunków niezbędnych do powołania Centrum Integracji Społecznej w Gdańsku. Udział w pracach, których inicjatorem i koordynatorem był Miejski Ośrodek Pomocy Społecznej, brali przedstawiciele różnych instytucji i organizacji, którzy w dniu 13 września 2004 r. podpisali list intencyjny. Towarzystwo Pomocy im. Św. Brata Alberta Koło Gdańskie zostało rekomendowane do tworzenia Centrum Integracji Społecznej. Towarzystwo Pomocy wystąpiło do Urzędu Marszałkowskiego z wnioskiem o nadanie statusu organizacji pożytku publicznego. Obecnie trwają również prace nad ustaleniem siedziby funkcjonowania Centrum Integracji Społecznej (jedną z branych pod uwagę lokalizacji jest miejsce przy ul. Lęborskiej 3). Przeprowadzono także szkolenie dla pracowników, którzy będą diagnozować i kwalifikować osoby do CIS. Działania w zakresie CIS wsparte zostały

środkami finansowymi z Gminnego Programu Profilaktyki Rozwiązywania Problemów Alkoholowych.

Wydawanie orzeczeń o niepełnosprawności oraz o stopniu niepełnosprawności

Zadania te realizuje działający przy Miejskim Ośrodku Pomocy Społecznej Powiatowy Zespół ds. Orzekania o Stopniu Niepełnosprawności. W 2004 roku Zespół przyjął 5.241 wniosków dotyczących orzeczenia o niepełnosprawności. Wydał łącznie 4.725 orzeczenia o stopniu niepełnosprawności, w tym 770 dla dzieci.

Tabela nr 18: Liczba wydanych orzeczeń o stopniu niepełnosprawności w 2004

	Stopień lekki	Stopień umiarkowany	Stopień znaczny	Orzeczenia dla dzieci
Liczba wydanych orzeczeń	1.378	1.656	921	770

Do zadań Zespołu należało także wydawanie legitymacji osób niepełnosprawnych – w 2004 roku wydano 3.186 legitymacji.

Rehabilitacja społeczna

W 2004 roku opracowywano i zrealizowano następujące powiatowe programy działań na rzecz osób niepełnosprawnych w zakresie rehabilitacji społecznej oraz przestrzegania praw osób niepełnosprawnych, zgodnych z powiatową strategią dotyczącą rozwiązywania problemów społecznych:

- „Równe szanse, Równy dostęp” - kompleksowy program na rzecz osób niepełnosprawnych przebywających w ośrodkach wsparcia jak i pozostających w środowisku,
- Akcja parkingowa – kampania informacyjno - edukacyjna dotycząca zasad parkowania na miejscach przeznaczonych dla osób niepełnosprawnych,
- Badanie statystyczne – diagnoza sytuacji osób niepełnosprawnych w Gdańsku.

Dofinansowano rehabilitację społeczną osób niepełnosprawnych w zakresie:

- uczestnictwa osób niepełnosprawnych i ich opiekunów w turnusach rehabilitacyjnych - **1357 osób (dane za cały rok)**;
- sportu, kultury i rekreacji osób niepełnosprawnych - **11 podmiotów instytucjonalnych**;
- zaopatrzenia w sprzęt rehabilitacyjny, przedmioty ortopedyczne i środki pomocnicze przyznawane osobom niepełnosprawnym na podstawie odrębnych przepisów - **552 osób**;
- likwidacji barier architektonicznych, w komunikowaniu się i technicznych, w związku z indywidualnymi potrzebami osób niepełnosprawnych - **210 osób**;
- uczestnictwa w WTZ-ach – **227 osób**,
- wydano od 1 lipca 2004 roku 798 kart parkingowych, potwierdzających uprawnienia osób niepełnosprawnych do niestosowania się do niektórych znaków drogowych.

Ponadto udzielano porad klientom Referatu ds. Osób Niepełnosprawnych (informacja odpowiadająca ilości udzielonych dofinansowań - każda osoba korzystająca z dofinansowania otrzymała poradę w postaci informacji o przysługujących jej ulgach i uprawnieniach) – w roku 2004 udzielono takiego poradnictwa 2049 osobom.

Świadczenia Rodzinne

Miejski Ośrodek Pomocy Społecznej w Gdańsku realizuje świadczenia rodzinne, które do 30 kwietnia 2004 r. były realizowane na podstawie innych ustaw i wypłacane przez różnych płatników, wskazanych w art. 20 ustawy o zasiłkach rodzinnych, pielęgnacyjnych

i wychowawczych. W roku 2004 liczba dzieci, którym przyznane zostały świadczenia wyniosła 24.209.

Wydatki na realizację świadczeń rodzinnych w 2004 roku wyniosły łącznie 33.904.457 zł.

Na świadczenia rodzinne składają się:

zasiłki rodzinne oraz dodatki do tych zasiłków w tym z tytułu:

- urodzenia dziecka,
- opieki nad dzieckiem w okresie korzystania z urlopu wychowawczego,
- samotnego wychowywania dziecka i utraty prawa do zasiłku dla bezrobotnych na skutek upływu ustawowego okresu jego pobierania,
- samotnego wychowywania dziecka,
- kształcenia i rehabilitacji dziecka niepełnosprawnego,
- kształcenia i rehabilitacji dziecka niepełnosprawnego do 5 roku życia,
- kształcenia i rehabilitacji dziecka niepełnosprawnego powyżej 5 roku życia,
- rozpoczęcia roku szkolnego,
- podjęcie przez dziecko nauki w szkole poza miejscem zamieszkania,
- na pokrycie wydatków związanych z zamieszkaniem w miejscowości, w której znajduje się szkoła,
- na pokrycie wydatków związanych z dojazdem do miejscowości, w której znajduje się szkoła,

świadczenia opiekuńcze w tym:

- zasiłki pielęgnacyjne,
- świadczenia pielęgnacyjne.

Składki na ubezpieczenie emerytalne i rentowe

W roku 2004 realizując zadania Ustawy o Świadczeniach Rodzinnych Ośrodek opłacił składki na ubezpieczenia emerytalne i rentowe dla 3.961 osób (na łączną kwotę 514.100).

WSPÓŁPRACA MIEJSKIEGO OŚRODKA POMOCY SPOŁECZNEJ W GDAŃSKU Z ORGANIZACJAMI POZARZĄDOWYMI

Miejski Ośrodek Pomocy Społecznej w Gdańsku w 2004 roku opierał swoją współpracę z podmiotami niepublicznymi na obowiązujących aktach prawnych.

W pracy Miejskiego Ośrodka Pomocy Społecznej współpraca z organizacjami pozarządowymi odbywa się równolegle na dwóch płaszczyznach:

- jako wzbogacenie podstawowej oferty pracy socjalnej, zlecenia realizacji niektórych zadań z zakresu pomocy społecznej organizacjom pozarządowym;
- zlecenie realizacji niektórych zadań z zakresu pomocy społecznej organizacjom pozarządowym w myśl zasady subsydiarności.

Na mocy Zarządzenia Nr 159/04 Prezydenta Miasta Gdańska z dnia 3 marca 2004 r. w sprawie powołania zespołu ds. opracowania programu współpracy Miasta Gdańska z organizacjami pozarządowymi oraz podmiotami, o których mowa w art.3 ust. 3 ustawy o działalności pożytku publicznego i o wolontariacie na rok 2005, powołano zespół, w skład którego weszli przedstawiciele organizacji pozarządowych, Urzędu Miejskiego, Rady Miasta Gdańska oraz Miejskiego Ośrodka Pomocy Społecznej w Gdańsku.

W roku 2004 zostały zawarte umowy przekazujące zadania z zakresu pomocy społecznej podmiotom niepublicznym działającym na polu pomocy społecznej (66 złożonych ofert).

W roku 2004 zawarto ogółem 41 umów z podmiotami niepublicznymi. Na współpracę z podmiotami niepublicznymi w okresie sprawozdawczym przekazano **842.780** zł tj. 100% zaplanowanej kwoty na rok 2004. Środki finansowe – pochodzące z budżetu gminy Gdańsk oraz z budżetu państwa – wydatkowano na:

- kontraktację miejsc i dotację dla Domów Pomocy Społecznej,
- ośrodki wsparcia,

- niepubliczne placówki opiekuńczo – wychowawcze.

Miejski Ośrodek Pomocy Społecznej w Gdańsku współpracował z podmiotami nie zaliczanymi do sektora finansów publicznych, w zakresie realizacji zadań dotyczących:

a) pomocy dla osób bezrobotnych:

Współpraca z podmiotami niepublicznymi w obszarze bezrobocia polegała na:

- organizowaniu szkoleń dla wolontariuszy,
- organizacji warsztatu pracy dla bezdomnych.

Tabela nr 19: Umowy zawarte z podmiotami niepublicznymi

Nazwa podmiotu	Nazwa zadania	Wysokość dotacji
Stowarzyszenie Centrum Wolontariatu w Gdańsku 80-245 Gdańsk ul. Ks. Zator Przytockiego 4	WOLONTARIAT - trampoliną do nowego zawodu	5.000
Zrzeszenie Organizacji Samopomocowych „Sukurs” 80-351 Gdańsk ul. Tysiąclecia 13a	Łagodzenie skutków ubóstwa poprzez prowadzenie Banku Żywności	6.800

Pomoc pozafinansowa dla bezrobotnych, prowadzona we współpracy z:

- Centrum Praw Kobiet,
- Demokratyczną Unią Kobiet,
- OHP,
- NSZZ „Solidarność”,
- Agencją Promocji Zawodowej Kobiet,
- Biurem Ofert Pracy Sezonowej,
- Środowiskowym Hufcem Pracy,
- Lokalnymi przedsiębiorcami (prace krótkoterminowe),
- Młodzieżowym Biurem Pracy,
- Ligą Promocji Zawodowej Kobiet,
- Szkołą językową Canadian House.

b) pomocy dla osób niepełnosprawnych i przewlekle chorych:

Współpraca z podmiotami niepublicznymi w obszarze pomocy dla osób niepełnosprawnych i przewlekle chorych polegała na:

- zapewnieniu wsparcia w środowisku w ramach dziennych form pomocy,
- zapewnieniu wsparcia społecznego dla chorych hospicyjnych i ich rodzin,
- świadczeniu usług specjalistycznych w dziennych ośrodkach wsparcia i w środowisku,
- prowadzeniu indywidualnych szkoleń rehabilitacyjnych dla osób niewidomych i słabowidzących,
- zapewnieniu pomocy osobom niepełnosprawnym przez asystentów,
- prowadzeniu terapii dla osób niepełnosprawnych i ich rodzin,
- przygotowaniu osób z niepełnosprawnością intelektualną do samodzielnego zamieszkania.

Tabela nr 20: Umowy zawarte z podmiotami niepublicznymi

Nazwa podmiotu	Nazwa zadania	Wysokość dotacji
Lokalny Ośrodek Integracyjny Dla Dzieci z Upośledzeniem Umysłowym Gdańsk - Chełm 80-807 Gdańsk ul. Dragana 25	OAZA - prowadzenie dziennego ośrodka dla osób z upośledzeniem umysłowym i zaburzeniami psychicznymi	10.000

Chrześcijańskie Stowarzyszenie Na Rzecz Osób Niepełnosprawnych z Upośledzeniem Umysłowym „Światło i Cienie” 80-457 Gdańsk Al. Jana Pawła II 48	Próba wyjścia z izolacji społecznej dzieci i młodzieży niepełnosprawnej oraz z zaburzeniami psychicznymi	5.000
Stowarzyszenie Na Rzecz Osób z Kryzysami Psychicznymi „Przyjazna Dłoń” 80-282 Gdańsk ul. Srebrniki 1	Prowadzenie klubu samopomocy. DRUGI KROK DO PRZODU Asystent osoby niepełnosprawnej	12.000
Stowarzyszenie Przyjaciół Chorych 80-282 Gdańsk ul. Wojska Polskiego 24	Wsparcie społeczne dla chorych hospicyjnych i ich rodzin w okresie choroby, umierania oraz żałoby	10.000
Polski Związek Głuchych 80-246 Gdańsk ul. Pniewskiego	Pomoc rodzinom wychowującym dziecko niesłyszące poprzez świadczenie usług specjalistycznych w miejscu zamieszkania	8.000
Stowarzyszenie „Wspólnota Serc” 80-041 Gdańsk ul. Hoene 6	Prowadzenie zajęć terapeutycznych mających na celu pomoc dzieciom niepełnosprawnym	8.800
Polski Związek Niewidomych Okręg Pomorski 80-261 Gdańsk ul. Jesionowa 10	Organizacja indywidualnych szkoleń rehabilitacyjnych niewidomych i słabowidzących	5.000
Polskie Stowarzyszenie Na Rzecz Osób z Upośledzeniem Umysłowym 80-351 Gdańsk ul. Tysiąclecia 13a	Centrum Pomocy w Samopomocy. Klub Integracyjny. Przygotowanie osób z niepełnosprawnością intelektualną do samodzielnego zamieszkania	14.400
Spoleczne Stowarzyszenie Inwalidów Słuchu i Ich Przyjaciół Koło Regionalne 80-377 Gdańsk ul. Bora-Komorowskiego 15	Nie bądź głuchy na świat - zobacz więcej	3.000
Nadwiślańskie Stowarzyszenie Chorych na Epilepsję i Ich Przyjaciół „PIAST” 80-464 Gdańsk ul. Drzewieckiego 2F/2	Opanuj Lęk - pokonaj próg nieufności	4.200
Stowarzyszenie Pomocy Osobom Autystycznym 80-379 Gdańsk ul. Śląska 37	Interwencja kryzysowa dla osób z autyzmem. Terapia dla Dorosłych Osób z Autyzmem	11.500

Pomoc pozafinansowa dla osób niepełnosprawnych i przewlekle chorych, prowadzona we współpracy z:

- Polskim Związkiem Niepełnosprawnych,
- Centrum Wolontariatu,
- Fundacja „Sprawni Inaczej”,
- Warsztatami Terapii Zajęciowej,
- Fundacją Dobroczyńności „Atlas”,
- Polskim Związkiem Niewidomych,
- Zakonem Karmelitów Bosych,
- Stowarzyszenia Na Rzecz Bezdomnych Dom Modlitwy „Agape”,
- Domem Dla Bezdomnych ul. Równa 14 (rehabilitacja),
- Zakładami Opieki Leczniczej.

c) pomocy dla osób bezdomnych:

Współpraca z podmiotami niepublicznymi w obszarze pomocy dla osób bezdomnych polegała na:

- prowadzeniu biura informacji o lokalach zadłużonych,
- koordynacji działań podmiotów działających w sferze bezdomności,
- zapewnieniu schronienia samotnym bezdomnym matkom i ich dzieciom.

Tabela nr 21: Umowy zawarte z podmiotami niepublicznymi

Nazwa podmiotu	Nazwa zadania	Wysokość dotacji
Towarzystwo Wspierania Potrzebujących „PRZYSTAŃ” 80-392 Gdańsk ul. Malborska 8A/12	Przeciw bezrobociu - warsztat pracy dla bezdomnych. „Przeciw Eksmisjom” - biuro informacji o lokalach zadłużonych	14.000
Towarzystwo Pomocy im. Św. Brata Alberta 80-690 Gdańsk ul. Przegalińska 135	Koordinacja działań podmiotów działających w sferze bezdomności w ramach Pomorskiego Forum na Rzecz Wychodzenia z Bezdomności	8.000

Pomoc pozafinansowa dla osób bezdomnych, prowadzona we współpracy z:

- schroniskami dla bezdomnych, prowadzonymi przez podmioty niepubliczne.

d) pomocy dla osób starszych:

Współpraca z podmiotami niepublicznymi w obszarze pomocy dla osób starszych polegała na:

- prowadzeniu dziennego ośrodka wsparcia,
- prowadzeniu klubów seniora.

Tabela nr 22: Umowy zawarte z podmiotami niepublicznymi

Nazwa podmiotu	Nazwa zadania	Wysokość dotacji
Polski Komitet Pomocy Społecznej Zarząd Wojewódzki 80-830 Gdańsk Długi Targ 39/40	Prowadzenie klubu seniora „Złota Jesień”	4.000
Stowarzyszenie Domu Opieki „Złota Jesień” Gdańsk ul. Hynka 12	Działania na rzecz osób starszych w zakresie przeciwdziałania osamotnieniu i zagrożeniu marginalizacją społeczną	120.000

Pomoc pozafinansowa dla osób starszych, prowadzona we współpracy z:

- klubami seniora,
- Związkiem Kombatantów,
- Polskim Związkiem Emerytów i Rencistów,
- Hospicjami,
- Stowarzyszeniem „Stara Oliwa”.

e) pomocy dla rodzin dysfunkcyjnych:

Współpraca z podmiotami niepublicznymi w obszarze pomocy dla rodzin dysfunkcyjnych polegała na:

- prowadzeniu zajęć w ramach placówek opiekuńczo – wychowawczych,
- prowadzeniu specjalistycznego poradnictwa, terapii rodzinnej,
- pomocy rodzinom osób pozbawionych wolności,
- prowadzeniu ośrodków interwencji kryzysowej i dla osób maltretowanych,
- prowadzeniu punktów konsultacyjnych,
- prowadzeniu ośrodków adopcyjno – opiekuńczych.

Tabela nr 23: Umowy zawarte z podmiotami niepublicznymi

Nazwa podmiotu	Nazwa zadania	Wysokość dotacji
Polskie Towarzystwo Pomocy Telefonicznej 81-867 Sopot ul. Krasickiego 10/6	Specjalistyczne poradnictwo przez telefon i Internet w ramach Gdańskiego Telefonu Zaufania „Anonimowy Przyjaciel”	24.000
Stowarzyszenie Penitencjarne „PATRONAT” Oddział w Gdańsku 81-834 Sopot ul. Mickiewicza 3/20	Pomoc Rodzinom - w tym dzieciom osób pozbawionych wolności, znajdujących się w zakładach karnych i aresztach śledczych	1.980
Polski Czerwony Krzyż Pomorski Zarząd Okręgowy 80-219 Gdańsk Al. Zwycięstwa 27	Prowadzenie ośrodka interwencji kryzysowej	300.000
Fundacja Herbu „JANINA” Dla Sierot i Dzieci Pokrzywdzonych Losowo Gdańsk ul. Chmielna 95/4	„Wszystkie Dzieci Są Zdrowe - Start w Życie - projekt całoroczny”	23.000
Gdańskie Stowarzyszenie Pedagogów Praktyków 80-260 Gdańsk ul. Stryjewskiego 28	Centrum Dziecka i Rodziny lokalny system pomocy dzieciom i ich rodzinom	6.000
Stowarzyszenie Akcja Społeczna (SAS) Gdańsk ul. Pniewskiego 5/4	Biuro Porad Obywatelskich - poradnictwo specjalistyczne i prawne	4.000
Fundacja „Rodzina Nadziei” 80-311 Gdańsk ul. Grottgera 25	Prowadzenie poradnictwa specjalistycznego, terapii rodzinnej i ośrodków adopcyjno – opiekuńczych. Poprawa sytuacji opiekuńczo – wychowawczej dzieci i młodzieży – wychowanków Domu Dziecka.	35.000
Fundacja „Przyjęcie Daru Życia” 80-241 Gdańsk ul. Grunwaldzka 45/49	Pomoc bezdomnym samotnym matkom i ich dzieciom - program Magdalena 2004	5.000
Stowarzyszenie Rodzin Zastępczych i Adopcyjnych „PELIKAN” 80-457 Gdańsk ul. Powstańców Wielkopolskich 9	Rodzina bezpieczną przystanią dla dziecka	17.000
Polski Komitet Pomocy Społecznej Zarząd Wojewódzki 80-830 Gdańsk Długi Targ 39/40	Prowadzenie świetlicy środowiskowej	18.000
Stowarzyszenie Inicjatyw Lokalnych im. Św. Ojca Pio 80-180 Gdańsk ul. Przemyska 21	„Świetlica i kawiarenka na Ujeścisku”	3.500
Stowarzyszenie Samopomocy „KRAĞ” 80-749 Gdańsk ul. Olszyńska 41	Centrum Pomocy Ofiarom Przemocy - prowadzenie ośrodka dla osób maltretowanych	30.000

Gdańskie Stowarzyszenie Niesienia Pomocy Dzieciom i Młodzieży „Promyk Nadziei” 80-288 Gdańsk ul. Piecewska 9	Prowadzenie placówki opiekuńczo - wychowawczej wsparcia dziennego	30.000
--	---	--------

W roku 2004 Miejski Ośrodek Pomocy Społecznej w Gdańsku zawarł – na podstawie Ustawy o zmianie niektórych ustaw związanych z funkcjonowaniem administracji publicznych (Dz. U. z 2000 r. Nr 12, poz. 136 z późn. zm.) – porozumienia z dwoma podmiotami (Towarzystwo Przyjaciół Dzieci oraz Fundacja „Rodzina Nadziei”), dot. funkcjonowania placówek opiekuńczo – wychowawczych.

Pomoc pozafinansowa dla rodzin dysfunkcyjnych, prowadzona we współpracy z:

- Stowarzyszeniem Civitas Christiana,
- Towarzystwo Profilaktyki Środowiskowej „Mrowisko”,
- MONAR - em,
- Gdańskim Stowarzyszeniem Pedagogów Praktyków,
- Klubami AA,
- Centrum Praw Kobiet.

f) pomocy dla osób ubogich:

Współpraca z podmiotami niepublicznymi w obszarze pomocy dla osób ubogich polegała na:

- zleceniu wydawania ciepłych posiłków i pomocy rzeczowej,
- organizacji i prowadzeniu banku żywności.

Tabela nr 24: Umowy zawarte z podmiotami niepublicznymi

Nazwa podmiotu	Nazwa zadania	Wysokość dotacji
Stowarzyszenie Pomocy Charytatywnej „Wspólnota” 80-438 Gdańsk ul. Wallenroda 10	Nieśmy Pomoc Innym	10.000
Stowarzyszenie Gdański Komitet Obywatelski 80-546 Gdańsk ul. Na Zaspę 45	Pomocna Dłoń - 2004	15.000
Fundacja „Przyjęcie Daru Życia” 80-241 Gdańsk ul. Grunwaldzka 45/49	„Drugi Dom 2004” świetlica dla ubogich dzieci w Gdańsku - Matemblewie	5.000

Współpraca pozafinansowa MOPS w Gdańsku z podmiotami niepublicznymi realizowana była poprzez:

- udział w identyfikowaniu problemów społecznych oraz w opracowaniu lokalnych programów pomocy społecznej,
- uczestnictwo w tworzeniu strategii Miasta w zakresie rozwiązywania problemów społecznych,
- wzajemne udostępnianie informacji pozwalających na ocenę problemów z zakresu pomocy społecznej,
- współtworzenie i wdrażanie standardów dla poszczególnych typów usług socjalnych,
- tworzenie warunków do podnoszenia umiejętności niezbędnych do realizacji zadań z zakresu pomocy społecznej, m.in. poprzez doradztwo metodyczne dla podmiotów systemu pomocy społecznej w Gdańsku i uczestnictwo w szkoleniach,
- podejmowanie wspólnych działań w zakresie rozwiązywania problemów społecznych, np. współtworzenie punktów informacyjno - konsultacyjnych dla

- mieszkańców Miasta Gdańska,
- wspólną ocenę efektywności, profesjonalizmu podjętych i zrealizowanych działań,
- podejmowanie działań w zakresie tworzenia koncepcji wspólnych projektów w celu aplikacji o fundusze Unii Europejskiej.

Pomoc pozafinansowa dla osób ubogich prowadzona była we współpracy z:

- spółdzielniami mieszkaniowymi,
- parafiami,
- Polskim Komitetem Pomocy Społecznej,
- Stowarzyszeniem „Promyk Nadziei”,
- Forum Społecznym i Forum Zdrowia PUW,
- zespołami charytatywnymi,
- Stowarzyszeniem Samopomocy „Krağ”,
- Fundacją Gaudium Vitae.

W odpowiedzi na rozpisane przez Miejski Ośrodek Pomocy Społecznej w Gdańsku otwarte konkursy ofert na realizację zadań Miasta Gdańska z zakresu pomocy społecznej w roku 2005, w grudniu 2004 r. do Ośrodka złożono łącznie 94 oferty. Przez powołane zarządzeniami Prezydenta Miasta Gdańska komisje konkursowe zostało rozpatrzonych łącznie 30 ofert, z których 19 zostało wybranych do realizacji na kwotę **2.757.920** zł. Pozostałe 64 oferty zostaną rozpatrzone na posiedzeniu komisji konkursowej w dniu 14 stycznia 2005 r.

INNE ZADANIA WYNIKAJĄCE Z ROZEZNANYCH POTRZEB

Do zadań własnych należy również podejmowanie innych działań wynikających z rozeznanych potrzeb. Do takich działań należy zaliczyć:

A) Tworzenie i realizacja programów skierowanych przede wszystkim do klientów Ośrodka

W 2004 roku pracownicy Miejskiego Ośrodka Pomocy Społecznej w Gdańsku uczestniczyli oraz samodzielnie realizowali ok. 140 programów i projektów skierowanych do określonych grup:

- osób starszych i niepełnosprawnych (m.in. „Senior kontra komputer”, „Klub Seniora”, „Dorożka”, „Pomoc za Pomoc”),
- rodzin dysfunkcyjnych (m.in. „Zespoły interdyscyplinarne”, „Szkola dla rodziców”),
- dzieci z rodzin dysfunkcyjnych (m.in. „Starszy Brat, Starsza Siostra”, „Klub Przyjaznej Nauki”, „Przyjazna ciocia, przyjazny wujek”),
- dzieci z domów dziecka, ośrodków opiekuńczo – wychowawczych („Mieszkanko”, „Pomost”, „Autonomia”, „Raz na wodzie raz na lodzie II”, „Kraina łagodności”, „Smaki dorosłego życia”),
- osób bezrobotnych (m.in. „Zebra nie gryzie”, „Wolontariat na dobry początek”),
- osób bezdomnych (m.in. „Misja przeciw eksmisjom”),
- osób ubogich (m.in. „Okruszek”, „Posiłek dla Potrzebujących”),
- wolontariuszy współpracujących z Miejskim Ośrodkiem Pomocy Społecznej (m.in. „Skrzydlate Pogotowie”, „Szkolny Klub Wolontariatu”).

B) Działania na rzecz środowiska lokalnego

Jednym z priorytetowych zadań pracowników Miejskiego Ośrodka Pomocy Społecznej w Gdańsku było podejmowanie różnego rodzaju działań na rzecz środowiska lokalnego, przy wykorzystaniu jego zasobów oraz zaangażowania mieszkańców. Do typowych takich działań, podjętych w roku 2004, należą:

- organizowanie festynów osiedlowych oraz imprez integracyjnych,
- organizowanie spotkań środowiskowych,

- organizowanie czasu wolnego dla dzieci (zajęcia pozalekcyjne, nauka języków obcych, korepetycje),
- tworzenie i uczestniczenie w realizacji programów i projektów na rzecz środowiska lokalnego – z wyraźnym podziałem na grupy odbiorców,
- stała współpraca z klubami osiedlowymi, szkołami, policją, lekarzami pierwszego kontaktu, pielęgniarkami środowiskowymi, kuratorami sądowymi, komisją charytatywną, stowarzyszeniami,
- szerokie informowanie o możliwościach pomocy (rozpowszechnianie informatorów nt. zasad przyznawania pomocy, uprawnień itp.),
- pozyskiwanie wolontariuszy oraz organizowanie ich pracy w środowisku lokalnym.

Szczególne miejsce w strategii działań MOPS w Gdańsku na rzecz środowiska lokalnego zajmował program budowy **Centrów Aktywności Lokalnej (CAL)**. Głównym celem tego programu jest powstanie silnych, zintegrowanych społeczności lokalnych poprzez rozpoznanie zasobów i potrzeb środowiska, wyszukanie liderów oraz partnerów zewnętrznych, doprowadzenie do sytuacji, w której członkowie danego środowiska zaczną sami rozwiązywać swoje problemy.

W 2004 roku w ramach działań Centrum Aktywności Lokalnej:

- I. Prezentowano dorobek MOPS w Gdańsku, przedstawiając działania metodą CAL podczas 7 spotkań w Polsce i 5 prezentacji w filiach Ośrodka.
- II. Opracowano projekt szkolenia wewnętrznego dla pracowników MOPS w zakresie wdrażania metody CAL (do realizacji w I kwartale 2005 roku).
- III. Opracowano i realizowano nowe projekty, realizowane przy współpracy z pracownikami socjalnymi MOPS (35 projektów).

C) Realizacja procedury „Niebieskie Karty” w 2004 roku

W 2004 roku zawarte zostało porozumienie pomiędzy Miejskim Ośrodkiem Pomocy Społecznej w Gdańsku a Komendą Miejską Policji w Gdańsku. Porozumienie uściśliło zasady współpracy i wzajemnej wymiany informacji między służbami stykającymi się z problematyką przemocy domowej. Opracowano również wewnętrzną procedurę pomocy społecznej w zakresie udzielania pomocy ofiarom przemocy domowej.

W 2004 roku odnotowano 341 zgłoszeń dotyczących przemocy, wypełniono 212 niebieskich kart oraz podjęto 385 interwencji w środowisku.

Ponadto:

- wszczęto 37 spraw z kodeksu karnego /skierowania do prokuratury/,
- 32 sprawy skierowano do sądu, 31 do komisji alkoholowej,
- 337 osób skierowano do innych instytucji świadczących pomoc ofiarom przemocy.

Najczęstszymi rodzajami przemocy odnotowywanej w trakcie realizacji procedury „Niebieskie Karty” były: przemoc emocjonalna i fizyczna, równie często świadkami przemocy były dzieci.

d) Realizacja programu „Bezpieczna Rodzina - Bezpieczny Gdańsk” na lata 2001 – 2005

Celem programu jest tworzenie interdyscyplinarnych platform działania na rzecz społecznego i zawodowego włączania się wielu podmiotów do realizacji wspólnych zadań w celu poprawy skuteczności działań.

Zgodnie z pismem nr WEiS –I-0717/75/03/AC Prezydenta Miasta Gdańska z dnia 8 maja 2003 r., jednostką koordynującą jest Międzyszkolny Ośrodek Kultury Fizycznej. W ramach realizacji Programu odbyło się 8 posiedzeń Rady Programowej, odpowiedzialnej za przebieg i monitorowanie działań podejmowanych w ramach interdyscyplinarnej współpracy w realizacji założeń programu przez zaangażowane instytucje i organizacje.

W ramach działań inicjowanych przez MOPS:

- powołano 16 Punktów Informacyjno –Konsultacyjnych,
- udział w pracach nad stworzeniem Lokalnej Mapy Zasobów,
- opracowano procedurę Pomocy Dziecku Krzywdzonemu.

PROJEKTY EUROPEJSKIE I WSPÓŁPRACA ZAGRANICZNA OŚRODKA

W roku 2004 Miejski Ośrodek Pomocy Społecznej w Gdańsku rozpoczął realizację jednolitej polityki współpracy zagranicznej zgodnej z Zarządzeniem Nr 27/04 Dyrektora Miejskiego Ośrodka Pomocy Społecznej w Gdańsku z dnia 2 marca 2004 r. w sprawie zasad organizacji i trybu prowadzenia kontaktów zagranicznych przez Miejski Ośrodek Pomocy Społecznej w Gdańsku oraz zasad organizacji i rozliczania zagranicznych wyjazdów służbowych.

Wizyty zagranicznych delegacji w MOPS Gdańsk w roku 2004:

W 2004 roku zostało przyjętych 16 delegacji zagranicznych z Niemiec, Danii, Łotwy, Wielkiej Brytanii i Szwecji.

Przedsięwzięcia międzynarodowe organizowane przez MOPS w Gdańsku:

W grudniu 2004 zorganizowano międzynarodową konferencję, podsumowującą realizację projektu w ramach Programu Leonardo da Vinci z udziałem partnerów zagranicznych z Niemiec i Danii.

Zagraniczne delegacje służbowe pracowników MOPS w roku 2004:

W roku 2004 46 pracowników MOPS w Gdańsku odbyło ogółem 10 podróży służbowych do Niemiec, Łotwy, Litwy, Irlandii i Danii.

Delegacje zagraniczne umożliwiają pracownikom MOPS wymianę doświadczeń. Dwie delegacje służbowe miały charakter wizyt studyjnych, które odbyły się w ramach Programu Leonardo Da Vinci (pobyt pracowników finansowany ze środków Unii Europejskiej).

Ponadto wizyty zagraniczne umożliwiają rozwój zakresu prowadzonych przez MOPS Gdańsk działań o charakterze transgranicznym w obszarze polityki społecznej i pogłębiają współpracę MOPS w Gdańsku z dotychczasowymi partnerami z Niemiec i Danii.

Projekty finansowane ze środków Unii Europejskiej:

Na początku 2004 roku w Miejskim Ośrodku Pomocy Społecznej w Gdańsku, Zarządzeniem Dyrektora MOPS zostały utworzone interdyscyplinarne zespoły specjalistów opracowujące koncepcje projektów do Europejskiego Funduszu Społecznego. Zostały opracowane koncepcje następujących projektów:

1. „Szkolenie kadr systemu pomocy społecznej” – projekt gotowy do złożenia na konkurs przyjęty Uchwałą Nr XXXIII/1026/04 Rady Miasta Gdańska z dnia 22 grudnia 2004 r.
2. „Wsparcie na starcie” – projekt został złożony w sierpniu 2004 r. na konkurs Inicjatywy Wspólnotowej Equal. Mimo wysokiej liczby punktów, którą otrzymał, z powodu braku środków nie uzyskał dofinansowania. Krajowa Agencja Programu obsługująca Inicjatywę zaleciła złożenie projektu na konkurs Europejskiego Funduszu Społecznego.
3. „Wolontariat na dobry początek”.
4. „Zebra nie gryzie”.
5. „Włączanie w rynek pracy osób z odmienną kondycją psychofizyczną”.
6. Opracowano trzy projekty, ubiegające się o dofinansowanie ze środków Unii Europejskiej:
 - a. 2 projekty w ramach Programu Phare Euroregion Bałtyk (zostały umieszczone na liście rezerwowej) partnerzy zagraniczni: AWO Bremen i Tukuma Pilsetas Dome z Łotwy,
 - b. 1 projekt w ramach Programu Leonardo da Vinci – Pilotaż (projekt przeszedł dwa etapy oceny formalnej i merytorycznej, zostanie złożony w lutym 2005 roku do ostatniego etapu konkursu).
7. Zrealizowano jeden projekt w ramach Programu Leonardo da Vinci – Wymiany i staże. Projekt otrzymał dofinansowanie z Unii Europejskiej. Realizowany był

z partnerami zagranicznymi z Niemiec i Danii – licencjonowanych trenerów wewnętrznych w zakresie poradnictwa dla długotrwale bezrobotnych.

(Opisy programów w załączeniu – załącznik nr 2).

Miejski Ośrodek Pomocy Społecznej w Gdańsku podjął partnerską współpracę z Wojewódzkim Urzędem Pracy w Gdańsku oraz z Powiatowym Urzędem Pracy w Gdańsku w ramach projektów do Inicjatywy wspólnotowej EQUAL kierowanych do odbiorców pomocy społecznej.

ZADANIA NA RZECZ ORGANIZACJI PRACY MOPS W GDAŃSKU

Działania formalne:

W roku 2004 pracownicy Miejskiego Ośrodka Pomocy Społecznej w Gdańsku wydawali:

- decyzje administracyjne, wydane z upoważnienia Prezydenta Miasta Gdańska,
- decyzje administracyjne, wydane z upoważnienia Rady Miasta Gdańska,
- inne formy rozstrzygnięcia.

W załączeniu sprawozdanie z wydanych decyzji administracyjnych (załącznik nr 3).

Działania kontrolne i organizacyjne:

W 2004 pracownicy Miejskiego Ośrodka Pomocy Społecznej w Gdańsku przeprowadzili ogółem 48 kontroli, w tym Zespół Kontroli – 27. Ich zakładanym celem było dokonanie oceny zasadności realizacji zadań przez jednostki i komórki organizacyjne Ośrodka – zgodnie z obowiązującymi przepisami prawa, uchwałami Rady Miasta, zarządzeniami Prezydenta, umowami oraz procedurami wewnętrznymi.

Wymiernymi efektami przeprowadzonych kontroli były:

- 1) w zakresie organizacji pracy:
 - poprawa funkcji nadzoru (w ramach posiadanych kompetencji) przez komórki i jednostki organizacyjne MOPS,
 - poprawa organizacji świadczonych usług dzięki prowadzonej kontroli oraz wyeliminowaniu stwierdzonych nieprawidłowości podczas działań kontrolnych,
- 2) w zakresie efektywności świadczonych usług:
 - poprawa jakości usług dzięki prowadzonej kontroli oraz wyeliminowaniu stwierdzonych nieprawidłowości,
 - wprowadzenie regulaminu przeprowadzania kontroli przez pracowników MOPS ujednoliciło zasady i sposób przeprowadzania kontroli oraz dokumentację kontrolną.

Wśród innych działań, podjętych w 2004 roku na rzecz poprawy organizacji pracy oraz efektywności świadczonych usług, wymienić należy również przygotowanie i wprowadzenie nowych zarządzeń Dyrektora MOPS w Gdańsku, takich jak: Regulamin organizacyjny oraz Regulaminu wynagradzania, których wejście w życie usprawniło dotychczasowe funkcjonowanie Ośrodka. Konieczność zmiany dotychczas obowiązującego Regulaminu organizacyjnego MOPS w Gdańsku wynikała ze zmian w obowiązującym prawodawstwie i związanym z tym przejęciem przez Ośrodek nowych zadań. Nowy Regulamin wszedł w życie – na mocy Zarządzenia Nr 130/04 Dyrektora Miejskiego Ośrodka Pomocy Społecznej w Gdańsku – z dniem 1 października 2004 roku.

Radcy prawni Miejskiego Ośrodka Pomocy Społecznej w Gdańsku wydali w 2004 roku 111 opinii prawnych.

Polityka informacyjna Miejskiego Ośrodka Pomocy Społecznej w Gdańsku:

Realizacja polityki informacyjnej w zakresie podejmowanych działań polegała m.in. na:

- a) podejmowaniu we współpracy z mediami, instytucjami i organizacjami działającymi na polu polityki społecznej oraz właściwymi jednostkami i komórkami organizacyjnymi MOPS w Gdańsku działań i akcji promocyjnych, skierowanych do mieszkańców Gdańska, takich jak:
 - akcja na rzecz tworzenia rodzinnych domów pomocy,
 - akcja pozyskiwania rodzin zastępczych, które nie są spokrewnione z dzieckiem,

- kampania informacyjna dotycząca zmian w realizacji świadczeń rodzinnych,
- promocja konferencji organizowanych bądź współorganizowanych przez MOPS, ze szczególnym uwzględnieniem promocji ważnych dokumentów dla polityki społecznej Miasta (np. „Strategii Rozwiązywania Problemów Społecznych do roku 2015”);
- b) współpracy z rzecznikami prasowymi instytucji działających w obszarze polityki społecznej i spraw publicznych:
 - z rzecznikiem ZUS w ramach zmian dot. wypłaty świadczeń,
 - z rzecznikiem Komendanta Miejskiego Policji w Gdańsku w sprawie procedury „Niebieskiej Karty”,
 - z rzecznikiem wojewody nt. dożywiania dzieci w szkołach,
 - z rzecznikiem Urzędu Miejskiego (m.in. nt. interwencji);
- c) współpracy z mediami w zakresie informowania o działaniach podejmowanych przez Ośrodek oraz w celu budowania pozytywnego wizerunku MOPS w Gdańsku (m.in. z redakcjami gazet oraz z TV 3),
- d) prowadzeniu strony internetowej Ośrodka, aktualizowanej na bieżąco.

DZIAŁANIA PODEJMOWANE W 2004 ROKU W CELU POPRAWY WARUNKÓW PRACY W MOPS W GDAŃSKU

Spośród szeregu działań podjętych w 2004 roku w celu poprawy istniejących warunków pracy, należy wymienić:

➤ **w zakresie remontów:**

1. Dzienny Dom Pomocy „Pod Cisem” ul. Sternicza 2 – remont poziomu przyziemia budynku tj. pomieszczeń kuchni i jej zaplecza, przebudowa, wymiana podłogi pod posadzki i posadzek, wymiana wszystkich instalacji, wykonanie instalacji alarmowej.
2. Środowiskowy Dom Pomocy ul. Chopina 42 – przebudowa pomieszczeń biurowych na potrzeby ŚDS dla osób z problemami psychicznymi, roboty budowlane, instalacyjne, wymiana stolarki okiennej.
3. Pomieszczenia przy ul. Hallera 115 – remont pomieszczeń z przystosowaniem do potrzeb realizacji zadań Zespołu Pracy Socjalnej, malowanie wewnątrz i instalacja telefonów.
4. Pomieszczenia przy ul. Powstańców Warszawskich 25 – remont i przystosowanie pomieszczeń dla potrzeb Wydziału Świadczeń Rodzinnych.
5. Pozyskanie dla Wydziału Integracji i Organizacji Pomocy Środowiskowej pomieszczeń przy ul. Gospody 19 i przeprowadzenie w nim generalnego remontu.

➤ **w zakresie inwestycji:**

Wykonano kolejny etap przebudowy i rozbudowy DPS w Gdańsku przy ul. Hożej 4. W zakres robót weszło wykonanie drugiej klatki schodowej (bez elewacji), wykonanie ciągu komunikacyjnego łączącego klatkę schodową z dźwigiem osobowym i częścią wykonaną w I etapie oraz wykonanie 7 pomieszczeń.

➤ **w zakresie wyposażenia:**

Wyposażono w meble i sprzęt biurowy Wydział Świadczeń Rodzinnych, a doposażono Zespołu Pracy Socjalnej, Wydział Strategii i Rozwoju, DDP ul. Sternicza 2 i ul. Wajdeloty 28a, ŚDS ul. Nowiny 7a i ul. Wajdeloty 28a, Noclegownia ul. Żaglowa 1 oraz ŚDS ul. Chopina 42.

➤ **w zakresie komputeryzacji:**

1. Wdrożenie nowej wersji podsystemu finansowo - księgowego FK oraz ORU - rejestru umów i ST - środków trwałych systemu RATUSZ do obsługi księgowości MOPS.

2. Uruchomienie pakietów internetowych w Filiach i Referacie ds. Osób Bezdomnych w celu udostępnienia korzystania z aktów prawnych bezpłatnie publikowanych na stronach www.
3. Zakup sprzętu, oprogramowania, montaż sieci komputerowej, szkolenie pracowników itp. dla Wydziału Świadczeń Rodzinnych.
4. Udział w tworzeniu baz danych klientów w systemach: SR_ComputerLand, POMOC TOP -TEAM i PŁATNIK, w Wydziale Świadczeń Rodzinnych.
5. Opracowanie i wdrożenie systemu zdalnej administracji sieciami komputerowymi w Filiach i Zespołach Pracy Socjalnej opartym o program VNC, co usprawniło archiwizowanie danych do systemu DAR-POMOST oraz usuwanie drobnych awarii.
6. Wykonania nowych sieci komputerowych po zmianach lokalizacji Zespołów Pracy Socjalnej Filii IV i Wydziału Integracji i Organizacji Pomocy Środowiskowej - ul. Gospody 19, Filii IV - ul. Grunwaldzka 505 oraz Referatu ds. Osób Bezdomnych – ul. Dworska 27.
7. Zainstalowanie w ZPS-ach sprzętu komputerowego uzyskanego z Urzędu Miejskiego (10 szt.), pierwotnie przeznaczonego dla Wydziału Świadczeń Rodzinnych.
8. Zakupienie licencji oprogramowania WIN98 SE (25 szt.) i zainstalowanie na komputerach w ZPS-ach, na których wykorzystywane było oprogramowanie DOS 6.22 i Win 3.11.
9. Wdrożenie I etapu tworzenia bazy danych systemu „DAR-POMOST”.
10. Wykonanie prac związanych ze zmianami w bazach danych systemu „DAR-POMOST” po zmianie rejonizacji Zespołów Pracy Socjalnej (z 30 zespołów powstało 18 w 24 lokalizacjach).
11. Rozpoczęcie wdrożenia II etapu wprowadzania danych do systemu „DAR-POMOST” poprzez instalacje nowego oprogramowania, przeszkolenia wszystkich pracowników ZPS i Sekcjach Świadczeń Filii, tworzenie kopii i aktualizowanie bazy Filii.
12. Zakup sprzętu komputerowego dla WŚR, RON, WKA, CIS, ZON, WF (3 zakupy) i instalacja na stanowiskach.
13. Zakup licencji podsystemów KASA i WPBUD, WIND systemu RATUSZ.
14. Zakup licencji aktualizacyjnej systemu ORACLE (baza danych do systemu RATUSZ).
15. Zakup licencji aktualizacyjnej i obsługa systemu LEX.
16. Uruchomienie skrzynek poczty elektronicznej dla wydziałów MOPS Gdańsk.

POTRZEBY WYNIKAJĄCE Z REALIZACJI ZADAŃ Z ZAKRESU POMOCY SPOŁECZNEJ

W roku 2004 realizację zadań utrudniały:

- 1) Przejęcie w bardzo krótkim czasie wielu nowych zadań, wynikających z realizacji ustaw (o świadczeniach rodzinnych, o rehabilitacji społecznej osób niepełnosprawnych, o zatrudnieniu socjalnym) wymagało szybkiego dostosowania systemu pomocy społecznej i wprowadzenia zmian organizacyjnych.
- 2) Napływ dużej liczby klientów, korzystających ze świadczeń rodzinnych w bardzo krótkim czasie, z równoczesną koniecznością dostosowywania struktur do obsługi nowych zadań.
- 3) Konieczność sprostania wymogom stawianym pracownikom pomocy społecznej w zakresie rozwijania innowacyjnych metod pracy socjalnej przy równoczesnym wypełnianiu czynności administracyjnych.
- 4) Zbyt mała liczba pracowników socjalnych realizujących zadania pomocy społecznej (zgodnie z ustawą o pomocy społecznej brakuje 69 pracowników socjalnych).
- 5) Braki występujące w zakresie sprzętu i oprogramowania komputerowego.

- 6) Niewystarczająca oferta form pomocy dziecku i osobom z zaburzeniami psychicznymi (brak wystarczającej liczby mieszkań chronionych, brak środowiskowych form pomocy dla osób dorosłych z zaburzeniami psychicznymi, niewystarczająca liczba rodzin zastępczych).
- 7) Brak doświadczeń realizatorów Strategii Rozwiązywania Problemów Społecznych w zakresie operacjonalizacji jej celów.

Pomimo występujących utrudnień działania pracowników pomocy społecznej podejmowane wspólnie z innymi służbami miasta w zakresie przeciwdziałania patologiom, realizacji programów profilaktycznych, skutecznego rozwiązywania problemów społecznych przyczyniły się do poprawy bezpieczeństwa mieszkańców naszego miasta. Działania te zostały nagrodzone zajęciem pierwszego miejsca przez Miasto Gdańsk w kategorii miast na prawach powiatu w ogólnopolskim Konkursie „Bezpieczna Gmina”. Pracownicy Miejskiego Ośrodka Pomocy Społecznej w Gdańsku zostali nagrodzeni za szczególne osiągnięcia w dziedzinie pomocy społecznej przez Ministra Pracy i Polityki Socjalnej (nagroda i wyróżnienie). Aby przeciwdziałać konsekwencjom utrudnień w zakresie realizacji zadań podejmowane są działania doskonalące organizację pracy ośrodka, które umożliwiają korzystanie z nowoczesnych instrumentów pracy socjalnej. Narzędziem pomocnym w tym zakresie jest również dokument Strategii Rozwiązywania Problemów Społecznych.

Wnioski:

- 1) Strategia Rozwiązywania Problemów Społecznych do roku 2015 określiła kierunki stanowiące podstawę polityki społecznej w Gdańsku. Po okresie upowszechnienia dokumentu konieczne jest podjęcie intensywnych prac zmierzających do realizacji założonych celów. Wymagać to będzie wprowadzenia wielu zmian w dotychczasowym sposobie organizacji pracy, systemowego podejścia do realizowanych zadań oraz wskazania osób odpowiedzialnych za ich realizację.
- 2) Kontynuując kierunek zwiększania roli organizacji pozarządowych w życiu społecznym zgodnie z zasadą subsydiarności należy rozszerzać współpracę finansową i pozafinansową z podmiotami nie zaliczonymi do sektora finansów publicznych.
- 3) Istnienie dokumentów programowych określających politykę społeczną państwa jako członka Unii Europejskiej umożliwia instytucjom pomocy społecznej pozyskiwanie środków pomocowych z Funduszy Strukturalnych. Należy rozwijać w dalszym ciągu pracę w oparciu o metodę projektu w realizacji zadań pomocy społecznej.
- 4) Integracja systemu pomocy społecznej wymaga stosowania mechanizmów służących rozwojowi współpracy między służbami państwowymi i samorządowymi (sądami, policją, strażą miejską, prokuraturą, przedstawicielami instytucji ochrony zdrowia) w zakresie rozwiązywania problemów społecznych.
- 5) Konieczne jest zintensyfikowanie prac w kierunku rozwoju psychiatrii środowiskowej. Wymaga to tworzenia sieci funkcjonalnych powiązań pomiędzy sektorem placówek ochrony zdrowia, pomocy społecznej i rynku pracy. Z uwagi na niewystarczającą ofertę pozwalających osobie z zaburzeniami psychicznymi funkcjonować w jego naturalnym otoczeniu niezbędne jest rozwijanie różnych form wsparcia środowiskowego: mieszkania chronione, kluby i grupy samopomocowe, środowiskowe domy samopomocy.
- 6) Wskazana jest kontynuacja działań skierowanych na rozwój środowiskowych form opieki nad dziećmi pozbawionymi właściwej opieki ze strony rodziców. Zintensyfikowania wymagają działania zmierzające do pozyskiwania nowych rodzin zastępczych (w tym także rodzin zawodowych), zwiększania oferty mieszkań chronionych.
- 7) W związku ze stale utrzymującymi się brakami kadrowymi w zakresie zatrudnienia pracowników socjalnych zgodnie ze wskazaniami ustawy o pomocy społecznej (aktualnie brakuje 69 etatów) konieczne jest występowanie o środki finansowe na utworzenie nowych etatów.

- 8) Z uwagi na braki w sprzęcie komputerowym i systemach informatycznych niezbędna jest modernizacja posiadanego sprzętu komputerowego i oprogramowania.
- 9) Niezbędne jest kontynuowanie działań logistycznych w zakresie realizacji świadczeń rodzinnych w nowym okresie zasiłkowym w celu zminimalizowania utrudnień w ich realizacji, które mogą wynikać z wprowadzenia zmian legislacyjnych.

Spis treści:

	str.
Ogólne zasady przyznawania pomocy społecznej	2
Klienci systemu pomocy społecznej w Gdańsku	4
Struktura powodów przyznania pomocy klientom Miejskiego Ośrodka Pomocy Społecznej w latach 2001 – 2004	7
Struktura organizacyjna MOPS w Gdańsku	8
Pracownicy MOPS w Gdańsku	9
Wydatki MOPS w Gdańsku	11
Realizacja zadań własnych gminy w 2004 roku	12
Zadania zlecone z zakresu administracji rządowej realizowanych przez gminę w 2004 roku	17
Zadania własne powiatu i z zakresu administracji rządowej realizowane przez powiat w 2004 roku	18
Realizacja zadań wynikających z innych ustaw	23
Współpraca Miejskiego Ośrodka Pomocy Społecznej w Gdańsku z organizacjami pozarządowymi	25
Inne zadania wynikające z rozeznaczonych potrzeb	30
Projekty europejskie i współpraca zagraniczna ośrodka	32
Zadania na rzecz organizacji pracy MOPS w Gdańsku	33
Działania podejmowane w 2004 roku w celu poprawy warunków pracy w MOPS w Gdańsku	35
Potrzeby wynikające z realizacji zadań z zakresu pomocy społecznej w roku 2004	37

Załączniki:

- 1) Schemat organizacyjny Miejskiego Ośrodka Pomocy Społecznej w Gdańsku
- 2) Sprawozdanie za rok 2004 z działań prowadzonych w obszarze Projektów Unii Europejskiej
- 3) Sprawozdanie z podejmowanych decyzji administracyjnych