



jestem z
GDAŃSKA

**Sprawozdanie z działalności
Miejskiego Ośrodka Pomocy Rodzinie
w Gdańsku
za rok 2015**



GDAŃSK

Spis treści

I	ROLA OŚRODKA W REALIZACJI POLITYKI SPOŁECZNEJ W GDAŃSKU	3
II	WSPIERANIE RODZINY	10
II.1	INFORMACJE STATYSTYCZNE O RODZINIE.....	10
II.2	FORMY POMOCY RODZINIE.....	11
II.3	WSPIERANIE OSÓB BEZDOMNYCH	17
II.4	AKTYWIZACJA ZAWODOWA	19
II.5	REINTEGRACJA SPOŁECZNA.....	20
II.6	DZIAŁANIA ORGANIZATORÓW SPOŁECZNOŚCI LOKALNEJ	23
II.7	POMOC CUDZOZIEMCOM	24
II.8	PROJEKTY W OBSZARZE WSPIERANIA RODZINY.....	24
II.9	POMOC W FORMIE ŚWIADCZEŃ	27
II.10	INNE RODZAJE ŚWIADCZEŃ DLA RODZIN	27
III	WSPIERANIE DZIECKA CZASOWO POZBAWIONEGO OPIEKI RODZICIELSKIEJ.....	30
III.1	RODZINY ZASTĘPCZE I RODZINNE DOMY DZIECKA.....	32
III.2	POMOC INSTYTUCJONALNA DLA DZIECKA	33
III.3	USAMODZIELNIANIE WYCHOWANKÓW.....	35
III.4	PROJEKTY W OBSZARZE WSPARCIA DZIECKA CZASOWO POZBAWIONEGO OPIEKI RODZICIELSKIEJ I USAMODZIELNIANYCH WYCHOWANKÓW	36
IV	WSPIERANIE OSÓB STARSZYCH I NIEPEŁNOSPRAWNYCH	37
IV.1	USŁUGI OPIEKUŃCZE	38
IV.2	PLACÓWKI WSPARCIA ŚRODOWISKOWEGO	38
IV.3	CAŁODOBOWE FORMY WSPARCIA.....	39
IV.4	ZADANIA Z PAŃSTWOWEGO FUNDUSZU REHABILITACJI OSÓB NIEPEŁNOSPRAWNYCH	40
V	DZIAŁALNOŚĆ BIEŻĄCA I ROZWOJOWA OŚRODKA.....	42
V.1	ROZWÓJ KADR OŚRODKA POMOCY RODZINIE.....	42
V.2	WSPÓŁPRACA Z ORGANIZACJAMI POZARZĄDOWYMI	43
V.3	DZIAŁANIA W CELU POPRAWY WARUNKÓW PRACY W OŚRODKU	44
V.4	DZIAŁALNOŚĆ KONTROLNA I AUDYTOWA.....	45
V.5	DZIAŁANIA PROMOCYJNE.....	45
V.6	WYDATKI MOPR W UJĘCIU USTAWOWYM	47
VI	GŁÓWNE KIERUNKI DZIAŁAŃ OŚRODKA NA 2016 ROK	48

I ROLA OŚRODKA W REALIZACJI POLITYKI SPOŁECZNEJ W GDAŃSKU

Miejski Ośrodek Pomocy Rodzinie w Gdańsku jest jedną z ponad 200 jednostek organizacyjnych wykonujących zadania Miasta Gdańska. Ośrodek jest także nadrzędną jednostką organizacyjną systemu pomocy społecznej miasta, co oznacza, że odpowiada za monitorowanie innych jednostek organizacyjnych pomocy społecznej, w tym 11 domów pomocy społecznej, 20 placówek opiekuńczo-wychowawczych, czy ponad 60 organizacji pozarządowych w zakresie realizowanych przez nie zadań z zakresu pomocy społecznej.

MOPR wspiera Gdańszczan, którzy bez pomocy z zewnątrz nie poradziłoby sobie w trudnym położeniu, realizując jednocześnie swoją misję: „Nasze wsparcie – Twoja samodzielność”. W 2015 roku ponad 500 pracowników Ośrodka realizowało zadania na podstawie 16 ustaw¹, a dodatkowo przygotowywało się do realizacji zadań na podstawie 2 kolejnych².

Rok 2015 był dla Ośrodka rokiem szczególnym, kiedy to były tworzone na poziomie Miasta miejskie strategie i programy wyznaczające m.in. kierunki pracy instytucji na najbliższe lata. W tym czasie, pod kierunkiem Wydziału Polityki Gospodarczej UM, a we współpracy z Wydziałem Rozwoju Społecznego UM, MOPR uczestniczył w pracach związanych z budową Strategii Rozwoju Miasta Gdańsk 2030 Plus oraz jej Programów Operacyjnych, w szczególności PO Integracja Społeczna i Aktywność Obywatelska. Ponadto w 2015 roku MOPR uczestniczył także w tworzeniu bądź realizacji innych programów i strategii, takich jak: Gdańska Strategia Rozwiązywania Problemów Społecznych, Gdański Program Wspierania Rodziny i Rozwoju Pieczy Zastępczej, Powiatowy Program Działań na Rzecz Osób Niepełnosprawnych, Gminny Program Profilaktyki i Rozwiązywania Problemów Alkoholowych, Gdański Program Przeciwdziałania Narkomanii, Program „Duża Gdańska Rodzina”, Miejski program zapobiegania przestępczości oraz ochrony bezpieczeństwa obywateli i porządku publicznego, Roczny i Wieloletni Program współpracy Miasta Gdańska z organizacjami pozarządowymi, Miejski program promocji zatrudnienia oraz aktywizacji lokalnego rynku pracy.

W 2015 roku zostało też zainicjowane przez Wydział Rozwoju Społecznego powstanie kilku zespołów, które zajęły się wypracowaniem modelowych rozwiązań ważnych miejskich kwestii. Pracownicy Ośrodka uczestniczyli w gronie specjalistów z różnych dziedzin w pracach nad Modelem mieszkalnictwa dla osób zagrożonych wykluczeniem społecznym, Modelem integracji imigrantów, Modelem bezpieczeństwa ekonomicznego i wspierania osób zadłużonych, a także Modelem Wolontariatu.

Ten nowy okres układania i rozwijania współpracy z wydziałami Miasta, innymi jednostkami i instytucjami oraz organizacjami pozarządowymi w programach i modelach wymienionych wyżej zaowocował wprowadzaniem nowych rozwiązań w Ośrodku.

¹ Ustawa o pomocy społecznej, ustawa o wspieraniu rodziny i systemie pieczy zastępczej, ustawa o dodatkach mieszkaniowych, ustawa o świadczeniach rodzinnych, ustawa o pomocy osobom uprawnionym do alimentów, ustawa o świadczeniach opieki zdrowotnej finansowanych ze środków publicznych, ustawa o systemie oświaty, ustawa Prawo energetyczne, ustawa o ustanowieniu programu wieloletniego "Pomoc państwa w zakresie dożywiania", ustawa o przeciwdziałaniu przemocy w rodzinie, ustawa o rehabilitacji zawodowej i społecznej oraz zatrudnianiu osób niepełnosprawnych, ustawa o wychowaniu w trzeźwości i przeciwdziałaniu alkoholizmowi, ustawa o promocji zatrudnienia i instytucjach rynku pracy, ustawa o powszechnym obowiązku obrony Rzeczypospolitej Polskiej, ustawa o Karcie Dużej Rodziny, ustawa o ustaleniu i wypłacie zasiłków dla opiekunów.

² Ustawa o nieodpłatnej pomocy prawnej oraz edukacji prawnej, ustawa o pomocy państwa w wychowywaniu dzieci.

Oprócz nowych rozwiązań wynikających ze współpracy z Miastem, Ośrodek wystąpił w 2015 z dwiema innowacyjnymi inicjatywami:

1. wydzielenie z Ośrodka zadań obsługujących różnego rodzaju świadczenia finansowe obligatoryjne dla mieszkańców (niewynikające z ustawy o pomocy społecznej: świadczenia rodzinne, dodatki mieszkaniowe, stypendia) i utworzenie nowej jednostki organizacyjnej – Gdańskiego Centrum Świadczeń;
2. wzmocnienie pracy socjalnej w Ośrodku poprzez wprowadzenie pilotażu oddzielenia pracy socjalnej od świadczeń z pomocy społecznej.

W 2015 r. zostały opracowane koncepcje powyższych zmian i zaplanowano je do wprowadzenia w 2016 r.

KLUCZOWE DZIAŁANIA W ROKU 2015

Dynamiczne otoczenie prawne, realia gospodarki rynkowej, zmieniające się oczekiwania wspieranych osób i rodzin, a przede wszystkim zmiany w polityce społecznej wpływały także na realizację zadań zainicjowanych przez Ośrodek w 2015 roku.

ODDZIelenie Świadczeń PIeniężnych od Pracy Socjalnej

Przesłanką do rozpoczęcia prac nad powstaniem **pilotażu rozdzielania pracy socjalnej od świadczeń** w dwóch Centrach Pracy Socjalnej były zapowiadane zmiany legislacyjne w systemie pomocy społecznej. Zakładają one, iż przyznawane świadczenia, oferowane usługi i praca socjalna, odpowiadać mają rzeczywistym potrzebom i możliwościom

osób i rodzin, a zastosowane mechanizmy powinny bardziej mobilizująco i aktywizująco wpływać na ich postawy. Celem projektowanych zmian jest podniesienie efektywności systemu pomocy społecznej przez zwiększenie podmiotowości odbiorcy pomocy, który będzie miał większy niż dotychczas, wpływ na pokonanie swojej trudnej sytuacji życiowej, nie tylko poprzez współpracę z pracownikiem socjalnym, ale także poprzez świadomy wybór oferowanych usług. W proponowanym systemie rolę wspieranej osoby będzie przyjęcie odpowiedzialności za pełne wykorzystanie własnych zasobów. Zaplanowany na 2016 rok pilotaż zakłada wykorzystanie doświadczeń z projektu MOPR pt. „Sukces Gdańskiej Rodziny”³ oraz wymianę doświadczeń z pracownikami MOPS w Krakowie w ramach przeprowadzonych wizyt studyjnych.

Doświadczenia minionych lat, zmiany aktów normatywnych oraz zapowiadane kierunki działań państwa wskazują, że w najbliższych latach należy spodziewać się wprowadzenia kolejnych zmian. Już w 2015 roku wprowadzono nowe formy pomocy mieszkańcom (wsparcie rodzicielskie, złotówka za złotówkę, świadczenia opiekuńcze), natomiast w 2016 roku wprowadzono kolejne w zakresie nieodpłatnej pomocy prawnej i świadczeń wychowawczych (Rodzina 500+). W planach na 2016 rok zapowiedziano także prace nad usprawnieniem egzekucji alimentów i nową ustawę o dożywianiu. Konieczność sprawnego realizowania nowych zadań, determinuje nowe rozwiązania organizacyjne w MOPR polegające na utworzeniu nowej jednostki i wydzielenie do niej zadań niezwiązanych z pomocą społeczną m.in.: świadczeń rodzinnych, zasiłków dla opiekunów, świadczeń z funduszu alimentacyjnego, świadczeń wychowawczych, dodatków mieszkaniowych i energetycznych.

GDAŃSKIE CENTRUM Świadczeń

³ Projekt testujący standardy pracy socjalnej z rodziną z dziećmi realizowany w ramach ogólnopolskiego projektu pt. „Tworzenie i rozwijanie standardów usług pomocy i integracji społecznej”, działanie 1.2 POKL.

Reorganizacja ta spowoduje wzrost dostępności świadczeń oferowanych mieszkańcom Gdańska, wpłynie na poprawę jakości obsługi oraz skróci terminy przyznawania świadczeń.

PROGRAMOWANIE UNIJNE

W ramach nowego okresu programowania MOPR przygotował projekt pt. „GPS - Gotowość Praca Samodzielność”, którego celem jest zwiększenie zatrudnienia osób zagrożonych ubóstwem lub wykluczeniem społecznym. Projekt będzie realizowany w latach 2016-2018 w ramach RPO WP 2014-2020 (poddziałanie 6.1.2) dla 610 uczestników, w tym osób i rodzin zagrożonych ubóstwem lub wykluczeniem społecznym. Projekt obejmuje wdrażanie kompleksowych programów aktywizacji społeczno-zawodowej skierowanych do osób, rodzin, środowisk lub lokalnych społeczności, w oparciu o ścieżkę reintegracyjną stworzoną indywidualnie dla każdego uczestnika wsparcia, z wykorzystaniem usług aktywnej integracji o charakterze społecznym, edukacyjnym i zawodowym. Projekt zakłada wzmocnienie pracy socjalnej prowadzonej w Ośrodku m.in. poprzez zatrudnienie dodatkowych 20 pracowników socjalnych świadczących bezpośrednią pracę z klientem. Ponadto MOPR uczestniczy także w pracach związanych z przygotowaniem projektu pt. „Metropolitalny System Aktywizacji Społeczno-Zawodowej”, który od 2016 roku ma być realizowany w ramach Zintegrowanych Inwestycji Terytorialnych Obszaru Metropolitalnego Gdańsk – Gdynia – Sopot.

Istotą działań na rzecz rodzin w środowisku jest budowanie wielopłaszczyznowych rozwiązań opartych na współpracy pracowników - specjalistów, organizacji pozarządowych, przedstawicieli biznesu i środowisk lokalnych. W 2015 roku 64 rodziny otrzymały interdyscyplinarne wsparcie asystenta, terapeuty uzależnień, psychologa, pedagoga i prawnika, świadczone przez organizacje pozarządowe, a 10 rodzin skorzystało z mediacji. Ważnym elementem działań było także wsparcie 362 rodzin asystenturą rodzinną, co oznacza wzrost o 24% względem roku ubiegłego.

DZIAŁANIA Z RODZINĄ W ŚRODOWISKU

WSPARCIE DLA DZIECI I MŁODZIEŻY

Szczególnością troską MOPR obejmuje najmłodszych Gdańszczan – z myślą o nich podejmowane są działania z zakresu organizacji placówek wsparcia dziennego, klubów i świetlic profilaktycznych, dożywiania w szkołach, wypoczynku letniego i zimowego czy katalogu ulg i zniżek funkcjonujących w ramach ogólnopolskiej i gdańskiej karty dużej rodziny. Dzieci i młodzież z rodzin z problemami opiekuńczo – wychowawczymi lub zagrożonymi problemem uzależnienia były uczestnikami 4 placówek wsparcia dziennego w formie specjalistycznej (**106 miejsc**) i 12 placówek w formie opiekuńczej (**281 miejsc**).

Dobro dziecka czasowo pozbawionego opieki rodzicielskiej stanowi najważniejszy wyznacznik działań MOPR. Pozytywnym trendem jest zwiększenie liczby dzieci objętej rodzinnymi formami wsparcia zamiast pieczą instytucjonalną. Efekt ten spowodowany jest zwiększeniem do **45** liczby **rodzin zawodowych**, zwiększeniem do **13** liczby **koordynatorów** rodzinnej pieczy zastępczej, realizacją **345 diagnoz** psychofizycznych i psychologicznych dla dzieci i dorosłych, organizacją szkoleń, grup wsparcia, wyjazdów integracyjnych i superwizji dla rodzin i kandydatów na rodziny zastępcze. W 2015 r. nastąpił **znaczny wzrost liczby dzieci powracających z pieczy** do środowiska rodzinnego (z 26 do 54 dzieci).

DOSKONALENIE FORM PIECZY ZASTĘPCZEJ

DEINSTYTUCJO- NALIZACJA OSÓB BEZDOMNYCH

Innowacyjną formę kontraktacji usług i współpracy z organizacjami pozarządowymi stanowi zadanie pn. **Kompleksowe wsparcie osób bezdomnych** w procesie wychodzenia z bezdomności, które ma na celu zwiększenie zaangażowania i odpowiedzialności organizacji pozarządowych za pracę prowadzoną z osobą bezdomną w kierunku jej usamodzielnienia.

Przebywające na terenie Gdańska osoby bezdomne objęte były całorocznym streetworkingiem, dostępem do ogrzewalni, noclegowni, schronisk, mieszkań treningowych oraz pogotowia socjalnego dla osób nietrzeźwych. Na bieżąco prowadzona była również praca socjalna oraz asystentura dla osób bezdomnych w wyniku czego udało się usamodzielnić 62 osobom.

Rosnąca z roku na rok liczba osób w wieku poprodukcyjnym ukierunkowuje działania na tworzenie warunków do rozwoju aktywności społecznej osób starszych. Racjonalnym rozwiązaniem jest zapewnienie osobom starszym oraz niepełnosprawnym możliwie najdłuższego funkcjonowania w środowisku zamieszkania, czemu służy wsparcie w formie usług

USŁUGI DZIENNEGO WSPARCIA DLA SENIORÓW

opiekuńczych i specjalistycznych usług opiekuńczych, a także systematycznie zwiększana liczba dziennych placówek. W roku 2015 rozszerzono ofertę o **55 miejsc w kolejnych placówkach**, w tym: Centrum Aktywności i Wsparcia dla osób starszych „Pod Cisem”, klubach samopomocy, a także dofinansowanym w ramach rządowego Programu Senior-WIGOR – dziennym domu pomocy. Ponadto 68 seniorów mogło też skorzystać z dostarczanych bezpłatnie do domu ciepłych posiłków.

ROZWÓJ USŁUG DLA OSÓB NIEPEŁNO- SPRAWNYCH

MOPR pozyskał od Wojewody Pomorskiego środki na wdrożenie obowiązujących standardów w środowiskowych domach samopomocy z przeznaczeniem na **zwiększenie o 15 liczby miejsc** w środowiskowych domach samopomocy oraz wykonanie prac remontowych i zakup wyposażenia w **5 placówkach**. Innowacyjnym rozwiązaniem zainicjowanym

w 2015 roku jest współpraca MOPR z Wydziałem Architektury Politechniki Gdańskiej w obszarze likwidacji barier architektonicznych ze środków PFRON. To edycja warsztatów partycypacyjnych dla osób z niepełnosprawnością i osób starszych „**Projektowanie Uniwersalne** - jak żyć razem, nie obok siebie” dotyczących aranżacji wnętrz mieszkalnych tak, aby spełniały wymogi dostępności na miarę potrzeb konkretnej osoby łącząc kwestie: funkcjonalno-użytkową i bezpieczeństwa.

Jednym z głównych nurtów działalności Ośrodka pozostaje ekonomia społeczna. W ramach „**Osiedla Sitowie**”, którego głównym celem jest zwiększenie szans uczestników na podjęcie samodzielnego i odpowiedzialnego życia, udało się usamodzielnić 5 osobom, natomiast 22 znalazły zatrudnienie. W ramach **Centrum Treningu Umiejętności Społecznych** zapewniono 78 miejsc tymczasowego pobytu osobom eksmitowanym, osobom stosującym przemoc domową, a także osobom poszkodowanym w wyniku wydarzeń losowych, natomiast 14 osób zamieszkało w lokalach socjalnych. Działaniami **Centrum Integracji Społecznej** objęto 84 osoby realizujące program reintegracji społecznej i zawodowej. Wspierana przez MOPR - **Gdańska Spółdzielnia Socjalna**, realizująca zadania w zakresie usług: opiekuńczych, prowadzenia sortowni przesyłek, porządkowych, remontowych, dystrybucji ulotek i kolportażu czasopism, produkcji pieczętek, organizacji szkoleń i wizyt studyjnych, zatrudniała w 2015 roku 310 osób, w tym 24 osoby na umowę o pracę.

ROZWÓJ EKONOMII SPOŁECZNEJ

AKTYWIZACJA ZAWODOWA

MOPR wdrażał kolejne nowe rozwiązania w sprawie bezrobotnych klientów. Przeprowadzone zostało **badanie ankietowe** wśród 502 klientów pozostających bez pracy, którego celem było zebranie danych o potencjale i motywacji do pracy tak, aby dopasowywać ofertę wsparcia do możliwości i oczekiwań osoby bezrobotnej. Rozwijając **współpracę z Powiatowym Urzędem**

Pracy kontynuowano realizację Programu Aktywizacja i Integracja, w którym MOPR odpowiadał za prowadzenie poradnictwa i warsztatów psychologicznych. Efektem Programu było podjęcie zatrudnienia przez 12 osób. Formą aktywizacji osób bezrobotnych stwarzającą warunki powrotu na rynek pracy osobom korzystającym z pomocy społecznej były również prace społecznie – użyteczne i roboty publiczne.

W sferze innowacyjnych działań Ośrodka znaczącą rolę odgrywa **profesjonalny wolontariat** skierowany zarówno do rodzin z dziećmi, jak również osób starszych i niepełnosprawnych. W realizację wolontariatu pn. „Nasz Wolontariat” zaangażowani zostali specjalnie przeszkoleni pracownicy Ośrodka, którzy ukończyli Szkołę Managerów Wolontariatu, podczas której dowiedzieli się m.in. w jaki sposób pozyskiwać i motywować wolontariuszy. W rozwój wolontariatu na rzecz potrzebujących osób i rodzin, aktywną rolę odgrywają Centra Pracy Socjalnej.

ROZWÓJ WOLONTARIATU

WSPARCIE DLA CUDZOZIEMCÓW

Mając na uwadze nowe wyzwania jakie stoją przed pomocą społeczną (przybycie do Polski uchodźców) i fakt, że system wsparcia dla cudzoziemców funkcjonuje zarówno na podstawie obowiązujących ustaw jak i w oparciu o praktyki oraz inicjatywy środowisk i organów lokalnych, przy udziale Ośrodka z inicjatywy Urzędu Miejskiego oraz Centrum Wsparcia

Imigrantek i Imigrantów zainicjowany został proces budowania **modelu integracji imigrantów**. MOPR uczestniczy również w pracach **Zespołu ds. Przeciwdziałania Handlowi Ludźmi**. Pracownicy socjalni odbywają szkolenia ukierunkowane na rozwój wiedzy, umiejętności i kompetencji międzykulturowych oraz na zmniejszenie bariery językowej w pracy z cudzoziemcami.

Realizując **rozwój i wsparcie kadr pomocy społecznej** jednostka doskonalili wewnętrzne procedury i metodologię analityczną, mającą na celu ukierunkowanie potencjału organizacji w zakresie kompetencji osobowych i zawodowych. W 2015 roku 490 pracowników skorzystało z różnych form wsparcia zawodowego, w tym m.in. ze szkoleń, kursów, wizyt studyjnych, konferencji i seminariów. Ponadto, dla polepszenia współpracy między komórkami organizacyjnymi Ośrodka zorganizowano 7 wyjazdowych warsztatów, w których uczestniczyło prawie 180 pracowników.

ROZWÓJ I WSPARCIE KADR

RACJONALIZACJA WYDATKÓW

Miejski Ośrodek Pomocy Rodzinie wpisując się w prowadzoną przez władze Miasta politykę finansową prowadzi racjonalizację wydatków poprzez:

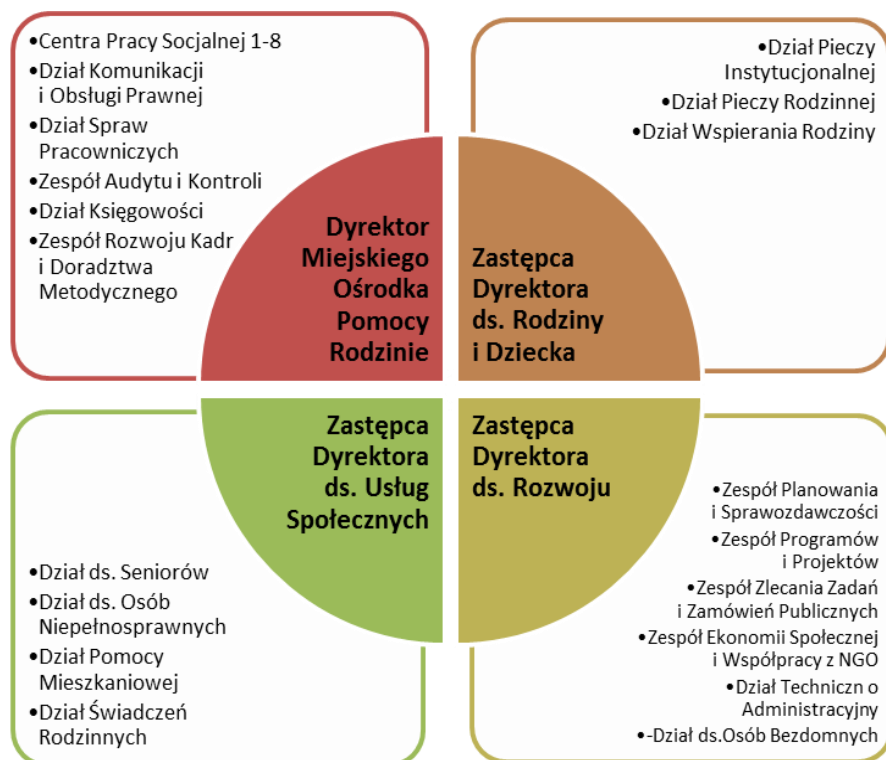
- stałe monitorowanie mierników budżetu zadaniowego.
- elastyczną alokację zasobów w zarządzaniu przez cele.
- wykorzystanie zewnętrznych źródeł finansowania (MPIPS, GPPiRPA).

W celu wzrostu dochodów wprowadzono procedury w zakresie dochodzenia alimentacji od rodzin osób umieszczonych w Domach Pomocy Społecznej. Dochody z tego tytułu wyniosły ponad 223 tys. zł i były wyższe o 36% w stosunku do roku ubiegłego.

STRUKTURA OŚRODKA

Miejski Ośrodek Pomocy Rodzinie wychodzi z pomocą do Gdańszczan - w celu uzyskania wsparcia osoba potrzebująca może zgłosić się osobiście lub telefonicznie do jednego z ośmiu Centrów Pracy Socjalnej (CPS) będących w strukturze Ośrodka, rozmieszczonych w różnych częściach Gdańska. Zgłaszające się rodziny, w zależności od specyfiki problemu, obejmowane są także opieką wyspecjalizowanych działów - Działu Wspierania Rodziny (DWR), Działu Pieczy Instytucjonalnej (DPI), Działu Pieczy Rodzinnej (DPR), Działu ds. Seniorów (DS), Działu ds. Osób Niepełnosprawnych (DON), Działu ds. Osób Bezdomnych (DOB), Działu Pomocy Mieszkaniowej (DPM) czy Działu Świadczeń Rodzinnych (DŚR).

SCHEMAT ORGANIZACYJNY MIEJSKIEGO OŚRODKA POMOCY RODZINIE W GDAŃSKU



Spośród 438 950 mieszkańców Gdańska⁴ ok. 3,7 % korzysta ze wsparcia MOPR (wg stanu na dzień 31.12.2015 r.). W roku 2015 liczba rodzin korzystających z pomocy Ośrodka, zmniejszyła się o 260, tj. o 2,9% w porównaniu z rokiem poprzednim, w którym liczba rodzin wyniosła 9 351. W 2015 roku od systemu pomocy społecznej uniezależniło się 2 814 rodzin dzięki uzyskaniu samodzielności będącej m.in. skutkiem podjęcia pracy, nabycia praw do świadczeń emerytalno-rentowych, przezwyciężenia trudnej sytuacji życiowej, czy też nabycia umiejętności radzenia sobie w sytuacji problemowej. Jednocześnie jednak do systemu przybyło 2 537 nowych rodzin.

⁴ na podstawie danych ewidencji ludności Gdańska - mieszkańcy zameldowani na pobyt stały

Rodziny: 9 091
Osoby w rodzinach: 17 318

WSPARCIE RODZIN I OSÓB W PODZIALE NA DZIELNICE (dane wg stanu na dzień 31.12.2015 r.)

**Centrum Pracy
Socjalnej 1**

(Wrzeszcz Dolny, Zasp
Młyniec, Zasp
Rozstaje)
liczba rodzin: 1 012
liczba osób: 1 900

Centrum Pracy Socjalnej 2

(Brzeźno, Nowy Port, Letnica,
Młyniska)
liczba rodzin: 1 064
liczba osób: 2 002

**Centrum Pracy
Socjalnej 3**

(Chełm, Orunia, Św.
Wojciech, Lipce)
liczba rodzin: 1 355
liczba osób: 2 743

Centrum Pracy Socjalnej 4

(Przymorze Małe, Przymorze
Wielkie, Żabianka, Jelitkowo,
Wejhera, Tysiąclecia)
liczba rodzin: 1 102
liczba osób: 1 786

**Centrum Pracy
Socjalnej 5**

(Przeróbka, Stogi,
Krakowiec, Górki
Zachodnie, Rudniki,
Olszynka, Wyspa
Sobieszewska)
liczba rodzin: 918
liczba osób: 1 882

Centrum Pracy Socjalnej 6

(Aniołki, Brętowo, Matarnia,
Kokoszki, Jasień, Piecki-Migowo,
Ujeścisko-Łostowice, Siedlce,
Suchanino, Wzgórze Mickiewicza)
liczba rodzin: 1 468
liczba osób: 3 026

**Centrum Pracy
Socjalnej 7**

(Oliwa, Osowa, Strzyża,
Wrzeszcz Górny, VII Dwór)
liczba rodzin: 1 052
liczba osób: 1 955

DS, DOB, DPI i DPR

(wszystkie dzielnice)
liczba rodzin: 93
liczba osób: 131

**Centrum Pracy
Socjalnej 8**

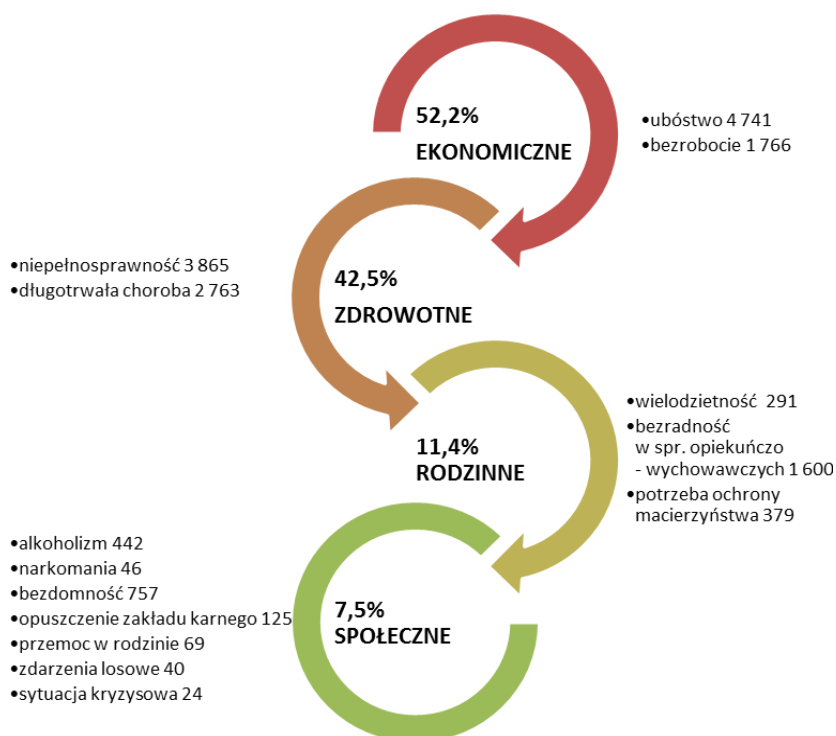
(Gdańsk Śródmieście)
liczba rodzin: 1027
liczba osób: 1 893

II WSPIERANIE RODZINY

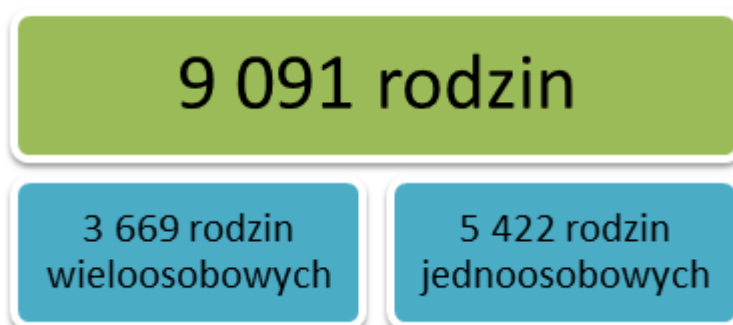
II.1 INFORMACJE STATYSTYCZNE O RODZINIE

Najczęstszymi powodami korzystania klientów z pomocy społecznej w 2015 roku były, podobnie jak w latach ubiegłych, czynniki ekonomiczne (ubóstwo i bezrobocie), które stanowiły 52,2 % w grupie przyczyn ubiegania się o pomoc i wsparcie. Kolejna grupa to powody zdrowotne (wśród nich niepełnosprawność oraz długotrwała lub ciężka choroba), które wyniosły 42,5%. Powody rodzinne w tym m.in. bezradność w sprawach opiekuńczo – wychowawczych stanowiły 10,9%, a powody społeczne (uzależnienie, przemoc) 8,2%.

POWODY PRYZNANIA POMOCY – LICZBA RODZIN

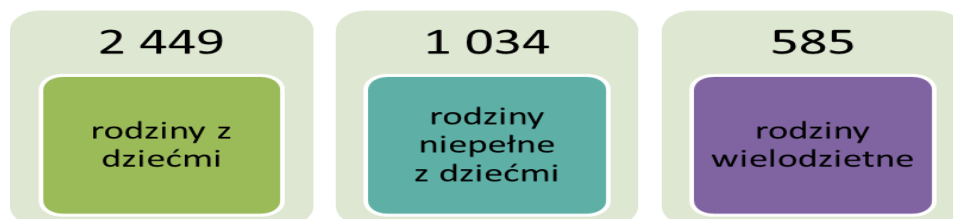


RODZINY – STRUKTURA



Wśród rodzin objętych wsparciem zdecydowaną większość - 63% stanowią rodziny jednoosobowe (5422). Są to głównie osoby starsze, samotne, często z orzeczeniem niepełnosprawności, wymagające wsparcia w postaci usług opiekuńczych. Liczba rodzin emerytów i rencistów wynosiła 1 741. Struktura rodzin z dziećmi ukazana jest na diagramie. Osoby w rodzinach wieloosobowych stanowiły 67% ogólnej liczby, a wśród nich 38% stanowiły dzieci.

Ogólna liczba osób w 9 091 rodzinach objętych wsparciem wynosiła **17 318 osób**.



RODZINY – OKRES OBJĘCIA WSPARCIEM



Wśród rodzin korzystających z pomocy i wsparcia największy odsetek – 56 % stanowiły rodziny pozostające w systemie pomocy trzy i ponad trzy lata. W tej grupie znajdują się osoby starsze i z orzeczeniem o niepełnosprawności. Długotrwałość pozostawania w systemie pomocy społecznej rzutuje na zdolność rodziny do przezwyciężania własnej, trudnej sytuacji. W związku z powyższym najlepsze rezultaty w pracy z rodziną osiągnęte są w grupach objętych wsparciem do 2 lat.

II.2 FORMY POMOCY RODZINIE

Ustawa o wspieraniu rodziny i systemie pieczy zastępczej wprowadziła rozwiązania systemowe, które poprzez intensywną profilaktykę i pracę z rodziną przyczyniają się do poprawy jakości pełnienia funkcji opiekuńczo-wychowawczych przez te rodziny, przeciwdziałają umieszczeniu dzieci w pieczy zastępczej i przyczyniają się do powrotu dzieci z pieczy zastępczej do rodziny naturalnej.

Głównymi kierunkami działań w 2015 r w zakresie wspierania rodziny w środowisku były:

- profilaktyka i wspomaganie rodzin w celu utrzymania ich stabilizacji i bezpieczeństwa przed obniżeniem poziomu oraz standardu życia i funkcjonowania rodzin,
- wspierania rodzin, w których pojawiają się problemy opiekuńczo-wychowawcze,

- udzielanie pomocy rodzinom, którym odebrano prawo opieki nad dziećmi w celu reintegracji rodziny.

Działania podejmowane w 2015 r. w ramach tego systemu zapewniły rodzinie taką pomoc, aby zminimalizować zagrożenie zabrania dziecka z rodziny lub zapewnić powrót do rodziny dziecka.

Podstawowym narzędziem działania na rzecz dziecka była praca z rodziną biologiczną, gdy w rodzinie miał miejsce poważny kryzys, zagrażający dobru i bezpieczeństwu dziecka.

Organizowane przedsięwzięcia na rzecz wsparcia rodziny i przeciwdziałające umieszczeniu dzieci w pieczy zastępczej miały charakter działań cyklicznych lub jednorazowych, były podejmowane we współpracy z różnymi podmiotami publicznymi, organizacjami pozarządowymi działającymi na rzecz wsparcia rodziny.

Źródłem finansowania przedsięwzięć były środki rządowe, własne gminy oraz środki GPPiRPA na 2015 r.

Ośrodek jest ponadto wiodącym wykonawcą, odpowiedzialnym za większość zadań zawartych w Gdańskim Programie Wspierania Rodziny i Rozwoju Pieczy Zastępczej na lata 2015-2017.

PRACA SOCJALNA

Dla rodzin przeżywających trudności w pierwszej kolejności zabezpieczana jest pomoc poprzez wsparcie pracownika socjalnego. Jego zadaniem jest organizowanie pracy z rodziną w taki sposób, aby efektywnie i skutecznie wykorzystywać dostępne zasoby (zarówno samego klienta jak i środowiska lokalnego oraz Ośrodka) na rzecz działań profilaktycznych, interwencyjnych i aktywizujących. Ich celem ma być zapewnianie bezpieczeństwa socjalnego rodzinom. Przeprowadzona w Ośrodku charakterystyka klientów pod kątem wykazywanej motywacji i posiadanych zasobów pozwoliła na zróżnicowanie intensywności i rodzaju działań realizowanych w ramach pracy socjalnej prowadzonej z konkretną rodziną.

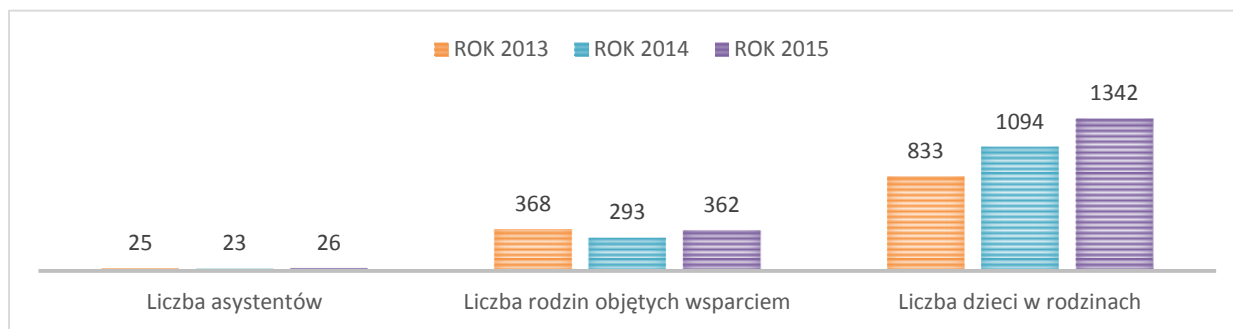
Ważny element oddziaływania na klienta to kontrakt socjalny - umowa zawierana pomiędzy klientem a pracownikiem socjalnym. W 2015 roku zawarto **266 kontraktów**.

LICZBA PRACOWNIKÓW SOCJALNYCH (w tym terenowych)			LICZBA RODZIN OBJĘTYCH WSPARCIEM			LICZBA DZIECI W RODZINACH			LICZBA OSÓB, KTÓRE OBJĘTO KONTRAKTEM SOCJALNYM		
2013	2014	2015	2013	2014	2015	2013	2014	2015	2013	2014	2015
230 (184)	208 (169)	204(168)	10 042	9 351	9 091	4 747	4 649	4402	880	1 107	407

ASYSTENTURA RODZINY

W 2015 roku Ośrodek kontynuował realizację specjalistycznej pracy socjalnej w zakresie asysty rodzinnej. Przydzielenia rodzinie asystenta dokonuje się na podstawie wniosku pracownika socjalnego przeprowadzającego wywiad środowiskowy. Od tego momentu rodzina objęta jest wsparciem zarówno pracownika socjalnego jak i asystenta. Asystent rodziny w pracy z rodziną dokonuje pogłębionej diagnozy problemów w rodzinie, ustala jej plan pracy, który następnie wspólnie z nią realizuje. W przypadku, gdy dziecko umieszczone jest w pieczy zastępczej, asystent podejmuje pracę z rodziną dodatkowo we współpracy z koordynatorem rodzinnej pieczy zastępczej lub wychowawcą placówki opiekuńczo-wychowawczej, w której przebywa dziecko w celu powrotu dziecka do rodziny.

Wynagrodzenia dla asystentów rodzin sfinansowano m.in. ze środków pozyskanych z Ministerstwa Pracy i Polityki Społecznej w wysokości **385 847 zł**



W roku 2015 liczba rodzin objętych wsparciem wzrosła o 24%, liczba dzieci w rodzinach o 23%

PORADNICTWO SPECJALISTYCZNE: RODZINNE, PSYCHOLOGICZNE, PRAWNE ORAZ INNE FORMY WSPIERANIA RODZIN

Z poradnictwa specjalistycznego korzystają osoby i rodziny wymagające wsparcia, wykraczającego poza pomoc świadczoną przez pracownika socjalnego lub asystenta rodziny. Poradnictwo specjalistyczne prowadzi do wzmocnienia rodzin w zakresie odpowiedzialności za własną sytuację życiową. Jest ono realizowane dwutorowo – przez specjalistów zatrudnianych przez MOPR oraz w ramach zadań zleconych. W 2015 r. poradnictwo w tej drugiej formie realizowane było w ramach zadania pn. „Specjalistyczne interdyscyplinarne poradnictwo dla rodzin z dziećmi, w których występuje problem uzależnienia od alkoholu⁵” oraz „Specjalistyczne poradnictwo dla rodzin z dziećmi umieszczonymi lub zagrożonymi umieszczeniem w pieczy zastępczej”. Wsparcie otrzymały 64 rodziny (278 osób). Udzielono porad:

- psychologicznych - 994
- pedagogicznych - 486
- prawnych - 171
- rodzinnych – 185

W 2015 r. rodziny korzystały też z innych form wspierania, w ramach zadań zleconych. Były to m.in.:

- zajęcia psychoedukacyjne z zakresu kompetencji wychowawczych tzw. szkoła dla rodziców⁶
- mediacje rodzinne (44 sesje dla 15 par)

Obok poradnictwa specjalistycznego, szkoły dla rodziców i mediacji rodziny mogą liczyć na pomoc w formie tymczasowego wsparcia w postaci tzw. rodzin wspierających.

PORADNICTWO PRAWNE realizowane przez MOPR

Poradnictwo prawne udzielane jest przez konsultantów-prawników MOPR w zakresie problemów prawnych (m.in. sprawy rozwodowe, alimenty, zadłużenia, kontakty z dziećmi, sprawy z zakresu ubezpieczeń społecznych, ubezwłasnowolnienia, z zakresu prawa pracy, prawa cywilnego i egzekucji komorniczej, także kontakty z instytucjami). Udzielono **947 porad prawnych**. Konsultanci MOPR zostali pełnomocnikami w 28 sprawach sądowych (umieszczenia osób w Domu Pomocy Społecznej (20), w szpitalu psychiatrycznym (4) oraz w innych sprawach (4)).

PORADNICTWO PSYCHOLOGICZNE realizowane przez MOPR

Psycholodzy zatrudnieni w Ośrodku udzielili łącznie **2 417 konsultacji** dla klientów, w tym dotyczących:

- chorób psychicznych - 942
- przemocy domowej - 821

⁵ Więcej informacji nt. projektów znajduje się na końcu niniejszego działu

⁶ J.w.

- problemów opiekuńczo - wychowawczych – 576
- uzależnień - 215
- interwencji kryzysowych - 101
- problemów wieku podeszłego i niepełnosprawności – 392

PLACÓWKI WSPARCIA DZIENNEGO

Placówki wsparcia dziennego adresują swoją pomoc do dzieci i młodzieży w wieku 3-21 lat, z rodzin przeżywających trudności w wypełnianiu funkcji opiekuńczo-wychowawczych, w szczególności z rodzin niepełnych, niezaradnych, zagrożonych wykluczeniem społecznym lub uzależnieniami. W 2015 r. zadanie w zakresie dziennej opieki (m.in. poprzez pomoc w odrabianiu lekcji, możliwość otrzymania posiłku, organizację czasu wolnego, pracę z rodzicami dzieci) realizowane było przez organizacje pozarządowe. Cztery placówki wsparcia dziennego prowadzone były w formie specjalistycznej. Zapewniały one dodatkowo pomoc psychologiczną, logopedyczną, terapeutyczną, socjoterapeutyczną. Pozostałe placówki prowadzone były w formie opiekuńczej, w tym jedna placówka była przystosowana dla dzieci i młodzieży niepełnosprawnej. W 2015 r. wszystkie placówki wsparcia dziennego realizowały działania profilaktyczne z elementami socjoterapii skierowane do dzieci i młodzieży zgodnie z GPPiRPA na rok 2015 r⁷.

PLACÓWKI WSPARCIA DZIENNEGO	2013	2014	2015
Placówki ogółem	20	16	16
Placówki typu opiekuńczego	18	14	12
Placówki typu specjalistycznego	2	2	4
Liczba miejsc ogółem	468	375	387

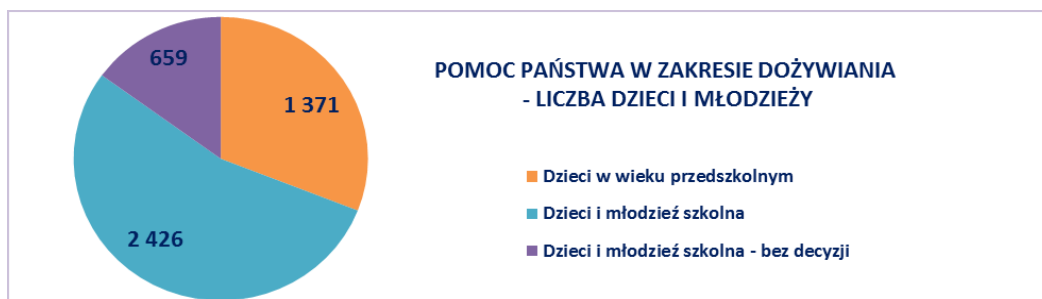
W 2015 r. liczba miejsc wzrosła o 12, tj. o 3%.

PROGRAM „POMOC PAŃSTWA W ZAKRESIE DOŻYWIANIA”

W 2015 roku kontynuowany był wieloletni program rządowy „Pomoc państwa w zakresie dożywiania”. Pomocą w zakresie dożywiania objęte były dzieci w wieku przedszkolnym, uczniowie realizujący obowiązek szkolny oraz osoby dorosłe, w szczególności chore, samotne, niepełnosprawne, w podeszłym wieku, bezdomne. Łącznie objęto programem **9 329 osoby**. Pomoc przyznawana była osobom, których dochód nie przekraczał 150% kryterium dochodowego określonego w art. 8 ust. 1 ustawy o pomocy społecznej. W ramach programu w szkołach wydawano również posiłki bez decyzji administracyjnej przyznającej pomoc oraz bez przeprowadzania rodzinnego wywiadu środowiskowego.

POMOC PAŃSTWA W ZAKRESIE DOŻYWIANIA	2013	2014	2015
Dzieci objęte programem dożywiania (posiłek w szkole lub kanapki i środki na zakup żywności)	4 415	4 368	4456
Liczba szkół, w których prowadzono dożywianie	97	96	103
Liczba punktów żywieniowych	132	149	176

⁷ Więcej informacji nt. projektów znajduje się na końcu niniejszego działu



PROGRAM OSŁONOWY W ZAKRESIE DOŻYWIANIA

W 2015 r. w Gdańsku funkcjonował również program osłonowy dotyczący udzielania mieszkańcom, w szczególności dzieciom, ale i również osobom starszym, niepełnosprawnym, pomocy w formie posiłku, świadczenia pieniężnego na zakup posiłku lub żywności. Program przyjęty Uchwałą Rady Miasta Gdańska stanowi uzupełnienie programu „Pomoc państwa w zakresie dożywiania” na poziomie lokalnym i kierowany jest do tych osób i rodzin, których dochód mieści się w przedziale 150-180% kryterium dochodowego. W ramach Programu z posiłków skorzystało **266 dzieci** oraz **39 osób** dorosłych. Pomoc w formie zasiłku celowego na zakup żywności lub posiłku otrzymało **137 osób**.

PROGRAM OPERACYJNY – POMOC ŻYWNOŚCIOWA 2014-2020 (PEAD)

MOPR współpracował z organizacjami pozarządowymi dystrybuującymi żywność w ramach Programu Operacyjnego – Pomoc Żywnościowa 2014-2020, podprogram 2015 dla osób najbardziej potrzebujących w Unii Europejskiej (PEAD), tj. **Polskim Komitetem Pomocy Społecznej, Bankiem Żywności oraz Polskim Czerwonym Krzyżem**. W 2015 r. Pracownicy socjalni skierowali **5 068 osób** po odbiór pakietów żywnościowych.

WYPOCZYNEK LETNI DLA DZIECI I MŁODZIEŻY

MOPR realizując programy profilaktyczne, każdego roku zapewnia dzieciom wypoczynek w czasie wolnym od zajęć szkolnych. W 2015 roku zorganizowano dwa turnusy kolonijne oraz rejs po Motławie dla dzieci wychowujących się w rodzinach z problemami alkoholowymi. Atrakcje sfinansowano ze środków Gminnego Programu Profilaktyki i Rozwiązywania Problemów Alkoholowych.

FORMA WYPOCZYNKU	2013	2014	2015
Kolonie letnie (organizator MOPR)	150	162	242
Rejs po Motławie (organizator MOPR, Związek Miast Nadwiślańskich)	113	109	99

Liczba dzieci objętych koloniami letnimi wzrosła w 2015 o 80 dzieci tj. o ok. 50% w porównaniu z rokiem ubiegłym.

PROGRAM „DUŻA GDAŃSKA RODZINA”

MOPR jest realizatorem Programu „Duża Gdańska Rodzina” przyjętego na lata 2010-2015. Z Programu mogą korzystać gdańskie rodziny wielodzietne mające na utrzymaniu co najmniej 3 lub więcej dzieci w wieku do 18 lub 26 lat w przypadku, gdy dziecko uczy się lub studiuje. W ramach Programu rodziny mogą korzystać z Karty Dużej Gdańskiej Rodziny, która uprawnia do korzystania ze zniżek i darmowych wejść m.in. do placówek miejskich - muzeów, instytucji kultury, ZOO oraz do bezpłatnych przejazdów komunikacją miejską ZTM w Gdańsku. W 2015 roku wydano **3 237 nowych kart**. Natomiast przedłużono 20 081 kart (członkowie rodziny, którzy otrzymali karty w latach ubiegłych).

OGÓLNOPOLSKA KARTA DUŻEJ RODZINY

Obok Programu „Duża Gdańska Rodzina” Ośrodek realizuje również ogólnopolski Program Ministerstwa Pracy i Polityki Społecznej – „Karta Dużej Rodziny”. Podobnie jak z Karty Dużej Gdańskiej Rodziny, z Karty ogólnopolskiej mogą korzystać rodziny wielodzietne, z co najmniej trójką dzieci. Na jej podstawie mogą korzystać z uprawnień, jakie znajdują się w katalogu ulg i zwolnień zamieszczonego na stronie internetowej MRPiPS.

OGÓLNOPOLSKA KARTA DUŻEJ RODZINY	2013	2014	2015
Wydane Karty	12 358	22 038	10 219
Rodziny korzystające z Programu	4 409	4 917	1 987

PRZECIWDZIAŁANIE PRZEMOCY W RODZINIE I INTERWENCJA KRYZYSOWA

System pomocy rodzinie w kryzysie i rozwiązywania problemu przemocy stanowi jeden z elementów „Gdańskiego Programu Przeciwdziałania Przemocy w Rodzinie i Ochrony Ofiar Przemocy w Rodzinie na lata 2014-2016”. MOPR jest koordynatorem oraz jednym z realizatorów Programu.

Praca w zakresie przeciwdziałania przemocy w rodzinie koncentruje się na rozpoznawaniu zjawiska przemocy, budowaniu planu pomocy o charakterze interwencyjnym, socjalnym, psychologicznym i prawnym, a następnie jego realizacji. Efektywną realizację tej pracy zapewnia Zespół Interdyscyplinarny ds. przeciwdziałania przemocy w rodzinie (ZI) w skład którego wchodzi przedstawiciele m.in. MOPR, Centrum Interwencji Kryzysowej PCK (CIK), Policji, oświaty, ochrony zdrowia, organizacji sądowych czy Gminnej Komisji Rozwiązywania Problemów Alkoholowych (GKRPA). ZI powołuje tzw. grupy robocze. Ich głównym zadaniem jest interdyscyplinarna praca specjalistów nad rozwiązaniem problemu przemocy indywidualnej rodziny oraz monitorowanie ich sytuacji. Działania związane z kompleksową pracą z rodziną doznającą przemocy realizowane są w oparciu o procedurę „Niebieskiej Karty”.

Działania w zakresie przeciwdziałania przemocy z ramienia MOPR obejmują również działania interwencyjne w ramach popołudniowych dyżurów pracowników socjalnych. Z kolei CIK udziela pomocy rodzinom poprzez poradnictwo specjalistyczne (psychologiczne, prawne) oraz zapewnienie schronienia dla osób, które nie mogą przebywać w dotychczasowym miejscu zamieszkania.

DZIAŁANIA W ZAKRESIE PRZECIWDZIAŁANIA PRZEMOCY W RODZINIE	2013	2014	2015
Konsultacje merytoryczne z zakresu interwencji kryzysowej i przeciwdziałania przemocy	294	258	342
Posiedzenia Zespołu Interdyscyplinarnego	6	6	5
Działania interwencyjne w ramach dyżurów interwencyjnych pracowników socjalnych	39	53	49
Liczba wszczętych procedur „Niebieskiej Karty”	243	458	461
Liczba osób biorących udział w programach edukacyjnych dla sprawców przemocy	-	153	326
Liczba osób objętych wsparciem Centrum Interwencji Kryzysowej	4 140	3 927	4 193
Liczba odebranych dzieci z rodzin w trybie art.12 a ustawy o przeciwdziałaniu przemocy w rodzinie	1	1	4
Liczba pracowników socjalnych przeszkolonych w zakresie pracy z rodziną w kryzysie	39	30	112

W roku 2015 nastąpił 33% wzrost liczby konsultacji merytorycznych

II.3 WSPIERANIE OSÓB BEZDOMNYCH

Działania na rzecz osób bezdomnych w Gdańsku są prowadzone na trzech poziomach: w Dziale ds. Osób Bezdomnych, w Centrach Pracy Socjalnej oraz przez organizacje pozarządowe. Podział realizowanych zadań:

DZIAŁ DS. OSÓB BEZDOMNYCH:

- Organizacja pomocy osobom bezdomnym w Mieście Gdańsku (zlecenie usług, współpraca z NGO koordynowanie działań podejmowanych przez Centra Pracy Socjalnej na rzecz osób bezdomnych).
- Działania interwencyjne wobec osób bezdomnych znajdujących w miejscach niemieszkalnych, często w sytuacji zagrożenia życia. W roku 2015 pracownicy DOB podjęli **93** interwencje na ulicy.
- Praca z osobami bezdomnymi, których stan zdrowia nie pozwala na podjęcie działań aktywizujących, wymaga natomiast pilnego ustalenia sytuacji osobistej i zdrowotnej.

CENTRA PRACY SOCJALNEJ:

- Działania aktywizujące osoby bezdomne prowadzone przez pracownika socjalnego ds. osób bezdomnych zatrudnionego w każdym z ośmiu Centrów Pracy Socjalnej MOPR.
- Utrzymanie osoby zagrożonej bezdomnością w jej dotychczasowym środowisku – m.in poprzez motywowanie do odpracowania zadłużenia lub podjęcia stałego zatrudnienia.

KOMPLEKSOWE WSPARCIE OSÓB BEZDOMNYCH REALIZOWANE PRZEZ NGO:

- Całoroczny streetworking - w celu zmniejszenie bezdomności ulicznej. W roku 2015 streetworkerzy dotarli do **163 osób** przebywających w miejscach niemieszkalnych (dworce, altanki działkowe czy pustostany). Wpracowano model pracy z osobą bezdomną w okresie zimowym. Umożliwia on szybkie umieszczenie osoby bezdomnej w placówce przy współpracy pracowników instytucji oraz służb mundurowych.
- Dostęp do ogrzewalni, noclegowni, schronisk, pogotowia socjalnego dla osób nietrzeźwych.
- Prowadzenie specjalistycznego wsparcia dla bezdomnych rodziców z dziećmi – wsparcie w schronisku (ok. 20 miejsc), w 4 mieszkaniach treningowych (19 miejsc) i mieszkaniach treningowych w ramach Projektu „Osiedle Sitowie8” (16 miejsc). Przebywające w nich osoby przygotowywały się do samodzielności, wejścia na rynek pracy oraz spełniania funkcji wychowawczych i opiekuńczych.
- Asystentura dla osób bezdomnych oraz realizacja Indywidualnych Programów Wychodzenia z Bezdomności. Asystentura prowadzona była w mieszkaniach treningowych, mieszkaniach wynajmowanych na wolnym rynku oraz w placówkach.
- Zespoły diagnostyczno-wspierające (specjaliści tj. pracownicy socjalni, psychologzy i asystenci uczestniczący w cotygodniowych spotkaniach i omawiających każdy przypadek bezdomności (50 spotkań w 2015 r.).

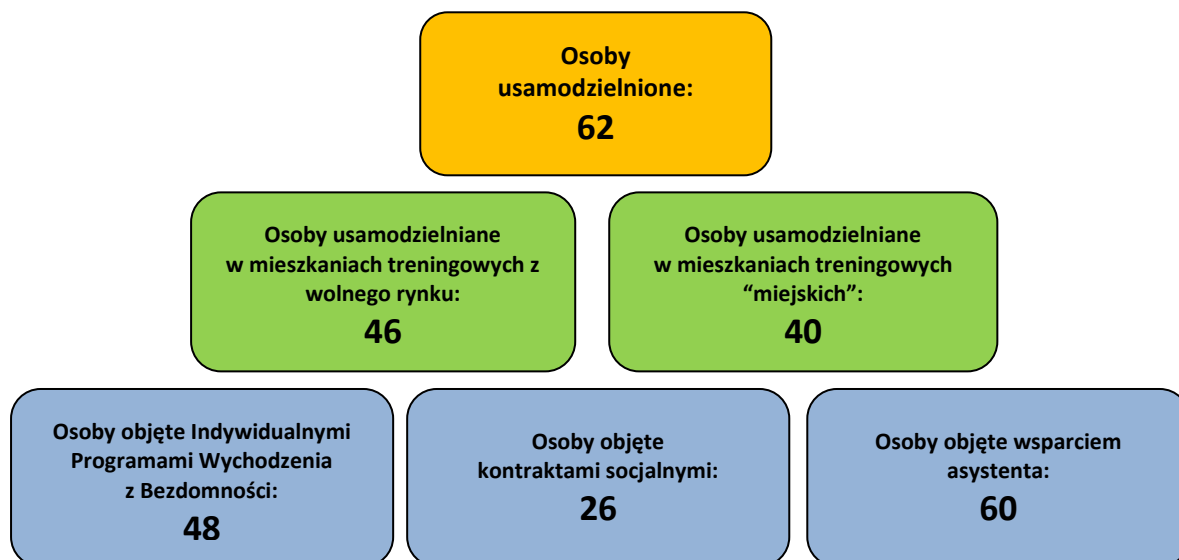
POZOSTAŁE USŁUGI REALIZOWANE PRZEZ NGO:

- Wsparcie osób zagrożonych bezdomnością w ramach projektu **CTUS**⁹.

⁸ Więcej informacji nt. Projektu – Dział II.5 REINTEGRACJA SPOŁECZNA

⁹ Więcej informacji nt. CTUS – Dział II.5 REINTEGRACJA SPOŁECZNA

- Zapewnianie miejsc w **2 specjalistycznych placówkach dla chorych, niepełnosprawnych lub wymagających opieki osób**. W roku 2015 r. do tego typu placówek pracownicy DOB skierowali **162 osoby**. Wszczęto 306 postępowania dot. uzyskania prawa do świadczeń zdrowotnych dla mieszkańców ww. placówek.
- Posiłki dla osób bezdomnych. W roku 2015 - 25 760 posiłków dla średnio 70 osób dziennie.
- Zapewniania miejsc w **noclegowni niskoprogramowej** dla osób będących pod wpływem alkoholu (placówka otwarta od października do marca) – liczba przyjęć w 2015 roku – 1641.
- Możliwość skorzystania z kąpeli w noclegowni TPBA – średnio 14 osób dziennie, 2 x tydzień.
- Oferty reintegracji społecznej i zawodowej w ramach CIS¹⁰.



W 2015 roku nastąpił znaczący wzrost liczby osób bezdomnych usamodzielnianych w mieszkaniach treningowych względem roku ubiegłego (z 53 do 86 osób) oraz dwukrotny wzrost liczby osób objętych asystenturą (z 30 do 60 osób). Powyższe zmiany przyczyniły się także do wzrostu liczby usamodzielnianych osób bezdomnych z 56 w roku 2014 do 62 osób w roku 2015. Największa liczba osób bezdomnych skorzystała ze wsparcia w okresie jesienno-zimowym (499 osób w listopadzie), a najmniejsza w okresie wiosenno-letnim (438 osób w maju).

Średnia liczba osób bezdomnych objętych wsparciem w każdym miesiącu wyniosła **474 osoby**.

Wsparcie osób bezdomnych świadczone było także w placówkach, z których ogółem skorzystało 735 osób. W każdym miesiącu ze wsparcia instytucjonalnego **korzystały średnio 432 osoby** (od 394 osób we wrześniu do 481 osób w styczniu 2015 roku). W porównaniu do roku 2014 nastąpił spadek o 3,5% liczby osób korzystających z pomocy instytucjonalnej.

¹⁰ Więcej informacji nt. CIS – Dział II.5 REINTEGRACJA SPOŁECZNA

PLACÓWKI DLA OSÓB BEZDOMNYCH	2013	2014	2015
Placówki na terenie Gdańska	10	9	8
Miejsca zakontraktowane w placówkach na terenie Gdańska	296	335	372
Miejsca zakontraktowane poza Gdańskiem	132	45	20
Osoby korzystające z placówek	505	760	735

II.4 AKTYWIZACJA ZAWODOWA

Wsparcie osób i rodzin zgłaszających się do MOPR z problemem bezrobocia jest jednym z poważniejszych wyzwań stojących przed Ośrodkiem. Ocena potencjału i stopnia motywacji osób pozostających bez pracy jest kluczowa dla dobrania właściwych narzędzi wsparcia tych osób. Dlatego w 2015 roku MOPR zlecił przeprowadzenie **badania ankietowego wśród klientów Ośrodka pozostających bez zatrudnienia**. Badanie zostało przeprowadzone na grupie **502 osób**. Głównym celem badania było zebranie danych o potencjale i motywacji do pracy w oparciu o samoocenę dokonaną przez klientów MOPR, aby w odpowiedni sposób dopasowywać ofertę wsparcia do możliwości i oczekiwań osoby bezrobotnej. Badanie pozwoliło zestawić subiektywne opinie respondentów o ich potencjale i motywacji do pracy z opinią pracownika socjalnego. Pogłębiona analiza wyników badania ułatwi pracownikom socjalnym weryfikację dotychczasowych metod wspierania bezrobotnych klientów i pozwoli na profilowanie usług adekwatnie do zdiagnozowanego potencjału i motywacji. Umożliwi także skierowanie bardziej zintensyfikowanych działań do wyselekcjonowanej grupy klientów, wobec których warto podjąć działania aktywizujące umożliwiające powrót na rynek pracy. Największa liczba badanych (367 osób – 73%) wskazała, że powodem, który skłania je do podjęcia pracy jest konieczność utrzymania siebie / rodziny oraz chęć zdobycia uprawnień do emerytury (189 osób – 38%).

Wyniki badania pokazały, że **250 osób (50% badanych) uzyskało rekomendację** jednocześnie do działań aktywizujących w obszarze potencjału i motywacji (w tym 165 kobiet).

Jak wynika z dotychczasowych doświadczeń Ośrodka w zakresie działań aktywizacyjnych podopiecznych pozostających bez pracy – najlepsze rezultaty dają skoncentrowane działania przy udziale publicznych służb zatrudnienia. W związku z powyższym w roku 2015 położono nacisk na zacieśnienie współpracy w ramach **Programu Aktywizacja i Integracja (PAI)**¹¹ realizowanego wspólnie przez PUP i MOPR. Za realizację Bloku Integracja Społeczna (poradnictwo i warsztaty psychologiczne) odpowiadał MOPR, a nie jak w 2014 r. organizacja pozarządowa wyłoniona w drodze konkursu organizowanego przez PUP. Realizacja zajęć bezpośrednio przez Ośrodek w siedzibach poszczególnych CPS pozwoliło na bieżącą weryfikację frekwencji klientów przez pracowników socjalnych oraz natychmiastową interwencję w przypadkach nieobecności. W Programie udział wzięło 36 osób, dla których ustalony został III profil

¹¹ PAI jest realizowany na podstawie Ustawy z dnia 20.04.2004 r. o promocji zatrudnienia i instytucjach rynku pracy

pomocy oznaczający właściwy ze względu na potrzeby bezrobotnego zakres form pomocy określonych w ustawie¹², z czego 12 osób uzyskało zatrudnienie bezpośrednio po zakończeniu PAI.

Ponadto kontynuowana była bezpośrednia współpraca pracowników socjalnych MOPR z doradcami klienta PUP w zakresie wspólnych klientów obydwu instytucji, dla których ustalony został II profil pomocy. Współpraca pracowników dotyczyła 53 klientów, a jej rezultatem było podjęcie zatrudnienia przez 24 osoby, co stanowi aż 45%.

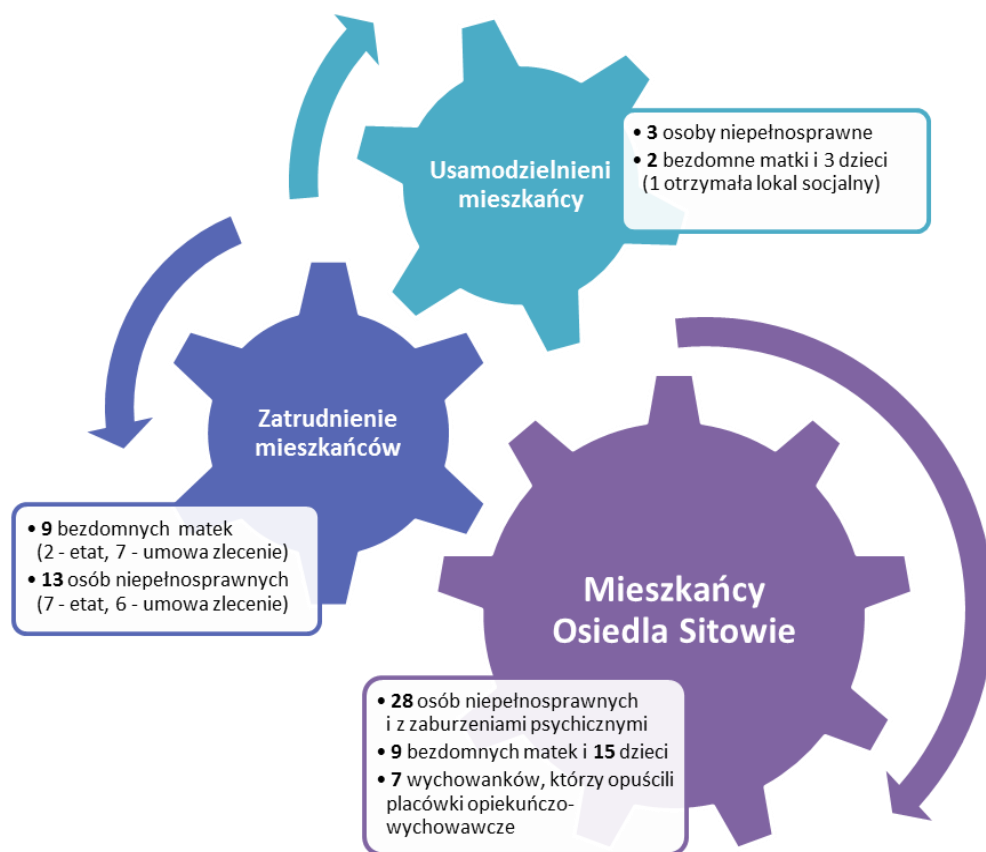
Formą aktywizacji osób bezrobotnych stwarzającą warunki powrotu na rynek pracy osobom długotrwale bezrobotnym, korzystającym ze świadczeń pomocy społecznej z uwagi na trudną sytuację materialną są również **prace społecznie – użyteczne** oraz **roboty publiczne**. W 2015 roku zakwalifikowano do wykonywania prac społecznie użytecznych i przekazano do Powiatowego Urzędu Pracy wykaz **184 osób**. W Miejskim Ośrodku Pomocy Rodzinie prace społecznie użyteczne wykonywało **6 osób**. W ramach robót publicznych zatrudnionych zostały natomiast 3 osoby wykonujące prace o charakterze remontowo-wykończeniowym w projekcie finansowanym w ramach Programu Ministra Pracy i Polityki Społecznej „Aktywne Formy Przeciwdziałania Wykluczeniu Społecznemu edycja 2011-2015 r.”.

II.5 REINTEGRACJA SPOŁĘCZNA

„OSIEDLE SITOWIE”

Głównym założeniem projektu „Osiedle Sitowie”, które powstało w 2011 r. w siedmiu budynkach z zasobów mieszkaniowych Miasta Gdańsk, jest nauczenie jego mieszkańców odpowiedzialnego, dojrzałego życia, które daje szansę na samodzielność w przyszłości. Uczestnicy projektu mogą mieszkać na terenie Osiedla maksymalnie przez 2 lata, korzystając w tym czasie z pełnego wsparcia specjalistów. Część osób usamodzielniających się otrzymuje lokal socjalny z zasobów Miasta Gdańsk. Czas pobytu na Sitowiu to nieustająca praca nad zmianą, utrzymaniem motywacji do zmiany i powrotu do samodzielnego życia. W roku 2015, trzy osoby niepełnosprawne usamodzielniały się wracając z uzyskanymi kompetencjami społecznymi i zawodowymi do środowiska rodzinnego. Natomiast, jedna samotna bezdomna matka z dwójką dzieci otrzymała z zasobów Miasta Gdańska lokal socjalny. W kwestii podjęcia lub utrzymania zatrudnienia wśród podopiecznych Osiedla Sitowie w 2015 roku 9 matek pracowało na otwartym rynku pracy, w tym 3 w firmie AMBRA. Osoby z niepełnosprawnością również wykazywały się dużą aktywnością na rynku pracy – 13 osób podjęło lub podtrzymało zatrudnienie na otwartym rynku pracy.

¹² Jw.



CENTRUM TRENINGU UMIEJĘTNOŚCI SPOŁECZNYCH (CTUS)

Projekt skierowany jest do osób i rodzin zagrożonych bezdomnością, wobec których realizowana jest eksmisja. Uczestnicy otrzymują poprzez udział w projekcie CTUS możliwość zamieszkania w ramach tymczasowego pomieszczenia przez 6 lub 12 miesięcy. Uczestnicy zobowiązują się do stopniowej redukcji swojego zadłużenia. Jednocześnie poddawani są działaniom aktywizacyjnym w obszarze zawodowym, aby mogli podjąć i utrzymać zatrudnienie. Każdy beneficjent objęty jest indywidualną asystenturą, działaniami związanymi z animacją społeczną, edukacyjną, zdrowotną, a także pomocą prawną. Podczas pobytu

w CTUS każda osoba uzyskuje szansę na usamodzielnienie i rozpoczęcie życia w nowym lokalu – socjalnym otrzymanym z zasobów Miasta lub wynajętym na wolnym rynku.

Projekt CTUS realizowany jest przy zaangażowaniu następujących podmiotów: MOPR, Wydział Gospodarki Komunalnej UM sprawujący pieczę nad lokalami komunalnymi, Gdański Zarząd Nieruchomości Komunalnych odpowiadający za gospodarkę czynszową, Wydział Rozwoju Społecznego UM odpowiedzialny za ustalanie kierunków polityki społecznej dla osób

CTUS w liczbach

Uczestnicy w roku 2015: **78**

Usamodzielnieni: w lokalach socjalnych zamieszkało **14** osób (5 ofert najmu mieszkania socjalnego)

Pracujący zawodowo: **39** (w tym 13 – osób podjęło, 26 już miało pracę)

Podejmujący spłatę poprzedniego zadłużenia: **28**

Regulujący opłaty wynikające z umów z GZNK: **67**

Podejmujący działania związane z ochroną zdrowia: **40** (w tym 7 podjęło terapię) uzależnień)

i rodzin zagrożonych eksmisją, Powiatowy Urząd Pracy działający w zakresie pośrednictwa i doradztwa zawodowego oraz organizacja pozarządowa prowadząca CTUS.

W 2015 roku kontynuowano realizację nowych zasad w ramach przyjętego „**Modelu Centrum Treningu Umiejętności Społecznych (CTUS)**”. Model określa reguły postępowania jednostek realizujących projekt, które zostały ustanowione po pilotażowym okresie funkcjonowania CTUS w latach 2010-2013.

CENTRUM INTEGRACJI SPOŁECZNEJ (CIS)

Miejski Ośrodek Pomocy Rodzinie w Gdańsku jest partnerem w projekcie realizowanym przez Towarzystwo Pomocy im. św. Brata Alberta - Koło Gdańskie. Celem projektu jest realizacja na terenie Gdańska kompleksowego programu reintegracji społecznej i zawodowej ukierunkowanej na przywracanie samodzielności życiowej osobom niepełnosprawnym, zwalnianym z zakładów karnych, uchodźcom, osobom zaburzonym psychicznie, z uzależnieniami, osobom bezdomnym oraz pozostającym bez pracy ponad 12 miesięcy. W ramach CIS organizuje się warsztaty zawodowe (m.in. poprzez prace remontowe, porządkowe, krawieckie, gastronomiczne, opiekuńcze, magazynierskie i inne). Świadczone jest indywidualne i grupowe doradztwo zawodowe, kursy zawodowe umożliwiające podnoszenie kwalifikacji. Każdy z uczestników CIS może korzystać z pomocy psychologicznej, prawnej, warsztatów zdrowotnych, umiejętności społecznych, racjonalnego gospodarowania budżetem domowym, zajęć językowych, psychoterapii oraz zajęć integracyjnych. W roku 2015 działaniami objęto **84 osoby**, zawarto **36 nowych Indywidualnych Programów Zatrudnienia Socjalnego**, a **105 osób złożyło wniosek o przyjęcie do CIS**.

GDAŃSKA SPÓŁDZIELNIA SOCJALNA (GSS)

Miejski Ośrodek Pomocy Rodzinie wspiera funkcjonowanie Gdańskiej Spółdzielni Socjalnej, będącej podmiotem ekonomii społecznej. Celem Spółdzielni jest umożliwienie osobom wykluczonym lub zagrożonym wykluczeniem społecznym aktywizacji zawodowej, podejmowanie działań mających na celu przygotowanie do samodzielnego świadczenia pracy, prowadzenie działań inkubacyjnych dla tworzenia kolejnych spółdzielni socjalnych, działań społecznych oraz edukacyjno-kulturalnych. Środki na realizację celów statutowych Spółdzielnia pozyskuje z działalności gospodarczej, realizacji zadań zleconych, realizacji umów zawartych na podstawie wygranych konkursów i postępowań przetargowych. Obecnie GSS realizuje zadania w zakresie usług: opiekuńczych, kurierskich i prowadzenia sortowni przesyłek, porządkowych, remontowych, dystrybucji ulotek i kolportażu czasopism, produkcji pieczętek, organizacji szkoleń i wizyt studyjnych. W 2015 **GSS** zatrudniała:

- na podstawie umów o pracę **24 osoby**, w tym 10 osób z niepełnosprawnością i 6 zagrożonych wykluczeniem
- na podstawie umów cywilnoprawnych **286 osób** (umowy zlecenia – 270 osób, umowy o dzieło – 16 osób) **w tym zagrożonych wykluczeniem społecznym – 42 osoby**

Ponadto usamodzielniono – 5 osób, zrealizowano we współpracy z PUP w Gdańsku 8 staży dla osób bezrobotnych, zorganizowano w GSS praktyki dla 2 osób.

USAMODZIELNIENIE MIESZKANIOWE

Po realizacji wielu projektów i działań usamodzielniających pojawia się pilna potrzeba poszukiwania w Mieście mieszkań socjalnych lub komunalnych dla beneficjentów ww. projektów, tj. projektu Osiedle Sitowie, Centrum Treningu Umiejętności Społecznych oraz klientów mieszkań chronionych (usamodzielniani wychowankowie, osoby niepełnosprawne, osoby wychodzące z bezdomności).

W 2015 roku Wydział Rozwoju Społecznego UM zainicjował powołanie **Gdańskiego Zespołu ds. Modelu Mieszkalnictwa Wspomagane**, którego celem jest wypracowanie Modelu, adresowanego do różnych

grup zagrożonych ubóstwem lub wykluczeniem społecznym. Przedstawiciele MOPR biorą udział w spotkaniach 5 grup tematycznych, które odpowiedzialne są za wypracowanie jego założeń merytorycznych. Do kierunków działań Zespołu należą:

- rozwój mieszkań o charakterze wspomagającym, w tym chronionych,
- inwestycje w infrastrukturę społeczną w środowisku lokalnym, w tym w ramach rewitalizacji,
- rozwój środowiskowych form wsparcia,
- rozwój usług towarzyszących – asystentura, usługi opiekuńcze,
- prewencja instytucjonalizacji,
- przekształcanie istniejących placówek i dostosowywanie do standardów.

II.6 DZIAŁANIA ORGANIZATORÓW SPOŁECZNOŚCI LOKALNEJ

Ośrodek działając na rzecz osób i rodzin nie zapomina jednocześnie o potrzebach większych grup jakimi są lokalne społeczności, charakterystyczne dla każdej dzielnicy Gdańska. Działania na ich rzecz są możliwe w oparciu o aktywne uczestnictwo w życiu tych społeczności organizatorów społeczności lokalnej (OSL). Praca OSL opiera się na angażowaniu mieszkańców danego terenu do działań na własną rzecz. Jest to długofalowy proces nastawiony na tworzenie sieci współpracy z podmiotami i osobami wspierającymi rozwój społeczności, jej zdolności do rozwiązywania problemów oraz budowę potencjału dla polepszenia jakości życia. To szczególnie ważne w przypadku pracy na rzecz grup i środowisk zagrożonych wykluczeniem społecznym.

W Ośrodku zatrudnionych jest czterech organizatorów społeczności lokalnej. Inicjatywy podejmowane przez OSL w 2015 r. obejmowały tzw. **diagnozę zasobów i potrzeb** w następujących obszarach:

- Badania ankietowe mieszkańców bloku socjalnego w Brzeźnie ul. Chodkiewicza,
- Społeczności lokalnej w dzielnicy Stogi,
- Mieszkańców osiedla Żłota Karczma.

Wychodząc naprzeciw oczekiwaniom lokalnych społeczności organizatorzy inicjowali liczne **projekty**, również we współpracy z pracownikami socjalnymi oraz asystentami z poszczególnych CPS. W 2015 r. zorganizowano m.in. spotkania świąteczne, organizację półkolonii dla dzieci, projekty aktywizujące seniorów i osoby niepełnosprawne, zbiórki artykułów szkolnych, zabawek i słodyczy. Ponadto dzięki ogromnemu zaangażowaniu organizatorów powołano świetlicę dla dzieci we Wrzeszczu Dolnym.

W 2015 roku Organizatorzy prowadzili także liczne **warsztaty, szkolenia i spotkania edukacyjne** dla różnych grup odbiorców.

OSL aktywnie pozyskiwali **wolontariuszy** na rzecz różnych grup odbiorców w tym na rzecz m.in.: dzieci w projekcie starszy Brat Starsza Siostra oraz w Świetlicy we Wrzeszczu Dolnym; matek w projekcie Wolontariuszki Położne; seniorów w projekcie Sekcja Świętego Mikołaja.

Organizatorzy uczestniczyli także w wielu koalicjach, partnerstwach oraz w aktywnym lobbowaniu na rzecz ich powstawania. Współpraca w ramach partnerstw umożliwiła zaangażowanie do działań takich podmiotów jak organizacje pozarządowe, placówki oświatowe, kulturalne, sportowe, przedsiębiorstwa, Rady Osiedla i Dzielnic, parafie, kluby seniora, domy pomocy społecznej, domy sąsiedzkie i wiele innych. W 2015 roku szczególnie aktywnie OSL działali poprzez **uczestnictwo w partnerstwach i koalicjach**:

- Pakt dla Nowego Portu,
- Partnerstwo Dolne Miasto Otwarte,

- Partnerstwo na Oruni - Stowarzyszenie Inicjatyw Lokalnych Orunia,
- Lobby na rzecz działań wspierających społeczność lokalną w dzielnicy Stogi,
- Dom sąsiedzki w dzielnicy Piecki - Migowo,
- Osowski Okrągły Stół,
- Partnerstwo Przymorze.

II.7 POMOC CUDZOZIEMCOM

W ostatnim czasie Gdańsk staje przed problemem napływu cudzoziemców. Gdańsk, podobnie jak inne europejskie miasta, z dużym prawdopodobieństwem może spodziewać się konieczności przyjęcia uchodźców z obszarów ogarniętych wojnami czy imigrantów pochodzących z terenów o niskim statusie ekonomicznym i poszukujących w Polsce lepszych warunków do życia.

W roku 2015 pięciu cudzoziemców posiadających status uchodźcy uczestniczyło w realizowanych przez MOPR ze środków ministerialnych Indywidualnych Programach Integracji. Programem zostało objętych dwoje dorosłych i troje dzieci w wieku szkolnym pochodzenia czeczeńskiego.

Kontynuowano też zapoczątkowaną w 2014 r. współpracę z 30-osobową grupą osób pochodzenia czeczeńskiego i tatarskiego, którzy starają się o status uchodźców. Oddziaływanie polega na podjęciu współpracy z różnymi instytucjami i organizacjami pozarządowymi na rzecz włączenia grupy w życie lokalnej społeczności. Dzięki staraniom MOPR w 2015 r. jedna z kobiet czeczeńskich podjęła zatrudnienie na stanowisku asystenta ds. cudzoziemców czeczeńskich (zatrudnienie cykliczne w ramach aktualnie realizowanych projektów).

Ponadto przedstawiciele MOPR uczestniczą w powołanym przez Prezydenta Miasta Gdańska interdyscyplinarnym zespole ds. Modelu Integracji Imigrantów. Celem opracowywanego Modelu będzie wzmocnienie koordynacji i współdziałania podmiotów działających na rzecz imigrantów, a także podniesienie jakości usług do nich skierowanych. Model inwentaryzuje posiadane zasoby i możliwości wspierania imigrantów w Gdańsku, a także identyfikuje potrzeby i problemy. Zadaniem modelu jest zaproponowanie zestawu praktycznych działań w zakresie trzech głównych obszarów polityki migracyjnej: profilaktyki (prewencji), interwencji i integracji.

W trakcie prac nad przygotowaniem Modelu wśród pracowników socjalnych wyłoniono 16 osób, tzw. łączników ds. uchodźców, którzy w pierwszym etapie zostali przeszkoleni, aby służyć wsparciem pozostałym współpracownikom. Do ich zadań należy:

- współpraca i udzielanie wsparcia merytorycznego asystentom i pracownikom socjalnym,
- pełnienie funkcji osoby kontaktowej/pośredniczącej na linii asystenci i pracownicy – uchodźcy,
- koordynowanie współpracy z partnerami (m.in. NGO, instytucje) w swoich rejonach działań.

II.8 PROJEKTY W OBSZARZE WSPIERANIA RODZINY

Poza modelowymi formami wspierania rodziny MOPR realizował również ponadstandardowe działania na rzecz rodzin, które wdrażane były w ramach projektów:



REWITALIZACJA DOLNEGO WRZESZCZA W GDAŃSKU (do 30.06.2015 r.)

KLUB MŁODEGO WRZESZCZAKA – OKRES TRWAŁOŚCI PROJEKTU, kontynuacja działań (od 01.07.2015 r.)

- CEL: Aktywizacja społeczna dzieci i młodzieży poprzez rozwój zainteresowań i zagospodarowanie czasu wolnego. W okresie trwałości projektu wsparciem objęto także osoby dorosłe.
- EFEKTY: Zrealizowano 17 różnych warsztatów tematycznych, w których udział wzięło ok. 200 osób (dzieci, młodzieży i dorosłych) z Dolnego Wrzeszcza, m.in.: zajęcia przedszkolne w Klubie Malucha, piłka siatkowa, tenis stołowy, taniec, nauka języków obcych (angielski, hiszpański, niemiecki), warsztaty dziennikarskie, tworzenia opowieści, graffiti, filmowe, komputerowe, rysunku i malarstwa, warsztaty układania kostki Rubika, warsztaty nowoczesnej twórczej edukacji, zajęcia z gry na gitarze, aranżacji podwórek, doradztwo zawodowe, szkoła dla rodzica, a także przedstawienia dla dzieci oraz festyn rodzinny dla mieszkańców dzielnicy.
- TERMIN I WARTOŚĆ: RDW: 11.2011 r. - 30.06.2015 r.; KMW: 01.07.2015 r. – 31.12.2020 r. za rok 2015: 168 420 zł (RDW - środki Europejskiego Funduszu Rozwoju Regionalnego), 145 541 zł (KMW - środki własne)



GDAŃSKI BEZPIECZNY DOM

- CEL: Poprawa funkcjonowania dzieci doświadczających i będących świadkami przemocy
- EFEKTY: W ramach Punktu Konsultacyjnego przeprowadzono diagnozy 31 dzieci oraz udzielono im konsultacji psychologicznych i psychotraumatologicznych. Wykonano diagnozę i analizę badawczą wśród reprezentatywnej grupy 1 000 mieszkańców Gdańska w zakresie występowania przemocy w rodzinie. Przeprowadzono 3 szkolenia przedstawicieli służb i instytucji pracujących w obszarze przeciwdziałania przemocy w rodzinie.
- TERMIN I WARTOŚĆ: 12.06.2015 r. - 31.12.2015 r.; wartość: 99 734,67,00 zł, źródło: dotacja Ministerstwa Pracy i Polityki Społecznej, środki własne



ORGANIZACJA WYPOCZYNKU LETNIEGO DLA DZIECI I MŁODZIEŻY Z RODZIN Z PROBLEMEM ALKOHOLOWYM

- EFEKTY: Koloniami objęto 242 dzieci. Dzieci zdobyły wiedzę nt. budowania prawidłowych relacji interpersonalnych, kształtowania poczucia własnej wartości, zasad zdrowego stylu życia, zagrożeń związanych ze stosowaniem środków odurzających, alternatywnych sposobów spędzania wolnego czasu – zabawy bez alkoholu i używek. W wyniku przeprowadzonych działań profilaktycznych uczestnicy poszerzyli zakres wiedzy dot. uzależnień.
- TERMIN I WARTOŚĆ: 07.2015 r.; Wartość: 147 501,97zł (Gminny Program Profilaktyki i Rozwiązywania Problemów Alkoholowych (GPPiRPA))



ZAPEWNIENIE POMOCY PSYCHOLOGICZNEJ I TERAPEUTYCZNEJ BEZDOMNYM MATKOM Z DZIEĆMI), U KTÓRYCH WYSTĘPUJĄ PROBLEMY ALKOHOLOWE: „SKUTECZNE WSPARCIE – LEPSZE JUTRO”

- EFEKTY: Udzielono pomocy psychologicznej i terapeutycznej 46 bezdomnym matkom z dziećmi dotkniętymi problemem alkoholowym – uzależnienie, współuzależnienie, które trafiły do placówki dla osób bezdomnych.
- TERMIN I WARTOŚĆ: 01.2015 r. – 12.2015 r.; Wartość: 60 000 zł (GPPiRPA)



SZKOLENIE DLA PRZEDSTAWICIELI PODMIOTÓW ZAANGAŻOWANYCH W PROFILAKTYKĘ I ROZWIĄZYWANIE PROBLEMÓW ALKOHOLOWYCH

- EFEKTY: przeprowadzono 2 szkolenia: „Zwiększenie skuteczności wypracowanych rozwiązań przez Zespół Interdyscyplinarny ds. przeciwdziałania przemocy w rodzinie” oraz „Zwiększenie skuteczności

rozpoznawania i diagnozowania konfliktu i przemocy oraz sposoby na lepszą komunikację i wywieranie wpływu na zmiany w rodzinach”. W szkoleniach uczestniczyły 44 osoby, podniesiono poziom wiedzy 44 gdańskich specjalistów.

- TERMIN I WARTOŚĆ: 15-16.06.2015 r., 17-18.09.2015 r.; Wartość: 16 000 zł (GPPiRPA)



PROWADZENIE SPECJALISTYCZNEGO, INTERDYSCYPLINARNEGO PORADNICTWA DLA RODZIN Z DZIEĆMI, W KTÓRYCH WYSTĘPUJE PROBLEM UZALEŻNIENIA OD ALKOHOLU

- EFEKTY: W projekcie wzięło udział 50 rodzin (226 osób, w tym 140 dzieci). Udzielono 1 356 porad (psychologicznych, pedagogicznych, prawnych oraz innych). Projekt pozwolił rodzicom na nabycie umiejętności społecznych, opiekuńczo – wychowawczych, umożliwiających właściwe pełnienie przez nich ról rodzicielskich.
- TERMIN I WARTOŚĆ: 01.2015 r. - 12.2015 r.; Wartość: 400 000 zł (GPPiRPA)



REALIZACJA ZADAŃ/PROGRAMÓW PROFILAKTYCZNYCH – PLACÓWKI WSPARCIA DZIENNEGO

- EFEKTY: Projektem mającym na celu ograniczenie zachowań ryzykownych związanych z używaniem alkoholu objęto 438 dzieci/180 rodziców. Przeprowadzono 15 032 godziny zajęć (w tym: pomoc w nauce, zajęcia socjoterapeutyczne, warsztaty psychoedukacyjne, zajęcia alternatywne, rozmowy indywidualne, wyjścia edukacyjno-kulturalne, wyjazd wakacyjny). Zrealizowano: 16 programów profilaktycznych, 2 programy rekomendowane i dożywiono 438 dzieci.
- TERMIN I WARTOŚĆ: 01.2015 r. – 12.2015 r.; Wartość: 914 800 zł (GPPiRPA)



PROWADZENIE ZAJĘĆ PSYCHOEDUKACYJNYCH MAJĄCYCH NA CELU ZWIĘKSZENIE UMIEJĘTNOŚCI WYCHOWAWCZYCH RODZICÓW (SZKOŁA I WARSZTATY DLA RODZICÓW)

- EFEKTY: Warsztatami objęto 80 uczestników w 5 grupach. Udział rodziców pozwolił na poprawę funkcjonowania ich rodzin poprzez wzmocnienie kompetencji rodzicielskich, wsparcie ich w radzeniu sobie w codziennych kontaktach z dziećmi i młodzieżą, naukę umiejętności lepszego porozumiewania się, refleksji nad własną postawą wychowawczą oraz wymianę doświadczeń.
- TERMIN I WARTOŚĆ: 05.2015 r. – 07.2015 r. i 09.2015 r. – 12.2015 r.; Wartość: 30 000 zł (GPPiRPA)



PROWADZENIE NOCLEGOWNI NISKOPROGOWEJ

- EFEKTY: Zapewniono interwencyjny pobyt nocny dla bezdomnych osób pod wpływem alkoholu. Przyjęto 1 641 osób.
- TERMIN I WARTOŚĆ: 01.2015 r. – 03.2015 r., 11.2015 r. – 12.2015 r.; Wartość: 90 000 zł (GPPiRPA)



SPECJALISTYCZNA PLACÓWKA POMOCY SPOŁECZNEJ DLA OSÓB UZALEŻNIONYCH OD ALKOHOLU – MODEL WSPARCIA OSÓB UZALEŻNIONYCH OD ALKOHOLU PN. „PO NOWEMU”

- EFEKTY: W ramach projektu: przeprowadzono 4 spotkania ekspertów, 97 spotkań indywidualnych z motywatorem, 10 spotkań animacyjnych oraz regularne spotkania zespołu koordynującego. Wypracowano Model wsparcia osób uzależnionych od alkoholu przebywających w placówkach całodobowego pobytu. W ramach prowadzonych działań projektowych udział wzięło 21 beneficjentów i 2 realizatorów.
- TERMIN I WARTOŚĆ: 11.05.2015 r. - 31.12.2015 r.; Wartość: 50 000 zł (GPPiRPA)

II.9 POMOC W FORMIE ŚWIADCZEŃ

ŚWIADCZENIA Z POMOCY SPOŁECZNEJ W RAMACH ZADAŃ ZLECONYCH I WŁASNYCH GMINY

RODZAJ ŚWIADCZENIA	LICZBA RODZIN		
	2013	2014	2015
Świadczenia przyznane w ramach zadań zleconych i zadań własnych OGÓŁEM (bez względu na ich rodzaj, formę, liczbę oraz źródło finansowania), w tym:	7 910	7 268	7 272
• świadczenia pieniężne	6 414	5 711	5 540
• świadczenia niepieniężne	3 768	3 594	4 013
Świadczenia przyznane w ramach zadań zleconych bez względu na ich rodzaj, formę i liczbę	183	188	196
Świadczenia przyznane w ramach zadań własnych bez względu na ich rodzaj, formę i liczbę	7 778	7 094	7 154
Pomoc udzielana w ramach pracy socjalnej OGÓŁEM, w tym:	9 429	8 504	8 290
• wyłącznie w postaci pracy socjalnej	2 132	2 083	1 819
Poradnictwo specjalistyczne	735	1 047	902
Interwencja kryzysowa	123	133	99
Kontrakt socjalny	517	676	266
OGÓŁEM LICZBA RODZIN OBJĘTA WSPARCIEM	10 042	9 351	9 091

Liczba rodzin otrzymujących świadczenia utrzymuje się na podobnym poziomie jak w roku ubiegłym, jednakże zmalała o 171 liczba rodzin pobierających świadczenia pieniężne, wzrosła natomiast o 419 liczba rodzin otrzymujących świadczenia niepieniężne (posiłki, usługi).

ŚWIADCZENIA PIENIĘŻNE I NIEPIENIĘŻNE

LICZBA RODZIN KORZYSTAJĄCYCH ZE ŚWIADCZEŃ	2013	2014	2015
Świadczenia pieniężne, w tym:	6 414	5 711	5 540
• zasiłek celowy	5 763	4 965	4 870
• zasiłek okresowy	964	918	959
• zasiłek stały	2 819	2 683	2 537
Świadczenia niepieniężne, w tym:	3 768	3 594	4 013
• schronienie	505	760	616
• posiłek	1 965	2 155	2 342
• usługi opiekuńcze	1 063	1 035	1 089
• odpłatność za pobyt w DPS	658	680	689

W 2015 roku liczba rodzin uzyskująca świadczenia niepieniężne wzrosła o 419 (12%), natomiast w zakresie świadczeń pieniężnych liczba rodzin zmalała o 171.

II.10 INNE RODZAJE ŚWIADCZEŃ DLA RODZIN

DODATKI MIESZKANIOWE

Zadanie to jest zadaniem własnym gminy, realizowanym na podstawie ustawy o dodatkach mieszkaniowych. W Dziale Pomocy Mieszkaniowej w roku 2015 rozpatrzono o 1 051 wniosków mniej niż w roku 2014, wydano o 1 098 mniej decyzji przyznających oraz przeprowadzono o 18 wywiadów

środowiskowych mniej. Liczba rozpatrywanych wniosków o obniżkę dochodową i przekazanych do GZNK była o 377 wniosków mniejsza niż w roku ubiegłym. Na jedną z przyczyn mniejszej liczby składanych wniosków mógł mieć wpływ spadek stopy bezrobocia oraz wzrost przeciętnego miesięcznego wynagrodzenia brutto.

DODATKI MIESZKANIOWE	2013	2014	2015
Kwota wypłaconych dodatków mieszkaniowych w zł	18 086 098	17 479 730	15 698 606
Rozpatrzone wnioski dot. dodatków mieszkaniowych	12 665	11 943	10 892
Decyzje administracyjne ogółem, w tym:	13 223	12 861	11 407
• przyznające	12 026	11 429	10 331
• odmowne	588	574	610
• uchylające i inne	609	858	466
Zweryfikowane wnioski o obniżkę czynszu	3 996	3 668	3 291
Przeprowadzone wywiady środowiskowe	414	459	441
Współpracujący zarządcy	2 540	2 626	2 708

DODATKI ENERGETYCZNE

Dodatek energetyczny jest świadczeniem przysługującym tzw. „odbiorcom wrażliwym energii elektrycznej”. Realizację zadania wprowadzono od dnia 01.01.2014 r. na podstawie ustawy z 10 kwietnia 1997 r. - Prawo energetyczne (t.j. Dz.U. z 2012 r. poz. 1059 ze zm.). Rok 2015 był drugim rokiem realizacji zadania. Odbiorca wrażliwy energii elektrycznej to osoba, której przyznano dodatek mieszkaniowy w rozumieniu ustawy z dnia 21 czerwca 2001 r. o dodatkach mieszkaniowych (Dz. U. z 2013 r. poz. 966), która jest stroną umowy kompleksowej lub umowy sprzedaży energii elektrycznej zawartej z przedsiębiorstwem energetycznym i zamieszkuje w miejscu dostarczania energii elektrycznej.

Na skutek rozprowadzania broszury przygotowanej przez Ośrodek, skierowanej do świadczeniobiorców dodatków mieszkaniowych, Zarządców Nieruchomości oraz do pozostałych mieszkańców Gdańska biorących udział w spotkaniach z jednostkami współpracującymi, m.in. GZNK, w 2015 r. nastąpił wzrost o 313 liczby wniosków o dodatek energetyczny w stosunku do 2014 r.

DODATKI ENERGETYCZNE	2014	2015
Kwota świadczeń z kosztem obsługi	145 643	277 891
Rozpatrzone wnioski dot. dodatków energetycznych	3 465	3 778
Decyzje administracyjne, w tym:	3 451	3 766
• przyznające	3 212	3 548
• odmowne	106	165
• umorzenia i inne	133	53

ŚWIADCZENIA RODZINNE I ŚWIADCZENIA Z FUNDUSZU ALIMENTACYJNEGO

Świadczeniami rodzinnymi są zasiłek rodzinny oraz dodatki do zasiłku rodzinnego, świadczenia opiekuńcze: zasiłek pielęgnacyjny, świadczenie pielęgnacyjne i specjalny zasiłek opiekuńczy oraz jednorazowa zapomoga z tytułu urodzenia się dziecka.

Świadczenia z funduszu alimentacyjnego przyznawane są na warunkach określonych w ustawie o pomocy osobom uprawnionym do alimentów. Świadczenia z funduszu alimentacyjnego przysługują w wysokości bieżąco ustalonych alimentów, jednakże nie wyższej niż 500 zł miesięcznie.

ŚWIADCZENIE	LICZBA/KWOTA	2013	2014	2015
Ogółem, w tym jednorazowa zapomoga	liczba	388 972	373 367	306 976
	kwota w zł	67 217 729	68 440 499	54 877 086
Ogółem bez jednorazowej zapomogi	liczba	386 355	371 027	304 438
	kwota w zł	64 600 729	66 100 499	52 339 086
Zasiłki rodzinne z dodatkami	liczba	185 970	171 270	159 814
	kwota w zł	20 779 042	18 764 137	17 810 802
Świadczenia opiekuńcze	liczba	144 428	145 361	144 624
	kwota w zł	26 745 703	29 887 690	34 528 284
Jednorazowa zapomoga z tytułu urodzenia się dziecka	liczba	2 617	2 340	2 538
	kwota w zł	2 617 000	2 340 000	2 538 000
Świadczenia z funduszu alimentacyjnego	liczba	38 440	37 155	36 170
	kwota w zł	14 891 173	14 772 812	14 716 338
Składki na ubezpieczenia emerytalno-rentowe	liczba	12 997	12 605	12 151
	kwota w zł	1 960 010	2 385 000	3 604 000
Składki na ubezpieczenie zdrowotne	liczba	4 520	4 636	5 718
	kwota w zł	224 801	290 860	541 000

STYPENDIA I ZASIŁKI SZKOLNE

MOPR realizuje pomoc materialną dla uczniów w postaci stypendiów i zasiłków szkolnych na podstawie Ustawy z dnia 07 września 1991 r. o systemie oświaty (tekst jednolity z 2004 r. Dz.U. Nr 256, poz. 2572 z póź. zm.).

ŚWIADCZENIE	liczba/kwota	2013	2014	2015
Ogółem	Liczba uczniów	2 356	1 328	1 125
	kwota w zł	473 726	570 992	485 226
Stypendia	Liczba uczniów	2 256	1 271	1 069
	kwota w zł	450 736	551 222	462 496
Zasiłki szkolne	Liczba uczniów	100	59	56
	kwota w zł	22 990	19 770	22 730

III WSPIERANIE DZIECKA CZASOWO POZBAWIONEGO OPIEKI RODZICIELSKIEJ

Dobro dziecka czasowo pozbawionego opieki rodzicielskiej ze względu na niemożność zapewnienia opieki i wychowania przez rodziców stanowi najważniejszy wyznacznik działań Ośrodka. W okresie trzyletniego obowiązywania Ustawy o wspieraniu rodziny i systemie pieczy zastępczej w Gdańsku znacząco zmalał udział liczby dzieci w pieczy instytucjonalnej. Jednocześnie coraz większa liczba dzieci objęta jest rodzinnymi formami wsparcia. Na koniec 2015 r. **w pieczy rodzinnej przebywało 70% ogółu dzieci** z pieczy, a w instytucjach przebywało 30% dzieci. Widoczny jest spadek ogólnej liczby dzieci trafiających do pieczy zastępczej. W roku sprawozdawczym **do pieczy trafiło o 95 dzieci mniej**, niż w roku ubiegłym.

UMIESZCZENIA W PIECZY ZASTĘPCZEJ:	RODZINNEJ			INSTYTUCJONALNEJ			ŁĄCZNIE		
ROK	2013	2014	2015	2013	2014	2015	2013	2014	2015
LICZBA DZIECI	626	589	571	335	326	249	961	915	820

Z prowadzonej przez pracowników Ośrodka dokumentacji wynika, że w większości przypadków przyczyną umieszczenia dziecka w pieczy zastępczej jest złożona dysfunkcja rodziny. Rzadko kiedy występuje jeden powód, natomiast na potrzeby statystyczne, jeden jest zawsze wskazywany jako główny. Przykładowo - rodziny w których jako powód odebrania dziecka wskazuje się bezradność opiekuńczo – wychowawczą często borykają się również z problemem uzależnienia rodziców od alkoholu.

UMIESZCZENIA DZIECI W PIECZY ZASTĘPCZEJ – ROK 2015	Dzieci umieszczone w rodzinach zastępczych		Dzieci umieszczone w POW		Ogólna liczba dzieci umieszczonych w pieczy zastępczej	
Dzieci umieszczone w pieczy zastępczej na skutek:	Liczba	%	Liczba	%	Liczba	%
Bezradność opiekuńczo-wychowawcza, w tym: ubóstwo i złe warunki mieszkaniowe	266	46,58	128	51,41	394	48,05
Uzależnienie rodziców	0	-	0	-	0	-
Pólsieroctwo	159	27,85	83	33,33	242	29,51
Sieroctwo	31	5,43	1	0,40	32	3,90
Przemoc w rodzinie	18	3,15	2	0,80	20	2,44
Długotrwała choroba przynajmniej 1 z rodziców	22	3,85	11	4,42	33	4,02
Niepełnosprawność przynajmniej 1 z rodziców	28	4,90	8	3,21	36	4,39
Bezrobocie	6	1,05	3	1,20	9	1,10
Pobyt za granicą przynajmniej 1 z rodziców	0	0,00	0	0,00	0	0,00
Inne powody	3	0,53	0	0,00	3	0,37
Dzieci cudzoziemców	38	6,65	9	3,61	47	5,73
Małoletnie matki	0	0,00	3	1,20	3	0,37
Małoletnie matki	0	0,00	1	0,40	5	0,12
ŁĄCZNIE	571	100,00	249	100,00	820	100,00

Bezradność opiekuńczo – wychowawcza stanowi największy odsetek powodów umieszczenia dzieci w pieczy zastępczej. Są to m.in. środowiska, gdzie dzieci nie realizują obowiązku szkolnego, bywają pozostawione bez odpowiedniej opieki, pozbawione są możliwości rozwoju. Z kolei uzależnienie rodziców wiąże się z pozostawianiem dzieci bez opieki na czas kiedy rodzice są pod wpływem alkoholu, bądź też z sytuacją, gdy dzieci są świadkami libacji albo wykorzystywane są do zakupu alkoholu. Przemoc w rodzinie to zjawisko, które odnosi się zarówno bezpośrednio do dzieci, ale również z uwagi na konflikt pomiędzy rodzicami/opiekunami, który zagraża zdrowiu i życiu dzieci. W takiej sytuacji na wniosek osoby trzeciej lub też samego dziecka przyjmuje się małoletniego do placówki. Analizując powody umieszczenia dzieci w pieczy zastępczej ujęte jako inne wskazać należy m.in. sytuacje kiedy nieletnia wychowanka rodzi dziecko, które pozostaje przy niej, czy pozostawienie przez matkę dziecka w szpitalu po urodzeniu.

Nieliczne przypadki ubóstwa jako przyczyny umieszczenia dzieci w pieczy zastępczej oznaczają sytuacje, gdy sąd/kurator wskazuje na ten czynnik, jako przeważający w decyzji o umieszczeniu dziecka w pieczy zastępczej. Wymienione przypadki niezwłocznie zostają poddane weryfikacji przez pracownika socjalnego, a rodzina skierowana do pracy z nim. Dotychczasowe doświadczenia pracowników MOPR jednoznacznie wskazują, że kwestia ubóstwa zawsze okazywała się sprawą wtórną i drugorzędną, natomiast faktycznie rodziny takie miały problem z niewydolnością opiekuńczo – wychowawczą. W roku sprawozdawczym nie było przypadków umieszczenia dzieci w pieczy ze wskazaniem jako przyczyny ubóstwa bądź złych warunków mieszkaniowych

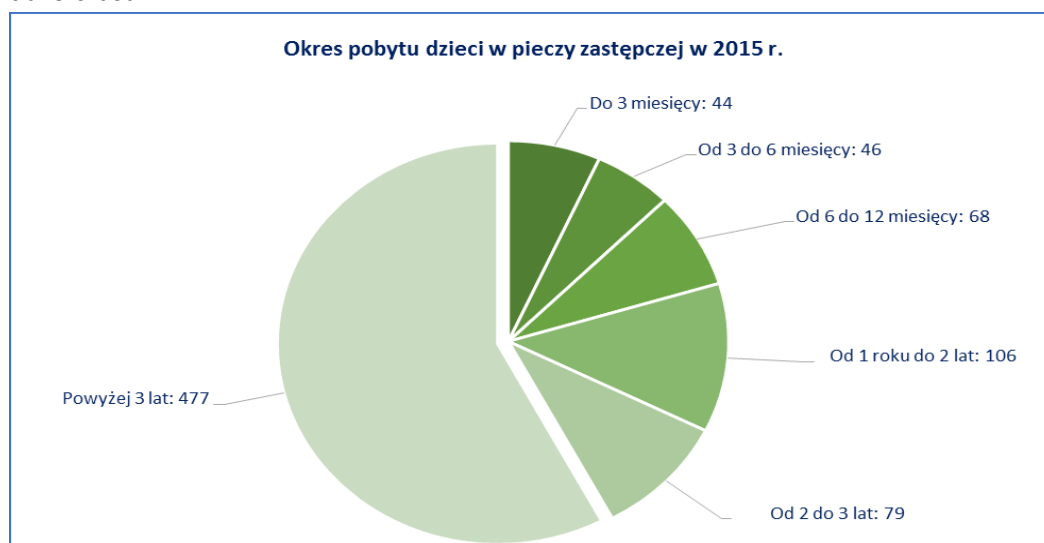
Sprawowanie pieczy zastępczej obejmuje formy:

Rodzinne: rodziny zastępcze (spokrewnione, niezawodowe, zawodowe, w tym zawodowe pełniące funkcję pogotowia rodzinnego oraz zawodowe specjalistyczne) oraz rodzinne domy dziecka (RDD)

Instytucjonalne: placówki opiekuńczo-wychowawcze (POW)

POBYT DZIECKA W PIECZY ZASTĘPCZEJ

Poniższy wykres przedstawia okres przebywania dzieci w pieczy zastępczej, z którego wynika, że niemal 60% dzieci przebywa w pieczy zastępczej powyżej 3 lat (dotyczy to przede wszystkim dzieci w rodzinach spokrewnionych i niezawodowych, gdzie dziecko jest faktycznie spokrewnione z osobami pełniącymi funkcję rodziny zastępczej). W pogotowiach rodzinnych dzieci przebywają bardzo długo - aż do 2 lat, co wynika z faktu, że uregulowanie sytuacji prawnej dziecka oraz praca z jego rodziną biologiczną wymagają dużo czasu.



III.1 RODZINY ZASTĘPCZE I RODZINNE DOMY DZIECKA

W celu wspierania rozwoju rodzinnej pieczy zastępczej w roku 2015 MOPR podejmował następujące działania:

- Prowadzenie kampanii „Podziel się Domem – Zostań rodziną zastępczą”, która umożliwiła tworzenie zasobów kadrowych w postaci przeszkolonych i przygotowanych do pełnienia swojej roli opiekunów zastępczych
- Rozwój zawodowych form rodzinnej pieczy zastępczej
- Rozszerzanie oferty wspierania rodzin zastępczych oraz zapobieganie wypaleniu zawodowemu (poradnictwo, specjalistyczna diagnoza dziecka, terapia, wsparcie rodzin pomocowych)
- Podnoszenie kwalifikacji rodzin zastępczych oraz osób prowadzących rodzinne domy dziecka poprzez specjalistyczne szkolenia
- Zapewnianie pomocy i wsparcia osobom sprawującym rodzinną pieczę zastępczą, w ramach grup wsparcia oraz organizowanie pomocy wolontariuszy
- Świadczenia na pokrycie wydatków związanych z potrzebami dzieci oraz na utrzymanie i remont lokali rodzin zastępczych.

Poniższa tabela pokazuje, że większość wszystkich potrzebujących dzieci znajduje opiekę u dziadków oraz u rodzeństwa tj. w rodzinach spokrewnionych. Dzieci starsze tj. w wieku od 7 do 17 lat znajdują oparcie w rodzinach spokrewnionych i niezawodowych. Natomiast małe dzieci od 0 do 6 lat najczęściej trafiają pod opiekę osób spoza kręgu rodziny tj. do rodzin zawodowych i do rodzinnych domów dziecka (RDD).

RODZINY ZASTĘPCZE	Liczba rodzin	Liczba dzieci	< roku	1-3 lat	4-6 lat	7-13 lat	14-17 lat	18-24 lata
OGÓŁEM	377	571	16	46	86	178	151	94
SPOKREWNIONE	220	277	0	12	22	95	94	54
NIEZAWODOWE	113	126	1	5	12	25	43	40
ZAWODOWE	22	74	5	9	32	26	2	0
ZAWODOWE, PEŁNIĄCE FUNKCJĘ POGOTOWIA RODZINNEGO	8	29	7	14	6	2	0	0
ZAWODOWE SPECJALISTYCZNE	5	8	1	1	2	4	0	0
RODZINNE DOMY DZIECKA	9	57	2	5	12	26	12	0

KOORDYNATOR RODZINNEJ PIECZY ZASTĘPCZEJ

Rodziny zastępcze oraz osoby prowadzące rodzinne domy dziecka są pod opieką zaakceptowanego przez nich koordynatora rodzinnej pieczy zastępczej. Jest on pracownikiem zatrudnionym przez MOPR, który pełni funkcję organizatora rodzinnej pieczy zastępczej.

W roku 2015 zatrudniano **13 koordynatorów**, którzy w ciągu roku wspierali **204 rodziny**. Do ich obowiązków należała pomoc rodzinom zastępczej oraz RDD w realizacji ich zadań poprzez koordynowanie działań związanych z opieką nad dziećmi. Do głównych zadań koordynatora zaliczyć można: przygotowywanie dokumentacji związanej ze skierowaniem dziecka do rodzinnej pieczy zastępczej i ścisła

współpraca z asystentem rodziny, przygotowanie we współpracy z asystentem rodziny i osobami, które prowadzą rodzinne formy pieczy zastępczej, planu pomocy dziecku i rodzinie; okresowa ocena zasadności dalszego pobytu dziecka w rodzinnych formach pieczy zastępczej; koordynacja pracy wspierającej rodzinę zastępczą poprzez zapewnienie dostępu do specjalistycznej pomocy psychologicznej, reedukacyjnej, rehabilitacyjnej oraz szkoleń; udzielanie kompleksowego wsparcia pełnoletnim wychowankom rodzinnych form pieczy zastępczej oraz placówek opiekuńczo-wychowawczych (pomoc pozamaterialna).

Wynagrodzenia dla 13 koordynatorów pieczy zastępczej sfinansowano m.in. z dotacji Ministerstwa Pracy i Polityki Społecznej w wysokości **185 000 zł**

III.2 POMOC INSTYTUCJONALNA DLA DZIECKA

Instytucjonalna piecza zastępcza sprawowana jest w formie placówki opiekuńczo – wychowawczej, która może być prowadzona jako placówka typu: socjalizacyjnego, interwencyjnego, specjalistyczno-terapeutycznego, rodzinnego. Zapewnia dziecku całodobową opiekę i wychowanie oraz zaspakaja jego niezbędne potrzeby, w szczególności emocjonalne, rozwojowe, zdrowotne, bytowe, społeczne i religijne. Realizuje przygotowany we współpracy z asystentem rodziny plan pomocy dziecku, umożliwia kontakt z rodzicami i innymi osobami bliskimi. Podejmuje także działania w celu powrotu dziecka do rodziny, zapewnia dostęp do kształcenia dostosowanego do wieku i możliwości rozwojowych dziecka, a także obejmuje działaniami terapeutycznymi i zapewnia korzystanie ze świadczeń zdrowotnych.

INSTYTUCJONALNA PIECZA ZASTĘPCZA	2013	2014	2015
Placówki opiekuńczo-wychowawcze	21	22	20
Typu rodzinnego	5	5	2
Typu socjalizacyjnego	15	16	17
Typu interwencyjnego	1	1	1
Miejsca w placówkach	275	281	270
Typu rodzinnego	37	30	15
Typu socjalizacyjnego	208	214	225
Typu interwencyjnego	30	30	30
Dzieci umieszczone w placówkach w ciągu roku	335	345	342
Typu rodzinnego	43	34	33
Typu socjalizacyjnego	227	239	245
Typu interwencyjnego	65	72	64
Dzieci przebywające w placówkach na terenie innych powiatów	32	22	23

W roku 2015 organizując pomoc instytucjonalną dla dziecka MOPR podejmował dodatkowo następujące działania:

- Superwizja dla dyrektorów i wychowawców placówek opiekuńczo-wychowawczych (POW) niepublicznych oraz typu rodzinnego

- Zapewnienie personelowi POW przy współpracy z Gdańskim Centrum Profilaktyki Uzależnień darmowych specjalistycznych szkoleń i zajęć z superwizorem w celu wzmocnienia osób pracujących bezpośrednio z dzieckiem
- Zapewnienie przy współpracy z Gdańskim Centrum Profilaktyki Uzależnień darmowej specjalistycznej diagnozy oraz niezbędnej terapii dzieciom przebywającym w placówkach opiekuńczo–wychowawczych.
- Zapewnienie opieki dla dzieci wychowanek niepublicznych POW w czasie pobytu matki dziecka w szkole
- Zlecenie przeprowadzenia diagnozy psychofizycznej dziecka umieszczonego w pieczy wybranym w drodze konkursu organizacjom pozarządowym
- Utworzenie w ramach środków własnych MOPR nr telefonu zaufania dla wychowanków pieczy. W celu ułatwienia wychowankom kontaktu w sytuacjach kryzysowych lub sytuacjach zagrożenia osoba dysponująca zobowiązana jest do poprowadzenia wsparcia w sposób adekwatny do zgłaszanego problemu. Nr telefonu znany jest dzieciom z pieczy jako stały kontakt i całodobowa forma kontaktu.
- W ramach dodatkowych form spędzania wolnego czasu MOPR poprzez współpracę z Zarządem Klubu Sportowego Lechia Gdańsk udostępnia wychowankom bezpłatne wejścia na mecze lokalnej drużyny Lechia Gdańsk odbywające się na Stadionie Energa w Gdańsku.
- MOPR zlecił Gdańskiemu Klubowi Sportowemu Gedania 1922 zorganizowanie i przeprowadzenie warsztatów twórczej edukacji oraz imprezy mikołajkowej dla dzieci w pieczy zastępczej
- 15 Wychowanków placówek opiekuńczo – wychowawczych uczestniczyło w zorganizowanym wspólnie z Zarządem The Sail Training Asociation Poland rejsie na Żaglowcu Pogoria we Włoszech.

Systemowe działania w zakresie wspierania rodziny poprzez włączenie m.in. asystenta rodziny oraz innych form wspierania rodziny takich jak mediacje, szkoły dla rodziców, poradnictwo specjalistyczne, projekty oraz programy podnoszące kompetencje rodzicielskie przyczyniły się do znacznego zwiększenia liczby dzieci powracających do środowiska rodzinnego oraz zmniejszania liczby dzieci napływających do pieczy zastępczej.

ODPŁYW DZIECI Z PIECZY ZASTĘPCZEJ DO RODZIN NATURALNYCH	2013	2014	2015
PIECZA INSTYTUCJONALNA	14	12	31
PIECZA RODZINNA	12	14	23
OGÓŁEM	26	26	54

Dane z powyższej tabeli wskazują, że w roku 2015 w porównaniu z rokiem poprzednim nastąpił znaczny wzrost, o 51,8 % liczby dzieci powracających z pieczy do środowiska rodzinnego.

NAPŁYW DZIECI DO PIECZY ZASTĘPCZEJ Z RODZIN NATURALNYCH	2013	2014	2015
PIECZA INSTYTUCJONALNA	82	64	57
PIECZA RODZINNA	91	82	71
OGÓŁEM	173	146	128

Dane z tabeli wskazują, że w roku 2015 zmniejszyła się w porównaniu z rokiem poprzednim o 12,3 % liczba dzieci przybywających do pieczy zastępczej, zaś porównując z rokiem 2013 o 26%.

III.3 USAMODZIELNIANIE WYCHOWANKÓW

Osoba pełnoletnia opuszczająca rodzinę zastępczą, rodzinny dom dziecka, placówkę opiekuńczo-wychowawczą lub regionalną placówkę opiekuńczo-terapeutyczną może otrzymać następujące formy pomocy: pomoc na usamodzielnienie, pomoc na kontynuowanie nauki, pomoc na zagospodarowanie, pomoc w uzyskaniu odpowiednich warunków mieszkaniowych, pomoc w uzyskaniu zatrudnienia. Ogólna liczba wychowanków objętych w roku 2015 procesem usamodzielnienia wyniosła **346 osób**.

WYCHOWANKOWIE	Wychowankowie placówek opiekuńczo wychowawczych			Wychowankowie DPS, MOW, MOS, zakładów resocjalizacyjnych i poprawczych			Ogółem wychowankowie pieczy instytucjonalnej		
	2013	2014	2015	2013	2014	2015	2013	2014	2015
Wychowankowie ogółem	140	130	142	42	43	38	182	173	180
Wychowankowie rozpoczynający usamodzielnienia	31	25	21	15	10	4	46	35	25
Wychowankowie kontynuujący usamodzielnienie	74	96	109	22	32	34	96	128	143
Wychowankowie, którzy zakończyli proces usamodzielnienia	35	9	12	5	1	0	40	10	12

Usamodzielniani wychowankowie instytucjonalnej pieczy zastępczej byli także objęci wsparciem psychologa/terapeuty oraz doradcy zawodowego, korzystali również z porad prawnych. Część wychowanków (w zależności od potrzeb) zostało objętych pomocą w postaci skierowania do mieszkań chronionych prowadzonych na terenie Miasta Gdańska.

W ramach dodatkowego wsparcia dla usamodzielnianych wychowanków realizowany był projekt „Asystent usamodzielnianego wychowanka pieczy zastępczej”. To działanie ukierunkowane zostało na zwiększenie kompetencji i umiejętności społecznych wychowanka w procesie usamodzielnienia. W ramach wolontariatu, studenci Uniwersytetu Gdańskiego w pracy „jeden na jeden” asystowali młodym dorosłym w realizacji planów edukacyjnych i zawodowych. W projekcie dobór wychowanków do wolontariuszy odbywa się pod kątem zainteresowań, preferencji co do spędzania wspólnie czasu wolnego. Dodatkowo wolontariuszy współpracujących z wychowankami objęto superwizją.

MOPR realizuje również Model Pracy w Procesie Usamodzielniania Wychowanków, który dedykowany jest wychowankom rozpoczynającym proces usamodzielnienia oraz opiekunom usamodzielnienia. W ramach modelu realizowana jest m.in.: kampania informacyjna dla wychowanków dotycząca zasad i obowiązków osoby realizującej Indywidualny Program Usamodzielnienia, współpraca w tworzeniu IPU, spotkania w placówkach i pełne wsparcie w całym procesie realizacji Programu.

III.4 PROJEKTY W OBSZARZE WSPARCIA DZIECKA CZASOWO POZBAWIONEGO OPIEKI RODZICIELSKIEJ I USAMODZIELNIANYCH WYCHOWANKÓW



START W DOROSŁOŚĆ

- CEL: Podniesienie poziomu aktywności społecznej, edukacyjnej i zawodowej oraz stworzenie szans na zatrudnienie dla 20 wychowanków pieczy zastępczej w wieku 18-25 lat z terenu Gdańska.
- EFEKTY: W projekcie uczestniczyły 23 osoby. W 2015r. wszyscy uczestnicy objęci byli wsparciem coacha, który wspierał beneficjentów w samodzielnym dokonywaniu zamierzonej zmiany w oparciu o własne odkrycia, wnioski i zasoby. 4 Wychowanków rozpoczęło uczestnictwo w indywidualnie dobranych szkoleniach zawodowych, a w następnym etapie 9 uczestników realizowało staże zawodowe u pracodawców. 13 uczestników projektu korzystało z różnych form zajęć aktywizacyjno-twórczych (m.in. gokarty, zjazdy na linie). Opracowano i wydano Vademecum Wychowanka – publikację nt. procesu usamodzielniania, form pomocy z jakich mogą skorzystać wychowankowie, praktyczne rady uczestników projektu. Na zakończenie projektu zorganizowano panel edukacyjny pt. „Historia sukcesu”, w którym wzięły udział 104 osoby.
- TERMIN I WARTOŚĆ: 01.10.2013 r. do 31.05.2015 r.; wartość za rok 2015: 258 960,40 zł.



EDUKACJA – PRACA – MIESZKANIE (edycja II i III)

- CEL: Aktywizacja społeczno-zawodowa klientów pomocy społecznej, poprzez udzielanie kompleksowego wsparcia przy wchodzeniu na rynek pracy, prowadzące do ich ekonomicznego i mieszkaniowego usamodzielnienia.
- EFEKTY: w projekcie Edukacja-Praca-Mieszkanie udział wzięło 12 osób (3 osoby - edycja II i 9 osób - edycja III). Beneficjentami projektu były osoby długotrwale bezrobotne i usamodzielniani wychowankowie pieczy zastępczej. Przeszkolono 6 beneficjentów z zakresu prac remontowo – budowlanych (150 godzin). Poprzez zatrudnienie animatora pracy objęto wsparciem 9 beneficjentów. W 2015 roku przy pomocy 3 osób zatrudnionych na robotach publicznych wyremontowano 1 lokal komunalny i doposażono 2 dodatkowo pozyskane lokale.
- TERMIN I WARTOŚĆ: EPM II - 13.05.2014 r. – 31.12.2015 r.; wartość za 2015 rok: 21 954,89 zł - środki własne; EPM III – 22.05.2015 r. – 31.12.2016 r.; wartość za 2015 rok: 99 789,76 zł – środki Ministerstwa Pracy i Polityki Społecznej w ramach Programu pn. „Aktywne Formy Przeciwdziałania Wykluczeniu Społecznemu”.

IV WSPIERANIE OSÓB STARSZYCH I NIEPEŁNOSPRAWNYCH

FORMY WSPARCIA SENIORÓW

Oferta Ośrodka w zakresie wsparcia osób starszych z założenia opiera się na wsparciu środowiskowym. MOPR dokłada wszelkich starań, aby te osoby – mimo podeszłego wieku lub choroby, mogły jak najdłużej funkcjonować w środowisku domowym. Z myślą o potrzebach osób starszych w 2015 roku rozwijana była sieć wsparcia środowiskowego w postaci różnych form pomocy dziennej i półstacjonarnej:

- utworzenie dla 30 osób nowego dziennego domu pomocy w dzielnicy Śródmieście współfinansowanego w ramach Programu Wieloletniego „Senior-WIGOR” na lata 2015–2020, którego prowadzenie powierzono w drodze konkursu Caritas Archidiecezji Gdańskiej,
- utworzenie 2 Klubów Samopomocy (w dzielnicy Ujeścisko - Łostowice dla 10 osób oraz w dzielnicy Oliwa, przy DPS Polanki dla 15 osób),
- reorganizacja Dziennego Domu Pomocy przy ul. Sterniczej i utworzenie Centrum Aktywizacji i Wspierania Osób Starszych z podziałem na DDP - 40 miejsc, w tym miejsc dla osób z chorobą Alzheimera, Klub Samopomocy dla osób w podeszłym wieku dla 15 osób oraz Punkt Informacji.

Dla osób wymagających ciągłej opieki świadczone było wsparcie w placówkach całodobowych. Ponadto prowadzone były działania informacyjno-promocje dot. tworzenia nowych rodzinnych domów pomocy oraz nastąpiło rozszerzenie oferty już istniejących poprzez wprowadzenie opieki psychologa.

Procesy demograficzne i społeczne ukierunkowują działania Ośrodka na tworzenie warunków do rozwoju aktywności społecznej osób starszych, które nierzadko kończąc aktywność zawodową pozostają nadal w dobrej kondycji psychofizycznej, mają potencjał, życiowe doświadczenie oraz czas wolny. Dlatego MOPR organizuje i prowadzi wiele działań aktywizujących i integrujących seniorów, w tym:

- kampania profilaktyczno – edukacyjna „Jak nie dać się oszukać” - cykl otwartych wykładów we wszystkich Centrach Pracy Socjalnej, prowadzony przez Rzecznika Praw Konsumenta,
- usługi sąsiedzkie jako efektywna forma wsparcia dziennego oddalająca konieczność wsparcia instytucjonalnego - pracownicy socjalni wyłonili spośród mieszkańców Gdańska 32 osoby w tym 16 seniorów oraz 16 osób wspierających seniorów w ich miejscu zamieszkania w zakresie przygotowywania posiłków, robienia zakupów, porządkowania pomieszczeń, prania odzieży, towarzyszenia na spacerach czy u lekarza.

Ponadto seniorzy mieli także możliwość wzięcia udziału w cyklu spotkań z udziałem Prezydenta Miasta, wykładach i warsztatach dot. aktywności psychofizycznej, spotkaniach informacyjnych i edukacyjnych, festynach, dniach sąsiedzkich, happeningach, w tym w zakresie integracji międzypokoleniowej.

GORĄCY POSIŁEK DLA SENIORA

Miejski Ośrodek Pomocy Rodzinie w Gdańsku ze względu na zgłaszane potrzeby osób starszych, wprowadził w 2015 roku pilotażowy projekt polegający na dowożeniu ciepłych posiłków bezpośrednio do miejsca zamieszkania seniora. Ośrodek współpracował z 2 organizacjami pozarządowymi, tj. Stowarzyszeniem Domu Opieki „Złota Jesień” (codzienne przygotowywanie i dostarczanie bezpłatnych gorących posiłków dla seniorów z takich dzielnic jak: Zaspą, Żabianką, Wrzeszcz, Przymorze, Brzeźno, Nowy Port, Oliwa - łącznie dostarczono posiłki dla 41 osób) oraz Stowarzyszeniem Gdańskiego Komitetu

Obywatelskiego (dowożenie posiłków od poniedziałku do piątku w dzielnicy Gdańsk Śródmieście - dostarczono obiady dla 27 seniorów). Ogółem usługą dowozu posiłku do domu seniora objęto 68 osób.

FORMY WSPARCIA OSÓB NIEPEŁNOSPRAWNYCH

Zwiększenie oferty dziennego wsparcia dot. także osób niepełnosprawnych. W 2015 roku zwiększono o 15 liczbę miejsc w Środowiskowych Domach Samopomocy, dzięki czemu w 10 ŚDS na terenie Gdańska dostępnych było 244 miejsc. Rozpoczęto prace w zakresie wypracowania i ustalenia zasad systemowego wsparcia dla osób niesamodzielnych, wymagających zwiększonej opieki, we współpracy z podmiotami działającymi na rzecz osób niepełnosprawnych. Ponadto zróżnicowana została stawka kosztu utrzymania w placówce ze względu na poziom funkcjonowania uczestników.

W podobnej liczbowo skali świadczone także wsparcie w klubach samopomocy, warsztatach terapii zajęciowej, domach pomocy społecznej i mieszkaniach chronionych.

30 osób niepełnosprawnych mogło korzystać ze wsparcia asystenta osobistego, który pomagał w dotarciu do placówek edukacyjnych, rehabilitacyjnych, służby zdrowia, w załatwianiu spraw urzędowych oraz poszukiwaniu pracy, w aktywnym udziale w życiu społecznym i kulturalnym, czy w załatwianiu codziennych spraw (np. wizyta u fryzjera, dokonanie zakupów), a 17 osób niepełnosprawnych miało zapewniony bezpłatny dostęp do Internetu w ramach projektu „Aktywni w sieci”.

Dodatkowo prowadzone były działania informacyjno-edukacyjne (m.in. dyżury pracownika socjalnego w Uniwersyteckim Centrum Klinicznym oraz spotkania informacyjne i grupy wsparcia dla rodziców dzieci niepełnosprawnych).

IV.1 USŁUGI OPIEKUŃCZE

Usługi opiekuńcze przyznawane są osobom, które z powodu niepełnosprawności, chorób, wieku lub z innych przyczyn wymagają pomocy ze strony innych osób. Specjalistyczne usługi opiekuńcze są natomiast dostosowane do potrzeb wynikających z rodzaju niepełnosprawności i świadczone przez osoby ze specjalistycznym przygotowaniem.

RODZAJE USŁUG	Liczba osób w 2013	Liczba osób w 2014	Liczba osób w 2015
Usługi opiekuńcze	1 034	1 041	1 065
Usługi opiekuńcze rehabilitacyjne	30	36	41
Usługi opiekuńcze specjalistyczne	184	193	202

IV.2 PLACÓWKI WSPARCIA ŚRODOWISKOWEGO

W sytuacji, kiedy nie zachodzi konieczność zapewnienia całodobowej opieki pracownicy socjalni kierują osoby niepełnosprawne do placówek dziennego pobytu służących utrzymaniu w środowisku zamieszkania. W 2015 r uruchomionych zostało 15 dodatkowych miejsc w ŚDS, w związku ze wzrostem liczby osób zainteresowanych tą formą wsparcia, w szczególności osób kończących placówki edukacyjne.

Wspólnie z podmiotami prowadzącymi warsztaty terapii zajęciowej ustalono, że oszacowana zostanie liczba uczestników WTZ, którzy nie wykazują gotowości do podjęcia zatrudnienia, na podstawie dokonanej okresowej lub kompleksowej oceny realizacji indywidualnego programu rehabilitacji. Brak gotowości do podjęcia zatrudnienia, mimo wieloletniego korzystania z terapii realizowanej przez WTZ, może być

przesłanką skierowania do ośrodka wsparcia, co pozwoli też na ustalenie potrzeb w zakresie tworzenia kolejnych środowiskowych domów samopomocy.

PLACÓWKI	Liczba placówek			Liczba miejsc			Liczba osób korzystających		
	2013	2014	2015	2013	2014	2015	2013	2014	2015
PLACÓWKI OGÓŁEM	30	31	35	779	798	867	917	950	1025
Dzienne Domy Pomocy	5	5	6	205	205	220	248	268	259
Kluby samopomocy dla osób starszych	4	4	7	66	66	106	96	88	126
Środowiskowe Domy Samopomocy	9	10	10	214	229	244	257	285	293
Kluby samopomocy dla osób z zab. psychicznymi	6	6	6	67	71	70	89	82	93
Warsztaty Terapii Zajęciowej	6	6	6	227	227	227	227	227	254

IV.3 CAŁODOBOWE FORMY WSPARCIA

Osoby w podeszłym wieku, osoby przewlekle somatycznie chore, psychicznie chore, dorośli i dzieci niepełnosprawne intelektualnie, osoby niepełnosprawne fizycznie, które wymagają całodobowej opieki, a którym nie można zapewnić niezbędnej pomocy w formie usług opiekuńczych mogą skorzystać z pomocy w formie wsparcia całodobowego.

Instytucjonalną formę wsparcia pełnią domy pomocy społecznej, które zapewniają całodobową opiekę oraz zaspokajają niezbędne potrzeby bytowe, zdrowotne, edukacyjne, społeczne i religijne. Dodatkowo oferuje się mieszkańcom całodobowe usługi opiekuńcze w formie rodzinnego domu pomocy oraz okresowego pobytu w ośrodku wsparcia.

PLACÓWKI CAŁODOBOWE	Liczba placówek			Liczba miejsc			Liczba osób korzystających		
	2013	2014	2015	2013	2014	2015	2013	2014	2015
Ogółem	18	18	18	650	651	647	735	742	746
Rodzinne domy pomocy	4	4	4	27	22	22	30	28	26
Ośrodki wsparcia - pobyt tymczasowy	1	1	1	10	10	15	17	17	24
DPS dla osób starszych	5	5	5	297	293	273	353	353	338
DPS dla osób niepełnosprawnych	2	2	2	170	170	171	172	172	173
Miejsca w DPS w innych powiatach	-	-	-	133	143	153	143	155	167
Mieszkania chronione	6	6	6	13	13	13	20	17	18

Ponadto zapewniona jest pomoc całodobowa dla 8 osób przewlekle somatycznie chorych w DPS Stawiska k/Kościerzyny (umowa od 2013 roku – dla 4 osób , a od 2014 roku – dla 8 osób) – w 2015 roku skorzystało 11 osób. Liczba osób oczekujących na miejsce w DPS utrzymuje się na podobnym poziomie jak w roku poprzedzającym i w 2015 roku wyniosła 283 osoby.

IV.4 ZADANIA Z PAŃSTWOWEGO FUNDUSZU REHABILITACJI OSÓB NIEPEŁNOSPRAWNYCH

Wydatki Miasta przeznaczone na wspieranie osób niepełnosprawnych uzupełniane są ze środków Państwowego Funduszu Rehabilitacji Osób Niepełnosprawnych. Dysponentem tych środków jest MOPR, a cele na jakie są przeznaczane wynikają z ustawy o rehabilitacji zawodowej i społecznej oraz zatrudnianiu osób niepełnosprawnych.

Najbardziej zauważalny wzrost dot. liczby osób, które otrzymały dofinansowanie do turnusów rehabilitacyjnych (wzrost o 459 osób). Ze względu na bardzo duże zainteresowanie została zwiększona kwota środków na to zadanie oraz rozszerzona została kategoria adresatów o osoby dorosłe. Dofinansowanie takie otrzymywały osoby niepełnosprawne oraz – jeśli taką konieczność wskazał lekarz, pod którego opieką znajdowała się osoba niepełnosprawna – jej opiekun na turnusie.

REHABILITACJA SPOŁECZNA	2013	2014	2015
Turnusy rehabilitacyjne dla niepełnosprawnych	203 osoby	290 osób	749 osób
Zaopatrzenie w sprzęt rehabilitacyjny dla osób fizycznych	13 osób	6 osób	17 osób
Zaopatrzenie w sprzęt rehabilitacyjny dla podmiotów	-	1 umowa	1 umowa
Dofinansowanie likwidacji barier architektonicznych, technicznych i komunikacyjnych	97 osób	175 osób	211 osób
Dofinansowanie działalności 6 WTZ	227 osób	227 osób	227 osób
Zaopatrzenie w przedmioty ortopedyczne i pomocnicze	812 osoby	880 osób	897 osób
Zadania zlecane NGO	30 umów	46 umów	29 umów
Dofinansowanie sportu, kultury, rekreacji i turystyki	-	1 umowa	1 umowa
REHABILITACJA ZAWODOWA	2013	2014	2015
Zwrot kosztu wyposażenia stanowisk pracy	8 stanowisk	10 stanowisk	10 stanowisk
Zwrot kosztów wynagrodzeń i składek na ubezpieczenie społeczne	16 osób	17 osób	14 osób
Zwrot kosztów na instrumenty i usługi rynku pracy	16 osób	14 osób	8 osób
Zwrot kosztów szkoleń organizowanych przez pracodawcę	16 osób	13 osób	6 osób
Pożyczki na rozpoczęcie działalności gospodarczej, rolniczej lub spółdzielnię socjalną	16 osób	22 osób	18 osób
Dofinansowanie do oprocentowania kredytu bankowego	4 osoby	4 osoby	4 osoby

W roku 2015 zawarto ogółem 29 umów na realizację zadań zleconych. Zakres działań był dość szeroki i obejmował projekty skierowane do samych osób niepełnosprawnych (np. uczestnictwo w różnego rodzaju zajęciach, szkoleniach, imprezach turystycznych i rekreacyjnych), jak też i do członków rodzin, opiekunów, kadry i wolontariuszy (np. grupy wsparcia dla członków rodzin i opiekunów osób ze spektrum autyzmu, szkolenia i warsztaty). Warto podkreślić, że w 2015 r. po raz pierwszy ze środków PFRON zlecono realizację zadania dotyczącego rehabilitacji zawodowej osób niepełnosprawnych.

PROGRAM „AKTYWNY SAMORZĄD”

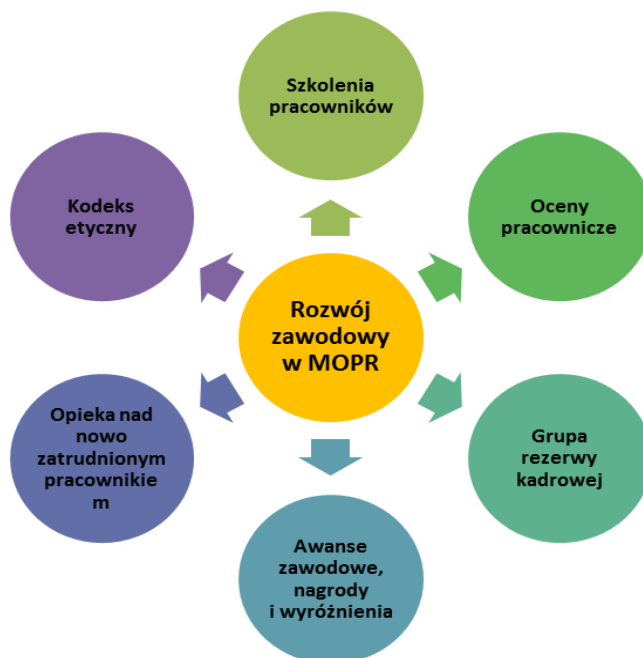
Wsparcie osób niepełnosprawnych realizowane było również w ramach programu „Aktywny Samorząd” wyrównującego szanse osób niepełnosprawnych poprzez pomoc w likwidacji barier utrudniających aktywizację społeczną i zawodową, a także pomoc w uzyskaniu wykształcenia na poziomie wyższym.

PROGRAM AKTYWNY SAMORZĄD – 2015 ROK	liczba umów	kwota
Moduł I - likwidacja barier utrudniających aktywizację społeczną i zawodową:	42	192 080
obszar A2 - pomoc w uzyskaniu prawa jazdy kategorii B	6	8 897
obszar C2 – pomoc w utrzymaniu sprawności technicznej wózka inwalidzkiego o napędzie elektrycznym	21	38 520
obszar C3 - pomoc w zakupie protezy kończyny, w której zastosowano nowoczesne rozwiązania techniczne	8	130 000
obszar C4 - pomoc w utrzymaniu sprawności technicznej posiadanej protezy kończyny	1	3 694
obszar D - aktywność zawodowa - dofinansowanie opieki - żłobek, przedszkole	6	10 969
Moduł II – pomoc w uzyskaniu wykształcenia na poziomie wyższym	374	1 101 574

V DZIAŁALNOŚĆ BIEŻĄCA I ROZWOJOWA OŚRODKA

V.1 ROZWÓJ KADR OŚRODKA POMOCY RODZINIE

W MOPR funkcjonuje system rozwoju zawodowego, który opisuje poniższy schemat:



W 2015 roku **490 pracowników** korzystało z różnych form wsparcia zawodowego, w tym m.in. ze **szkoleń, kursów, wizyt studyjnych, konferencji i seminariów**.

47% miejsc szkoleniowych zostało zarezerwowanych na szkolenia związane ze skutecznymi metodami pracy z klientem, a 11 % na szkolenia związane z przeciwdziałaniem wypaleniu zawodowemu.

W roku 2015 Ośrodek kontynuował zapoczątkowaną w 2014 II edycję szkoleń pracowników do grupy rezerwy kadrowej stworzonej dla zaspokojenia przyszłych potrzeb kadrowych (**9 pracowników** przygotowywanych do objęcia stanowisk kierowniczych lub specjalistycznych).

W 2015 roku wdrożono **nowy system ocen pracowniczych**, kładący nacisk na weryfikację kompetencji oraz niewykorzystanego potencjału danego pracownika oraz zaplanowanie jego ścieżki rozwojowej. Oceną okresową w ramach nowego systemu objęto **453 pracowników**.

W 2015 roku położono szczególny nacisk na **pomoc nowo zatrudnionym pracownikom**. Każdy nowy pracownik mógł liczyć na wsparcie powołanego dla niego opiekuna, ponadto przeprowadzono 2 dedykowane szkolenia mające na celu szybszą adaptację pracownika w organizacji.

REKRUTACJA W MOPR

W roku 2015 przeprowadzono: 15 naborów na pracownika w drodze konkursu; 41 rekrutacji, w tym z wykorzystaniem zewnętrznej rezerwy kadrowej (rezerwa kandydatów, głównie pracowników socjalnych tworzona dla zaspokojenia przewidywanych przyszłych potrzeb kadrowych).

przeprowadził szereg konsultacji w zakresie właściwego przygotowywania wniosków aplikacyjnych do konkursu na zadania zlecone oraz ich późniejszej realizacji.

Rok	2013	2014	2015
Kwota dotacji w mln zł	24	30	30
Liczba organizacji	65	72	62
Zrealizowane umowy	168	163	147

W porównaniu do roku 2014 zauważalny jest spadek o 16 liczby zrealizowanych umów, co jest wynikiem mniejszej liczby ofert złożonych w trybie pozakonkursowym. Nie zmieniła się natomiast kwota dotacji, która pozostała na poziomie 30 mln złotych.

V.3 DZIAŁANIA W CELU POPRAWY WARUNKÓW PRACY W OŚRODKU

REMONTY ORAZ INWESTYCJE W 2015 ROKU

MOPR posiada w swoich zasobach **42 lokale**, które służą różnym celom:

- są siedzibami Centrów Pracy Socjalnej, działów i komórek administracyjnych,
- są użyczone organizacjom pozarządowym na realizację zadań zleconych,
- prowadzi się w nich mieszkania chronione.

MOPR jest zobowiązany dbać o dobry stan tych budynków poprzez prowadzenie bieżących napraw i remontów, bądź zgłaszanie większych remontów zarządcy budynków – Gdańskiemu Zarządowi Nieruchomości Komunalnych. Na działania remontowe w budynkach, w których są realizowane zadania zlecone przez Wojewodę istnieje dodatkowo możliwość pozyskania środków finansowych z Budżetu Wojewody. W roku 2015 MOPR podejmował następujące prace remontowe:

- Remont i adaptację dwóch sal przyjęć interesantów w Dziale Świadczeń Rodzinnych oraz wydzielenie trzech nowych pomieszczeń;
- Remont tarasu w CPS 2 przy ul. Gustkowicza;
- Wykonanie izolacji pionowej ścian, wymianę pieca gazowego i remont kotłowni w budynku przy ul. Nowiny 7
- Ułożenie nowych ciągów chodnikowych w lokalizacji przy ul. Sterniczej 2
- Utworzenie punktu obsługi prawnej w budynku przy ul. Elbląskiej 66 D
- Montaż systemu antynapadowego w siedzibach 6 CPS – ów
- Montaż kontrolowanego dostępu do budynków 6 CPS – ów
- Kompleksowy remont pomieszczeń na potrzeby punktów obsługi prawnej i CPS 3 w budynku przy ul. Dyrekcyjnej 5
- Wykonanie dokumentacji projektowej na potrzeby utworzenia nowego środowiskowego domu samopomocy przy ul. Reja
- Wymiana wykładzin podłogowych na III piętrze w budynku przy ul. Leczkowa 1 A

INFORMATYZACJA OŚRODKA

W ramach działań z zakresu informatyzacji Ośrodka w 2015 roku przeprowadzono szereg prac związanych z modernizacją infrastruktury sprzętowo-sieciowej oraz zwiększających poziom bezpieczeństwa informacji:

1. Zamontowanie monitoringu wizyjnego w budynku przy ul. Powstańców Warszawskich 25 (umożliwienie zdalnego dostępu do rejestratorów)
2. Wykonanie sieci teleinformatycznej w budynku przy ul. Wolności 16
3. Zakup sprzętu komputerowego - Komputery stacjonarne - 85 szt., Laptopy - 5 szt. oraz 5 serwerów.
4. Zabezpieczenie sieci informatycznej poprzez zastosowanie przełączników zarządzalnych
5. Wdrożenie systemu monitoringu parametrów środowiskowych w serwerowniach oraz punktach dystrybucyjnych MOPR.
6. Wdrożenie nowej wersji m-dok 4.0.

DZIAŁANIA W ZAKRESIE BEZPIECZEŃSTWA I HIGIENY PRACY

Ośrodek zapewnia pracownikom bezpieczne i higieniczne warunki pracy. Poniższa tabela obrazuje działania podejmowane przez MOPR w zakresie BHP.

DZIAŁANIA	JEDNOSTKA	2013	2014	2015
Postępowanie powypadkowe	Wypadki przy pracy	13	3	8
Szkolenia wstępne	Przeszkolone osoby	88	132	87
Szkolenia okresowe	Przeszkoleni pracownicy	156	99	126
Badania lekarskie	Przebadani pracownicy	367	308	360
Kontrole dot. zdiagnozowania stanu bhp i ppoż	Kontrole	4	2	2
Przegląd sprzętu gaśniczego	Przeglądy	15	17	1

V.4 DZIAŁALNOŚĆ KONTROLNA I AUDYTOWA

W 2015 r. przeprowadzono 2 audyty oraz 140 kontroli, w tym: 118 kontroli realizacji umów na zadanie publiczne, 1 kontrola wewnętrzna, 6 kontroli obejmujących Warsztaty Terapii Zajęciowej, 8 kontroli w czterech Rodzinnych Domach Pomocy. Ponadto 6 wykonano kontroli stanu technicznego budynków w okresie 1-rocznym.

W okresie sprawozdawczym rozpatrzono:

237 interwencji; 37 interwencji Prezydenta; 1 interwencję Dyrektora; 10 skarg

V.5 DZIAŁANIA PROMOCYJNE

Miejski Ośrodek Pomocy Rodzinie konsekwentnie tworzy pozytywny wizerunek instytucji. W tym celu podejmowane są następujące działania:

- Organizacja konferencji „W trosce o dobro dziecka - gdańskie doświadczenia i wyzwania pieczy zastępczej”, podczas której omówiono m.in. kondycję rodzin wymagających wsparcia, kierunki zmian w pieczy zastępczej oraz rolę rodzin zastępczych, instytucji i organizacji pozarządowych w opiece nad dziećmi.

- Organizacja konferencji „25-lecie pomocy społecznej – doświadczenia i wyzwania” nt. planowanych kierunków zmian w pomocy społecznej oraz roli pracownika socjalnego na przestrzeni ostatnich lat, jego wizerunku i bezpieczeństwa podczas realizacji zadań.
- Prowadzenie kampanii edukacyjnej dla szkół, która ma na celu uwrażliwienie uczniów gdańskich szkół na problemy społeczne i pokazanie działań podejmowanych przez pracowników socjalnych i inne służby pomocowe. Na spotkaniach pracownicy MOPR w przystępny sposób omawiają najważniejsze kwestie związane z problemami osób starszych, niepełnosprawnych, bezdomnych, rodzin z dziećmi i sposoby ich przewycięzania, pokazują jak buduje się społeczność lokalną i społeczeństwo obywatelskie oraz zachęcają uczniów do podjęcia działań wolontarystycznych.
- Prowadzenie i udział w kampaniach edukacyjno-informacyjnych dla mieszkańców: „Stop długom” - bezpłatne porady prawne dot. spłaty zobowiązań finansowych, „Jak nie dać się oszukać” – spotkania dla seniorów nt. bezpieczeństwa konsumenckiego, „Nie dawaj pieniędzy na ulicy” – kampania przeciwko żebractwu, „Ustąp miejsca w tramwaju” – kampania na rzecz ustępowania miejsc osobom starszym, niepełnosprawnym, matkom z małymi dziećmi oraz kobietom ciężarnym, „Podziel się domem. Zostań rodziną zastępczą” na rzecz pozyskiwania kandydatów do pełnienia funkcji rodziny zastępczej.
- MOPR corocznie realizuje akcję dla dzieci pn. „Każdy może pomóc” spełniając marzenia dzieci i młodzieży z rodzin wspieranych przez Ośrodek. Do akcji włączają się Polacy z kraju i zagranicy.
- Ponadto pracownicy Ośrodka biorą udział w konferencjach, seminariach i spotkaniach roboczych dotyczących aktualnych trendów, jak również zmian w pomocy społecznej w Polsce, a także współpracują z innymi ośrodkami pomocy (m.in. wymiana dobrych praktyk, wizyty studyjne).

NAGRODY I WYRÓŻNIENIA

Wizerunek instytucji wzmacniany jest także zdobywanymi nagrodami:

- Miasto Gdańsk i Gdański MOPR zostało wyróżnione przez Koalicję na rzecz Rodzinnej Opieki Zastępczej za rozwijanie rodzinnej opieki zastępczej i prawidłowe realizowanie zapisów Ustawy o wspieraniu rodziny i systemu pieczy zastępczej
- Pracownik MOPR w Gdańsku otrzymał indywidualną nagrodę Ministra Rodziny, Pracy i Polityki Społecznej za wybitne, nowatorskie rozwiązania w pomocy społecznej oraz nagrodę Marszałka Województwa Pomorskiego „Srebrne Drzewko” - za wybitne i nowatorskie osiągnięcia w dziedzinie pomocy społecznej dla pracowników jednostek organizacyjnych pomocy społecznej z terenu województwa pomorskiego za projekt dla wychowanków pieczy zastępczej - „Żeglujmy w lepszą przyszłość”.

V.6 WYDATKI MOPR W UJĘCIU USTAWOWYM

WYDATKI W LATACH NA OSOBY I RODZINY	2013		2014		2015	
	wydatki	liczba osób/ rodzin	wydatki	liczba osób/ rodzin	wydatki	liczba osób/ rodzin
OGÓŁEM	217 342 677	46 347	219 725 268	46 957	230 467 899	45 642
Wydatki MOPR ujęte w planie finansowym, w tym z:	209 606 507		211 014 617		221 592 447	
<i>ustawy o pomocy społecznej</i>	88 204 996	10 042	85 894 793	9 351	91 622 237	9 091
<i>ustawy o wspieraniu rodziny i systemie pieczy zastępczej</i>	29 204 201	1 913	31 295 520	2 091	33 600 527	2 028
<i>ustawy o dodatkach mieszkaniowych</i>	18 086 098	7 822	17 479 730	7 453	15 698 606	6 907
<i>ustawy o dodatkach energetycznych</i>	–	–	145 643	1 754	277 891	1 889
<i>ustawy o świadczeniach rodzinnych</i>	56 261 791	19 426	58 290 962	18 862	62 461 853	18 569
<i>ustawy o pomocy osobom uprawnionym do alimentów</i>	15 933 255	2 957	15 811 047	2 676	15 702 429	2 472
<i>ustawy o świadczeniach opieki zdrowotnej finansowanych ze środków publicznych</i>	1 442 440	3 071	1 525 567	3 524	1 741 761	3 549
<i>ustawy o systemie oświaty</i>	473 726	1 116	571 355	1 246	487 143	1 137
<u>w tym środki z:</u>		udział %		udział %		udział %
MPIPS	487 696	0,23%	584 115	0,28%	177 028	0,08%
UE	3 816 445	1,82%	747 324	0,35%	284 632	0,13%
budżetu miasta	108 814 611	51,92%	109 339 326	51,82%	113 829 032	51,37%
budżetu państwa	96 487 755	46,03%	100 343 852	47,55%	107 301 755	48,42%
Wydatki z PFRON	7 736 170		8 710 651		8 875 452	

W ujęciu ogólnym nastąpiło nieznaczne 3% zmniejszenie liczby osób i rodzin korzystających z różnych form wsparcia.

VI GŁÓWNE KIERUNKI DZIAŁAŃ OŚRODKA NA 2016 ROK

PRIORYTETY STRATEGII NA ROK 2015: PROFILAKTYKA, AKTYWIZACJA, INTERWENCJA

Obecnie w kontekście zmian przepisów prawnych o wspieraniu rodziny i systemie pieczy zastępczej) oraz kształtowania nowoczesnej pomocy społecznej (zgodnie z założeniami zmian do ustawy o pomocy społecznej) celowy jest kierunek przechodzenia do aktywnych form działalności.

Ten kierunek wpisuje się w koncepcję modyfikacji zamierzeń Miasta Gdańska nakierowanych na specjalistyczną aktywizację poszczególnych klientów, poprawę kondycji i rozwój instytucji pomocowych oraz koordynację działań. Planowane działania wymagają oddzielenia wszystkich świadczeń pieniężnych od pracy socjalnej. Pozwoli to na wyłączenie przydzielania środków finansowych i wystawianie decyzji oraz na ukierunkowanie Ośrodka na wyłączną pracę socjalną.

Na rok 2016 przewidziane są następujące zamierzenia:

- Utworzenie Gdańskiego Centrum Świadczeń
- Przygotowanie realizacji nowych zadań z zakresu świadczeń rodzinnych
- Pilotaż oddzielenia pracy socjalnej od świadczeń
- Wzmocnienie pracy socjalnej na rzecz rodziny poprzez realizację projektu systemowego
- Koncepcja Modelu Mieszkalnictwa Wspomagane
- Tworzenie wolontariatu rodzinnego
- Rozwój form pracy z rodziną w środowisku w tym z rodzinami dotkniętymi przemocą
- Wzrost poczucia bezpieczeństwa osób starszych i niepełnosprawnych

Niezależnie od przeprowadzenia zmian, o których mowa wyżej, zakłada się w obszarze rodziny, poza aktywizacją dorosłych, nadać priorytet trwałego wsparcia dzieciom w celu zapobiegania utrwalaniu ubóstwa i dziedziczenia biernych postaw w następnych pokoleniach.

Ważnym obszarem jest również podnoszenie aktywności grup mieszkańców i współdziałanie społeczności lokalnej, rozwój dziennych form aktywności i wsparcia oraz promowanie rozwoju społecznego (partycypacja).

W celu większej skuteczności oddziaływań zakłada się rozszerzać współpracę z organizacjami pozarządowymi, których efektywność i racjonalność działań jest udowodniona. Ważna jest też współpraca z innymi instytucjami np. ze służbami zatrudnienia, co powinno spowodować poprawę wykorzystania środków finansowych przeznaczonych na pomoc. Zakłada się również rozwój ekonomii społecznej oraz wspieranie spółdzielni socjalnych w postaci zapewniania zleceń przez jednostki miejskie. Ważne jest też ujęcie w polityce mieszkaniowej Miasta potrzeb, które pozwolą na otrzymywanie mieszkań socjalnych osobom po przebytych treningach usamodzielnienia oraz wychodzących z bezdomności, aby nie niweczyć osiągnięć projektów aktywizujących.

Wyznaczając kierunki działań na przyszłe lata kierowano się również perspektywą rozwoju Miasta Gdańska oraz Województwa Pomorskiego. Kluczowe priorytety na rok 2016 znajdują swoje odzwierciedlenie w Programie Operacyjnym „Integracja społeczna i aktywność obywatelska” będącego instrumentem wdrażania Strategii Rozwoju Miasta Gdańsk 2030 Plus. Priorytetem strategii jest stopniowe odchodzenie od pieniężnych form pomocy społecznej na rzecz zróżnicowanych form wsparcia w postaci niepieniężnej, z wykorzystaniem niekonwencjonalnych, wielopłaszczyznowych rozwiązań, w których wydatną rolę do spełnienia będą miały środowiska lokalne, inspirowane przez specjalistów Ośrodka.