

Ocena zasobów pomocy społecznej dla Miasta Gdańska za rok 2016

Autorzy:
Miejski Ośrodek Pomocy Rodzinie w
Gdańsku
Wydział Rozwoju Społecznego Urzędu
Miejskiego w Gdańsku

1	Wprowadzenie	3
2	Dane o sytuacji demograficznej i społecznej	3
3	Dane o korzystających z pomocy i wsparcia	5
3.1	GMINA - ZADANIA OPS ORAZ MOPS, MOPR	10
3.2	POWIAT - ZADANIA PCPR ORAZ MOPR	13
4	Inne rodzaje pomocy i świadczeń	16
5	Zasoby instytucjonalne pomocy i wsparcia	18
6	Kadra jednostki organizacyjnej pomocy społecznej	23
6.1	Zatrudnienie pomocnicze w jednostce organizacyjnej pomocy społecznej	24
6.2	Zespoły pracy socjalnej i integracji społecznej w jednostce pomocy społecznej	25
7	Środki finansowe na wydatki w pomocy społecznej i innych obszarach polityki społecznej w budżecie jednostki samorządu terytorialnego	25
8	Aktywność projektowo-konkursowa jednostki organizacyjnej pomocy społecznej	28
9	Współpraca z organizacjami pozarządowymi - zadania zlecone w obszarze pomocy i wsparcia	28
10	Wskaźniki oceny zasobów pomocy społecznej	29
10.1	KADRA PRACOWNIKÓW SOCJALNYCH	29
10.2	KOSZTY	32
10.3	OSOBY I RODZINY KORZYSTAJĄCE Z POMOCY I WSPARCIA	32
10.4	POWODY PRYZNANIA POMOCY	33
10.5	POMOC W FORMIE ŚWIADCZEŃ	34
10.6	POMOC W FORMIE USŁUG	35
10.7	POMOC INSTYTUCJONALNA	36
10.8	ODMOWY POMOCY I WSPARCIA (tylko w zakresie zagadnień związanych z pomocą społeczną)	37
10.9	BUDŻET POLITYKI SPOŁECZNEJ	38
11	Wnioski końcowe	41

1. Wprowadzenie

Obowiązek opracowania oceny zasobów pomocy społecznej wynika z ustawy o pomocy społecznej (art. 16a). Ocenę zasobów pomocy społecznej opracowuje się w oparciu o analizę lokalnej sytuacji społecznej i demograficznej. Oceniane zasoby dotyczą w szczególności:

- infrastruktury;
- kadry;
- organizacji pozarządowych;
- nakładów finansowych na zadania pomocy społecznej

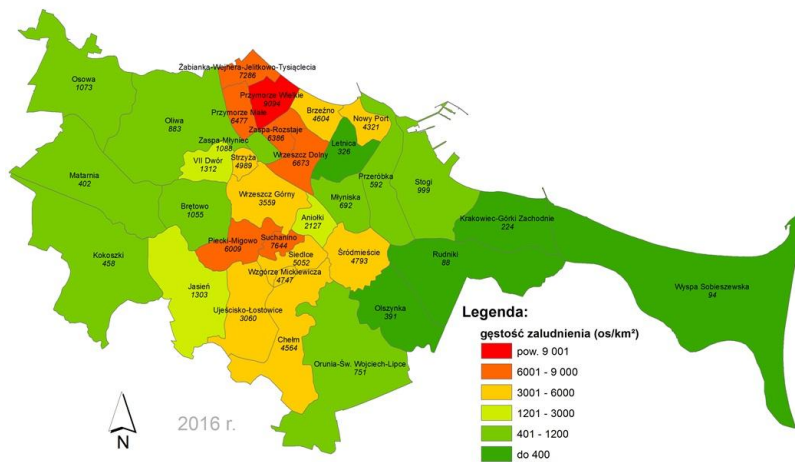
Ocena obejmuje osoby i rodziny korzystające z pomocy społecznej, rodzaje ich problemów oraz ich rozkład ilościowy. Ocena wraz z rekomendacjami stanowi podstawę do planowania działalności jednostek organizacyjnych pomocy społecznej oraz do planowania budżetu na rok następny. Ocena została sporządzona w oparciu o narzędzie elektroniczne działające w ramach Centralnej Aplikacji Statystycznej Ministerstwa Rodziny Pracy i Polityki Społecznej. Ocena zasobów pomocy społecznej jest rezultatem wspólnych prac Wydziału Rozwoju Społecznego oraz Miejskiego Ośrodka Pomocy Rodzinie w Gdańsku. Dane wykorzystywane w opracowaniu pochodzą z danych Miejskiego Ośrodka Pomocy Rodzinie w Gdańsku, Gdańskiego Centrum Świadczących, Wydziału Polityki Gospodarczej, Wydziału Gospodarki Komunalnej, Wydziału Rozwoju Społecznego Urzędu Miejskiego w Gdańsku, Powiatowego Urzędu Pracy.

2. Dane o sytuacji demograficznej i społecznej

Liczba mieszkańców Gdańska utrzymuje się na tym samym poziomie i w roku 2016 tj. w roku oceny wynosiła ona 462 249 osób (na podstawie danych GUS), w tym 52,64% stanowiły kobiety, a 47,36% stanowili mężczyźni. O zjawisku starzenia się społeczeństwa Gdańska świadczy odsetek osób w wieku poprodukcyjnym w stosunku do wszystkich mieszkańców Gdańska, który w roku 2016 wynosił 22,66%. Odsetek ten wzrósł w stosunku do roku 2015 o 0,68 punktów procentowych. Analizując poszczególne kategorie wiekowe gdańszczyzan pod kątem płci widoczna jest przewaga chłopców i mężczyzn w wieku przedprodukcyjnym i produkcyjnym oraz znaczna przewaga kobiet w wieku poprodukcyjnym. W roku oceny 2016 w kategorii wiekowej 0-17 lat udział procentowy dziewcząt wynosił 48,5% i nie zmienił się w stosunku do roku poprzedniego. Udział procentowy kobiet w wieku poprodukcyjnym wynosił w roku oceny 67,71%.

Gęstość zaludnienia w 2016r.

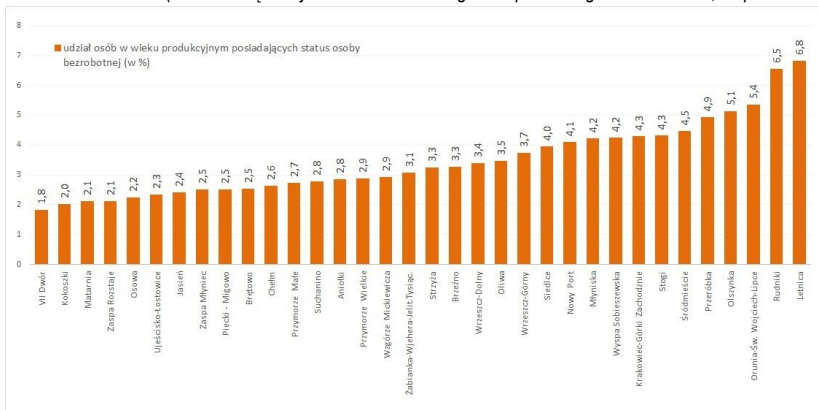
(źródło: Urząd Miejski w Gdańsku www.gdansk.pl/biznes/gdanskwliczbach)



Poprawia się sytuacja na lokalnym rynku pracy w Gdańsku. Na przestrzeni lat 2014-2016 liczba osób bezrobotnych zmniejszyła się o 3 990 osób. Taka sama tendencja dotyczy również osób długotrwale bezrobotnych – liczba tych osób zmniejszyła się w analogicznym okresie o 2 485 i w roku oceny tj. w roku 2016 wynosiła 3 763 osoby. Jednocześnie zmniejszyła się liczba osób bezrobotnych z prawem do zasiłku z 1 643 osób w roku 2014 do 1 163 osób w roku 2016 i prognozuje się jej dalszy spadek. Koreluje to ze zmniejszającą się liczbą rodzin objętych pomocą społeczną z powodu bezrobocia, która w analogicznym okresie zmniejszyła się o 561 rodzin. Stopa bezrobocia w Gdańsku w roku oceny wynosiła 3,6%, spadek o 0,5 pkt. w stosunku do roku 2015 (4,1% wg stanu na 31.12.2015 r.).

Udział osób w wieku produkcyjnym posiadających status osoby bezrobotnej (%) w 2016r.

(źródło: Urząd Miejski w Gdańsku www.gdansk.pl/biznes/gdanskwliczbach; na podstawie danych Gdańskiego Urzędu Pracy)



Podstawową potrzebą każdego człowieka jest miejsce do życia czyli mieszkanie. Liczba mieszkań komunalnych w zasobie gminy w roku oceny 2016 wynosiła 17 567 lokali. Sukcesywnie liczba ta maleje i prognozuje się jej dalszy spadek ze względu na wykup mieszkań na własność. Wzrasta jednak liczba mieszkań socjalnych, których w roku oceny było 1281 (o 206 więcej w stosunku do roku 2014). Prognozuje się dalszy wzrost liczby mieszkań socjalnych.

Liczba wniosków złożonych na mieszkania komunalne sukcesywnie rośnie i w roku 2016 było to 356 wniosków. Podobna tendencja ma miejsce w przypadku liczby osób oczekujących na mieszkania socjalne. W roku 2016 liczba ta wynosiła 1943 osoby. Zmalała w stosunku do roku ubiegłego liczba wyroków eksmisyjnych bez wskazania lokalu socjalnego. W roku 2016 liczba ta wynosiła 1278 wyroków i prognozuje się jej nieznaczny wzrost.

Zadania w zakresie szeroko rozumianej polityki społecznej realizowane były w Gdańsku w oparciu o istniejącą infrastrukturę, tj.:

- Komórkę organizacyjną UMG- Wydział Rozwoju Społecznego- odpowiedzialną za realizację zadań polityki społecznej w zakresie: edukacji i wychowania, zdrowia publicznego , aktywności obywatelskiej, wsparcia społecznego oraz strategii i programów.
- System pomocy społecznej, prowadzący działalność w zakresie rozwoju infrastruktury socjalnej, zapewnienia kompleksowego wsparcia mieszkańcom oraz rozwiązywania problemów społecznych. Usługi pomocy społecznej były organizowane i realizowane przez pracowników socjalnych w ośmiu Centrach Pracy Socjalnej Miejskiego Ośrodka Pomocy Rodzinie. Centra te obejmowały swoim zasięgiem poszczególne jednostki pomocnicze Miasta Gdańska. Rok 2016 był rokiem przygotowań do uruchomienia dzwiniętego Centrum Pracy Socjalnej. Usługi społeczne świadczone były również w oparciu o placówki pomocy społecznej dla osób, które ze względu na stan zdrowia, sytuację materialną, niezaradność, wiek wymagają okresowego wsparcia lub stałej opieki. Usługi te realizują również organizacje pozarządowe działające na zlecenia Miasta Gdańska.
- Sieć opieki nad małym dzieckiem, która na przestrzeni lat 2014-2016 stale rozwijała się. Liczba żłobków, klubów dziecięcych i oddziałów żłobkowych wzrosła od 2014 roku o 12 placówek, natomiast liczba miejsc wzrosła w analogicznym okresie z 1455 do 1801 miejsc (więcej o 346 miejsc). Taka sama tendencja utrzymuje się w przypadku nowej formy opieki nad małym dzieckiem, którą jest opiekun dzienny. Prognozowane jest dalsze utrzymanie tej wzrostowej tendencji. Pomimo dynamicznego rozwoju sieci opieki nad małym dzieckiem nadal występuje duże jej zapotrzebowanie i mamy do czynienia z niezaspokojonymi potrzebami w tym zakresie. W roku oceny 2016 nie przyznano miejsca w żłobku publicznym z powodu braku miejsc 2 854 dzieciom.
- Sieć przedszkoli i oddziałów przedszkolnych. Na przestrzeni lat ubiegłych do roku 2015 rosła liczba przedszkoli i oddziałów przedszkolnych przy szkołach oraz liczba miejsc w tych placówkach. W konsekwencji tych działań sukcesywnie malała liczba dzieci, którym nie przyznano miejsca w przedszkolu. Najniższą wartość liczba ta osiągnęła w roku 2015 i było to 411 dzieci. W związku ze zmianami w ustawie o systemie oświaty w zakresie realizacji obowiązku szkolnego w wieku 6 lat w ten sposób, że dziecko w tym wieku może, ale nie musi rozpocząć naukę w szkole nastąpiło odwrócenie tej tendencji. W roku oceny 2016 zmniejszyła się znacząca liczba oddziałów przedszkolnych przy szkołach. Pomimo realizowanej jednocześnie budowy nowych przedszkoli publicznych i upublicznienia przedszkoli niepublicznych zmniejszyła się w roku oceny, tj. w roku 2016 liczba miejsc w przedszkolach do 16 355 miejsc (mniej o 1 126 miejsc w stosunku do roku 2015). Rezultatem tego jest znaczący wzrost liczby dzieci, którym nie przyznano miejsca w przedszkolach. W roku 2016 było to 939 trzylatków, którym gmina nie miała obowiązku zapewnić miejsca w przedszkolu. Było to o 528 dzieci więcej niż w roku 2015, którym nie zapewniono miejsca w przedszkolu. Ponieważ obowiązek zapewnienia miejsca w przedszkolu również dla dzieci trzyletnich wchodzi w życie w roku szkolnym 2017/2018 to podjęto działania aby zwiększyć liczbę przedszkoli i miejsc w nich oraz prognozuje się, że nie będzie dzieci, którym nie będzie przyznane miejsce w przedszkolu.
- Ofertę placówek edukacyjnych dla dzieci i młodzieży uzupełniają świetlice i kluby, których liczba w roku oceny wynosiła 65 i zmalała w stosunku do roku ubiegłego o 4.
- Sieć klubów i miejsc spotkań dla seniorów, która wykazuje dużą tendencję wzrostową. Jest to 75 placówek w roku oceny 2016 i jest to o 27 więcej niż w roku 2014.

DANE O SYTUACJI DEMOGRAFICZNEJ I SPOŁECZNEJ (stan na 31.XII)

WYSZCZEGÓLNIENIE	Lata poprzednie		Rok oceny	PROGNOZA*		
	Rok 2014	Rok 2015		Rok po ocenie	Dwa lata po ocenie	
MIESZKAŃCY (w osobach)						
Ogółem	1	461 531	462 249	462 249	462 249	462 249
KOBIETY						
Ogółem	2	242 708	243 348	243 348	243 348	243 348
Wiek 0-17	3	35 842	36 695	36 695	36 695	36 695
Wiek 18-59	4	139 724	135 719	135 719	135 719	135 719
Wiek 60 lat i więcej	5	67 142	70 934	70 934	70 934	70 934
MĘŻCZYŹNI						
Ogółem	6	218 823	218 901	218 901	218 901	218 901
Wiek 0-17	7	38 069	38 954	38 954	38 954	38 954
Wiek 18-64	8	149 706	146 120	146 120	146 120	146 120
Wiek 65 lat i więcej	9	31 048	33 827	33 827	33 827	33 827
RYNEK PRACY						
Bezrobotni ogółem	10	11 976	8 853	7 986	7 605	7 409
Bezrobotni długotrwale ogółem	11	6 248	4 478	3 763	3 450	3 202
Bezrobotni ogółem z prawem do zasiłku	12	1 643	1 362	1 163	991	893
INFRASTRUKTURA SPOŁECZNA						
Liczba mieszkań komunalnych w zasobie gminy	13	19 004	18 533	17 567	17 260	16 930
Liczba wniosków złożonych na mieszkanie komunalne z zasobów gminy	14	252	291	356	396	420
w tym z wiersza 13: Liczba mieszkań socjalnych (lokali)	15	1 075	1 177	1 281	1 441	1 601
Liczba oczekujących na mieszkanie socjalne	16	1 830	1 940	1 943	1 962	2 202
Liczba wyroków eksmisyjnych bez wskazania lokalu socjalnego	17	1 370	1 624	1 278	1 368	1 418
Liczba żłobków (żłobki, kluby dziecięce, oddziały żłobkowe w przedszkolach)	18	51	58	63	61	61

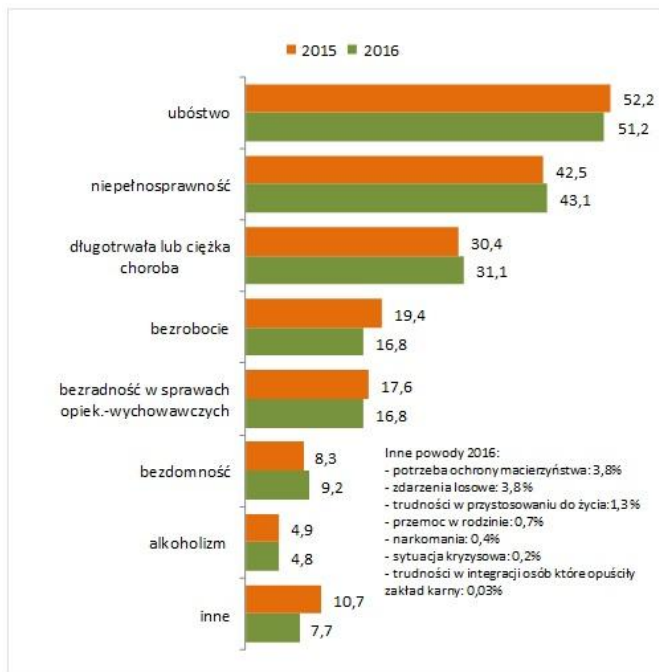
WYSZCZEGÓLNIENIE		Lata poprzednie		Rok oceny	PROGNOZA*	
		Rok 2014	Rok 2015		Rok po ocenie	Dwa lata po ocenie
Liczba opiekunów dziennych do dzieci	19	14	25	40	57	63
Liczba miejsc w żłobkach (żłobki, kluby dziecięce, oddziały żłobkowe w przedszkolach)	20	1 455	1 768	1 801	1 893	1 893
Liczba dzieci, którym nie przyznano miejsc w żłobku (żłobek, klub dziecięcy, oddziały żłobkowe w przedszkolach)	21	2 138	2 273	2 854	3 200	3 200
Powody nie przyznania miejsca w żłobku						
brak wolnych miejsc	22					
Liczba przedszkoli (przedszkola wraz z oddziałami przedszkolnymi przy szkołach)	23	360	362	334	359	382
Liczba miejsc w przedszkolach (przedszkola wraz z oddziałami przedszkolnymi przy szkołach)	24	17 013	17 481	16 355	18 414	19 600
Liczba dzieci, którym nie przyznano miejsc w przedszkolu wg złożonych wniosków	25	860	411	939	0	0
Powody nie przyznania miejsca w przedszkolu						
brak wolnych miejsc	26					
Liczba świetlic i klubów dla dzieci i młodzieży - ogółem	27	68	69	65	65	65
Z tego: (wiersze "Przyszkolne" i "Pozaszkolne")						
Przyszkolne	28	66	68	65	65	65
Pozaszkolne	29	2	1	0	0	0
Liczba klubów i innych miejsc spotkań dla seniorów	30	48	79	75	78	80
Liczba hospicjów	31	5	5	5	5	6
Liczba ośrodków dla cudzoziemców	32	0	0	0	0	0

* Wielkość prognozy nie dotyczy wartości przyrostu lub spadku. W przypadku braku możliwości oszacowania wielkości liczbowych dla prognozy należy wpisać liczby odpowiadające danym z kolumny "Rok oceny".

3. Dane o korzystających z pomocy i wsparcia

Liczba osób korzystających z pomocy i wsparcia Miejskiego Ośrodka Pomocy Rodzinie jest względnie stabilna. W roku oceny udzielono pomocy i wsparcia 14 211 osobom, to jest o 113 osób więcej niż w roku 2015. Zestawiając te wartości z liczbą mieszkańców Gdańska wynika, że odsetek osób w rodzinach, którym decyzją przyznano świadczenia wynosi 3,07 % i prognozuje się utrzymanie takiej tendencji w roku 2017.

Powody przyznania pomocy w latach 2015-2016 (dane w %)



Najczęstszymi powodami korzystania klientów z pomocy społecznej w 2016 roku były, podobnie jak w latach ubiegłych, czynniki ekonomiczne: ubóstwo i bezrobocie, które stanowiły odpowiednio 51,2% oraz 16,8% w grupie przyczyn ubiegania się o pomoc i wsparcie. Kolejna grupa to powody zdrowotne, wśród nich niepełnosprawność oraz długotrwała lub ciężka choroba, które wyniosły odpowiednio 43,1% oraz 31,1%.

Występuje nieznaczna przewaga udzielonych świadczeń pieniężnych w stosunku do świadczeń niepieniężnych (o 893 rodzin więcej). Liczba osób długotrwale korzystających ze świadczeń w roku 2016 wynosiła 5 048 i zestawiając tę liczbę z liczbą wszystkich osób, którym przyznano świadczenie wynika, że wskaźnik długotrwale korzystających z pomocy wynosi około 53%.

Osobom i rodzinom objętym systemem pomocy społecznej świadczone są różnego rodzaju usługi. Tendencję wzrostową mamy w zakresie usług opiekuńczych (więcej o 81 osób), w tym specjalistycznych, specjalistycznych usług dla osób z zaburzeniami psychicznymi (wzrost o 11 osób), co koreluje z tendencją starzenia się mieszkańców Gdańska.

Pracą socjalną objęto 14 199 osób w rodzinach, tj. mniej o 1 411 mniej do roku ubiegłego. W roku oceny zwiększyła się liczba zawartych kontraktów socjalnych (o 232 więcej niż w roku 2015) i liczba osób objętych tymi kontraktami (o 381 osób więcej niż w roku 2015).

DANE O KORZYSTAJĄCYCH Z POMOCY I WSPARCIA (w całym okresie sprawozdawczym)

WYSZCZEGÓLNIENIE	Lata poprzednie		Rok oceny	Prognoza rok po ocenie	
	Rok 2014	Rok 2015			
OSOBY I RODZINY, KTÓRYM UDZIELONO POMOCY I WSPARCIA					
Liczba osób	1	13 418	14 098	14 211	14 022
OSOBY I RODZINY, KTÓRYM PRZYZNANO ŚWIADCZENIE					
Liczba osób	2	9 651	9 926	9 442	9 345
W tym: osoby długotrwale korzystające	3	4 949	5 008	5 048	5 055
Wiek 0-17	4	34	27	36	40
Wiek produkcyjny *	5	7 324	7 566	6 629	6 509
Wiek poprodukcyjny **	6	2 293	2 360	2 777	2 796
Liczba rodzin	7	7 268	7 272	7 092	6 980
Liczba osób w rodzinach	8	17 654	13 953	13 251	13 052
w tym: KOBIECY (z wierszy 2-6)					
Ogółem	9	5 599	5 933	5 486	5 400
W tym: osoby długotrwale korzystające	10	2 728	2 773	2 866	2 913
Wiek 0-17	11	23	20	21	23
Wiek 18-59	12	3 832	4 197	3 418	3 326
Wiek 60 lat i więcej	13	1 744	1 716	2 047	2 051
w tym: MĘŻCZYŹNI (z wierszy 2-6)					

WYSZCZEGÓLNIENIE		Lata poprzednie		Rok oceny	Prognoza rok po ocenie
		Rok 2014	Rok 2015		
Ogółem	14	4 052	3 993	3 956	3 945
W tym: osoby długotrwale korzystające	15	2 221	2 235	2 182	2 142
Wiek 0-17	16	11	7	15	17
Wiek 18-64	17	3 492	3 369	3 211	3 183
Wiek 65 lat i więcej	18	549	617	730	745
OSOBY I RODZINY, KTÓRYM PRZYZNANO ŚWIADCZENIE PIENIĘŻNE					
Liczba osób ogółem	19	6 918	6 804	6 209	6 115
Liczba rodzin	20	5 711	5 540	5 156	5 078
Liczba osób w rodzinach	21	10 890	10 638	9 360	9 242
OSOBY I RODZINY, KTÓRYM PRZYZNANO ŚWIADCZENIE NIEPIENIĘŻNE					
Liczba osób ogółem	22	4 770	5 403	5 316	5 237
Liczba rodzin	23	3 594	4 013	4 019	3 960
Liczba osób w rodzinach	24	8 536	9 225	8 833	8 712
OSOBY I RODZINY, Z KTÓRYMI PRZEPROWADZONO WYWIAD ŚRODOWISKOWY					
Liczba osób ogółem	25	1 693	2 537	2 262	2 400
Liczba rodzin	26	1 693	2 537	2 262	2 400
Liczba osób w rodzinach	27	2 488	3 552	3 266	3 456
POWODY UDZIELENIA POMOCY I WSPARCIA					
UBÓSTWO					
Liczba rodzin	28	5 021	4 741	4 446	4 380
Liczba osób w rodzinach	29	9 417	8 839	7 983	7 884
BEZROBOCIE					
Liczba rodzin	30	2 022	1 766	1 461	1 387
Liczba osób w rodzinach	31	4 960	4 382	3 589	3 412
NIEPEŁNOSPRAWNOŚĆ					
Liczba rodzin	32	4 007	3 865	3 738	3 682
Liczba osób w rodzinach	33	6 450	6 270	5 960	5 854
DŁUGOTRWAŁA LUB CIĘŻKA CHOROBA					
Liczba rodzin	34	2 744	2 763	2 697	2 633
Liczba osób w rodzinach	35	4 340	4 322	4 045	3 949
BEZRADNOŚĆ W SPRAWACH OPIEKUNCZO-WYCHOWAWCZYCH					
Liczba rodzin	36	1 510	1 600	1 457	1 384
Liczba osób w rodzinach	37	5 187	5 522	5 024	4 775
ALKOHOLIZM					
Liczba rodzin	38	420	442	415	410
Liczba osób w rodzinach	39	640	679	642	634
NARKOMANIA					
Liczba rodzin	40	32	46	39	38
Liczba osób w rodzinach	41	45	67	55	54
POTRZEBA OCHRONY MACIERZYŃSTWA					
Liczba rodzin	42	347	379	332	320

WYSZCZEGÓLNIENIE	Lata poprzednie		Rok oceny	Prognoza rok po ocenie	
	Rok 2014	Rok 2015			
W TYM: WIELODZIETNOŚĆ					
Liczba rodzin	43	183	195	178	166
BEZDOMNOŚĆ					
Liczba rodzin	44	646	757	795	805
Liczba osób w rodzinach	45	741	842	877	886
TRUDNOŚCI W PRZYSTOSOWANIU DO ŻYCIA PO ZWOLNIENIU Z ZAKŁADU KARNEGO					
Liczba rodzin	46	121	125	107	105
Liczba osób w rodzinach	47	207	184	157	154
ZDARZENIA LOSOWE					
Liczba rodzin	48	34	40	113	100
Liczba osób w rodzinach	49	91	94	274	250
KŁĘSKI ŻYWIŁOWE I EKOLOGICZNE					
Liczba osób	50	0	0	0	0
SIEROCTWO					
Liczba rodzin	51	0	0	0	0
Liczba osób w rodzinach	52	0	0	0	0
PRZEMOC W RODZINIE					
Liczba rodzin	53	55	69	60	58
Liczba osób w rodzinach	54	167	237	193	187
OCHRONA OFIAR HANDLU LUDŹMI					
Liczba rodzin	55	0	0	0	0
USŁUGI POMOCY SPOŁECZNEJ					
USŁUGI OPIEKUŃCZE OGÓLEM					
Liczba osób	56	1 041	1 101	1 182	1 247
Liczba świadczeń	57	326 492	336 278	345 997	365 024
Kwota świadczeń w złotych	58	3 358 889	3 450 613	3 919 209	4 134 733
W TYM: SPECJALISTYCZNE (wiersze 59 - 61)					
Liczba osób	59	37	44	35	40
Liczba świadczeń	60	3 085	3 654	3 387	3 370
Kwota świadczeń w złotych	61	109 022	121 704	108 338	123 787
SPECJALISTYCZNE USŁUGI DLA OSÓB Z ZABURZENIAMI PSYCHICZNYMI					
Liczba osób	62	192	200	211	215
Liczba świadczeń	63	43 171	37 962	40 985	41 762
Kwota świadczeń w złotych	64	1 198 631	1 054 703	1 210 359	1 233 305
PORADNICTWO SPECJALISTYCZNE					
Liczba rodzin	65	1 047	902	647	750
Liczba osób w rodzinach	66	2 509	2 147	1 546	1 792
PRACA SOCJALNA					
Liczba rodzin	67	8 468	8 252	7 770	8 150
Liczba osób w rodzinach	68	15 636	15 610	14 199	14 915
INTERWENCJA KRYZYSOWA					

WYSZCZEGÓLNIENIE		Lata poprzednie		Rok oceny	Prognoza rok po ocenie
		Rok 2014	Rok 2015		
Liczba rodzin	69	133	99	88	90
Liczba osób w rodzinach	70	300	246	208	212
KONTRAKT SOCJALNY					
Liczba zawartych kontraktów socjalnych	71	676	266	498	600
Liczba osób ogółem objętych kontraktem	72	1 107	407	788	950
W tym: liczba osób objętych kontraktem w Klubie Integracji Społecznej	73	0	0	0	0

* wiek produkcyjny: kobiety w wieku 18-59 lat, mężczyźni 18-64 lat

** wiek poprodukcyjny: kobiety w wieku 60 i więcej, mężczyźni 65 i więcej

3.1. GMINA - ZADANIA OPS ORAZ MOPS, MOPR

Analiza tendencji w latach 2014-2015 w odniesieniu do roku oceny w zakresie świadczeń z pomocy społecznej wskazuje na tendencję malejącą w zakresie przyznawania zasiłków stałych, zasiłków okresowych oraz posiłku. Liczba rodzin objętych wsparciem asystentów rodziny utrzymuje się na tym samym poziomie. Tendencja malejąca widoczna jest również w zakresie przyznawania świadczeń w formie zasiłków celowych. Jedynie w zakresie schronień zauważalny jest wzrost liczby osób, które skorzystały z tej formy pomocy o 169. W porównaniu do roku 2015 wzrosła liczba indywidualnych programów wychodzenia z bezdomności, natomiast indywidualny program zatrudnienia socjalnego i sprawienie pogrzebu utrzymały się na tym samym poziomie.

GMINA - ZADANIA OPS ORAZ MOPS, MOPR (w całym okresie sprawozdawczym)

WYSZCZEGÓLNIENIE	Lata poprzednie		Rok oceny	Prognoza rok po ocenie	
	Rok 2014	Rok 2015			
SWIADCZENIA PIENIĘŻNE Z POMOCY SPOŁECZNEJ					
ZASIŁEK STAŁY					
Liczba osób	1	2 731	2 579	2 437	2 488
Liczba świadczeń	2	27 574	25 842	25 039	25 207
Kwota świadczeń w złotych	3	12 369 532	12 062 140	13 079 198	13 416 800
W tym: (wiersze 4-6)					
Zasiłek stały dla osób samotnie gospodarujących					
Liczba osób	4	2 397	2 244	2 148	2 159
Liczba świadczeń	5	24 212	22 626	22 017	22 130
Kwota świadczeń w złotych	6	11 384 226	11 093 664	12 082 616	12 314 350
W tym: (wiersze 7-9)					
Zasiłek stały dla osoby w rodzinie					
Liczba osób	7	400	381	329	335
Liczba świadczeń	8	3 362	3 216	3 022	3 077
Kwota świadczeń w złotych	9	985 306	968 476	996 582	1 102 450
ZASIŁEK OKRESOWY					
Liczba osób	10	925	966	760	800
Liczba świadczeń	11	2 696	3 018	2 611	2 748
Kwota świadczeń w złotych	12	748 098	861 166	797 959	839 830
W tym: (wiersze 13-24)					
Zasiłek okresowy z tytułu bezrobocia					
Liczba osób	13	516	540	402	425
Liczba świadczeń	14	1 308	1 582	1 203	1 272
Kwota świadczeń w złotych	15	373 543	476 438	383 344	405 330
Zasiłek okresowy z tytułu długotrwałej choroby					
Liczba osób	16	284	277	233	235
Liczba świadczeń	17	816	828	829	836
Kwota świadczeń w złotych	18	220 296	221 429	238 818	240 835
Zasiłek okresowy z tytułu niepełnosprawności					
Liczba osób	19	136	170	139	145
Liczba świadczeń	20	427	521	498	519
Kwota świadczeń w złotych	21	105 317	132 711	148 936	155 216
Zasiłek okresowy z tytułu możliwości utrzymania lub nabycia uprawnień do świadczeń z innych systemów zabezpieczenia społecznego					
Liczba osób	22	1	2	5	7
Liczba świadczeń	23	3	4	19	27

WYSZCZEGÓLNIENIE		Lata poprzednie		Rok oceny	Prognoza rok po ocenie
		Rok 2014	Rok 2015		
Kwota świadczeń w złotych	24	663	1 009	6 184	8 788
Zasiłek okresowy kontynuowany niezależnie od dochodu na podstawie art. 38 ust. 4a i 4b					
Liczba osób	25	0	0	0	0
Liczba świadczeń	26	0	0	0	0
Kwota świadczeń w złotych	27	0	0	0	0
ZASIŁEK CELOWY OGÓLEM					
Liczba osób	28	5 051	4 969	4 482	4 258
Kwota świadczeń w złotych	29	3 748 016	4 168 316	4 389 164	4 178 355
W tym: ZASIŁEK CELOWY PRYZNANY W RAMACH PROGRAMU WIELOLETNIEGO "POMOC PAŃSTWA W ZAKRESIE DOŻYWIANIA"					
Liczba osób	30	4 094	4 115	3 742	3 750
Liczba świadczeń	31	13 150	13 743	13 535	13 564
Kwota świadczeń w złotych	32	1 722 120	1 960 685	2 381 275	2 386 377
ZASIŁKI CELOWE PRYZNANE NIEZALEŻNIE OD DOCHODU na podstawie art. 39a ust. 1 i 2					
Liczba osób	33	0	0	0	0
Kwota świadczeń w złotych	34	0	0	0	0
ŚWIADCZENIA NIEPIENIĘŻNE Z POMOCY SPOŁECZNEJ					
POSIŁEK OGÓLEM					
Liczba osób	35	3 284	3 633	3 386	3 400
Liczba świadczeń	36	473 661	567 152	553 004	555 290
Kwota świadczeń w złotych	37	1 726 134	2 124 776	2 150 010	2 158 898
W TYM: DLA DZIECI					
Liczba osób	38	2 530	2 826	2 638	2 700
Liczba świadczeń	39	378 246	441 463	426 016	436 028
Kwota świadczeń w złotych	40	1 187 058	1 397 057	1 416 981	1 450 282
W tym: (z wierszy 35-37) POSIŁEK - świadczenie przyznane w ramach programu wieloletniego "Pomoc Państwa w zakresie dożywiania"					
Liczba osób	41	3 001	3 116	2 888	2 900
Liczba świadczeń	42	424 750	467 703	438 613	440 435
Kwota świadczeń w złotych	43	1 418 672	1 643 234	1 598 205	1 604 844
W TYM: DLA DZIECI (z wierszy 41-43)					
Liczba osób	44	2 488	2 588	2 372	2 400
Liczba świadczeń	45	373 582	390 143	356 216	360 421
Kwota świadczeń w złotych	46	1 128 555	1 227 083	1 174 720	1 188 587
SCHRONIENIE					
Liczba osób	47	760	616	785	805
Liczba świadczeń	48	150 236	121 107	181 522	188 459
Kwota świadczeń w złotych	49	3 374 906	3 206 086	4 611 062	4 787 277
UBRANIE					
Liczba osób	50	0	0	0	0
Liczba świadczeń	51	0	0	0	0
Kwota świadczeń w złotych	52	0	0	0	0

WYSZCZEGÓLNIENIE	Lata poprzednie		Rok oceny	Prognoza rok po ocenie	
	Rok 2014	Rok 2015			
SPRAWIENIE POGRZEBU					
Liczba osób	53	98	101	98	98
Liczba świadczeń	54	98	101	98	98
Kwota świadczeń w złotych	55	254 861	276 256	277 350	277 350
ODPŁATNOŚĆ GMINY ZA POBYT W DOMU POMOCY SPOŁECZNEJ					
Liczba osób	56	680	689	713	730
Liczba świadczeń	57	7 186	7 260	7 368	7 544
Kwota świadczeń w złotych	58	10 890 942	11 097 000	11 614 109	11 891 536
INDYWIDUALNE PROGRAMY POMOCY					
INDYWIDUALNY PROGRAM WYCHODZENIA Z BEZDOMNOŚCI					
Liczba osób	59	62	49	41	50
INDYWIDUALNY PROGRAM ZATRUDNIENIA SOCJALNEGO (Centrum Integracji Społecznej)					
Liczba osób	60	119	84	100	110
WSPIERANIE RODZINY I PIECZA ZASTĘPCZA					
Liczba rodzin objęta pracą asystenta rodziny	61	293	362	363	370
Liczba rodzin wspierających	62	1	1	0	0
Liczba asystentów rodziny	63	23	26	26	26
Odpłatność za pobyt dziecka w pieczy zastępczej w złotych	64	0	0	0	0

3.2. POWIAT - ZADANIA PCPR ORAZ MOPR

Zakres zadań powiatu obejmuje indywidualne programy pomocy, pieczę zastępczą, usamodzielnienie wychowanków oraz rehabilitację zawodową i społeczną osób niepełnosprawnych. Dużą tendencją malejącą zauważa się w roku oceny w stosunku do lat poprzednich w liczbie osób korzystających z programu oddziaływań korekcyjno-edukacyjnych dla osób stosujących przemoc w rodzinie - o 272 osoby mniej niż w roku 2015.

W 2016 roku w Gdańsku nieznacznie wzrosła liczba dzieci w rodzinnej pieczy zastępczej o 22 w stosunku do roku 2015. W roku oceny w rodzinnej pieczy zastępczej umieszczono 593 dzieci i prognozuje się niewielki wzrost w roku bieżącym.

W rodzinach spokrewnionych z dziećmi umieszczonych było 48,5% w stosunku do wszystkich dzieci w rodzinnej pieczy zastępczej (tak jak w roku 2015). W rodzinach zastępczych niezawodowych odsetek ten wynosił 22,1% (2015r.-18,9%), a w rodzinach zastępczych zawodowych 16,2% (2015-r.- 19,4%). W rodzinnych domach dziecka umieszczonych było 16,4% dzieci (2015r. - 10%)w stosunku do wszystkich w rodzinnej pieczy zastępczej.

W roku oceny 2016 wydano 48 pozytywnych opinii w ramach oceny kwalifikacji kandydatów na rodziny zastępcze i rodzinne domy dziecka, tj. tyle samo co w roku 2015.

Działania opiekunów w rodzinnej pieczy zastępczej wspierało w roku oceny 19 koordynatorów pieczy zastępczej (wzrost o 6 osób w stosunku do roku 2015) oraz 15 rodzin pomocowych (na tym samym poziomie co w roku 2015). Ważnym momentem kończącym proces opieki nad dzieckiem jest usamodzielnienie wychowanków na, które składa się: udzielanie pomocy pieniężnej na usamodzielnienie, kontynuowanie nauki oraz zagospodarowanie. Na przestrzeni lat 2015 - 2016 nieznacznie zmniejszyła się liczba wychowanków, którzy uczestniczą w procesie usamodzielnienia realizując indywidualny program usamodzielnienia (o 22). W roku 2016 było to 322 wychowanków. Spośród nich w 2016 roku 45 osób skorzystało z pomocy pieniężnej na usamodzielnienie, 300 osób skorzystało z pomocy pieniężnej na kontynuowanie nauki, a 48 osób z pomocy pieniężnej na zagospodarowanie.

Osoby niepełnosprawne objęte są różnymi formami wsparcia, których celem jest ich rehabilitacja społeczna i zawodowa. W 2016 roku wystąpiła tendencja malejąca liczby osób, które uzyskały pomoc na likwidację barier architektonicznych, technicznych i w komunikowaniu się, turnusy rehabilitacyjne oraz zaopatrzenie w przedmioty ortopedyczne, środki pomocnicze i sprzęt rehabilitacyjny. Natomiast o 42 w stosunku do roku 2015 zwiększyła się liczba świadczeń udzielonych w ramach programu „Aktywny Samorząd”.

POWIAT - ZADANIA PCPR ORAZ MOPR (w całym okresie sprawozdawczym)

WYSZCZEGÓLNIENIE	Lata poprzednie		Rok oceny	Prognoza rok po ocenie
	Rok 2014	Rok 2015		
INDYWIDUALNE PROGRAMY POMOCY				
INDYWIDUALNY PROGRAM ZATRUDNIENIA SOCJALNEGO (Centrum Integracji Społecznej)				
Liczba osób	1	0	0	0
PROGRAM ODDZIAŁYWAŃ KOREKCYJNO-EDUKACYJNYCH DLA OSÓB STOSUJĄCYCH PRZEMOC W RODZINIE				
Liczba osób korzystających z usług	2	33	312	40
INDYWIDUALNY PROGRAM INTEGRACJI CUDZOZIEMCÓW				
Liczba osób korzystających z usług	3	1	1	2
WSPIERANIE RODZINY I PIECZA ZASTĘPCZA				
RODZINNA PIECZA ZASTĘPCZA - OGÓLEM				
Liczba rodzin	4	399	377	367
Liczba dzieci umieszczonych w rodzinach	5	589	571	593
Kwota świadczeń w złotych	6	7 465 764	7 165 443	7 469 926
RODZINY SPOKREWNIONE Z DZIECKIEM				
Liczba rodzin	7	238	220	228
Liczba dzieci umieszczonych w rodzinach	8	299	277	288
Kwota świadczeń w złotych	9	2 461 405	2 599 908	2 606 958
RODZINY ZASTĘPCZE NIEZAWODOWE				
Liczba rodzin	10	118	113	94
Liczba dzieci umieszczonych w rodzinach	11	131	126	112
Kwota świadczeń w złotych	12	1 699 412	1 661 059	1 532 931
RODZINY ZASTĘPCZE ZAWODOWE				
Liczba rodzin	13	43	35	31
Liczba dzieci umieszczonych w rodzinach	14	104	111	96
Kwota świadczeń w złotych	15	2 451 877	1 990 123	1 994 831
W tym:				

WYSZCZEGÓLNIENIE	Lata poprzednie		Rok oceny	Prognoza rok po ocenie
	Rok 2014	Rok 2015		
RODZINY ZASTĘPCZE SPECJALISTYCZNE				
Liczba rodzin	16	7	5	5
Liczba dzieci umieszczonych w rodzinach	17	8	8	9
Kwota świadczeń w złotych	18	124 267	143 149	155 780
RODZINY ZASTĘPCZE PEŁNIĄCE FUNKCJĘ POGOTOWIA RODZINNEGO				
Liczba rodzin	19	9	8	9
Liczba dzieci umieszczonych w rodzinach	20	28	29	33
Kwota świadczeń w złotych	21	399 641	379 241	141 260
RODZINNY DOM DZIECKA				
Liczba rodzin	22	9	9	14
Liczba dzieci umieszczonych w rodzinach	23	55	57	97
Kwota świadczeń w złotych	24	853 070	914 353	1 335 206
PLAN POMOCY DZIECKU				
Liczba dzieci	25	147	95	114
OCENA SYTUACJI DZIECKA W RODZINIE ZASTĘPCZEJ				
Liczba dzieci	26	534	420	392
Liczba sporządzonych ocen	27	801	780	786
OCENA SYTUACJI DZIECKA W RODZINNYM DOMU DZIECKA				
Liczba dzieci	28	55	57	93
Liczba sporządzonych ocen	29	128	114	186
OCENA RODZIN ZASTĘPCZYCH				
Liczba rodzin	30	399	368	353
Liczba sporządzonych ocen	31	80	121	40
OCENA RODZINNYCH DOMÓW DZIECKA				
Liczba rodzinnych domów dziecka	32	9	9	14
Liczba sporządzonych ocen	33	2	2	2
OCENA W ZAKRESIE KWALIFIKACJI KANDYDATÓW NA RODZINY ZASTĘPCZE I RODZINNE DOMY DZIECKA				
Liczba opinii	34	48	48	48
w tym: liczba pozytywnych opinii	35	48	48	48
KOORDYNATOR PIECZY ZASTĘPCZEJ				
Liczba koordynatorów	36	7	13	19
RODZINY POMOCOWE				
Liczba rodzin	37	17	15	15
USAMODZIELNIENIE				
INDYWIDUALNY PROGRAM USAMODZIELNIENIA				
Liczba osób	38	356	346	322
PELNOLETNIE OSOBY OPUSZCZAJĄCE RODZINNE FORMY PIECZY ZASTĘPCZEJ				
Liczba osób	39	186	166	168
Kwota świadczeń w złotych	40	889 886	885 682	675 910

WYSZCZEGÓLNIENIE	Lata poprzednie		Rok oceny	Prognoza rok po ocenie
	Rok 2014	Rok 2015		
W TYM: (od poz. 41 do poz. 46)				
POMOC PIENIĘŻNA NA USAMODZIELNIENIE				
Liczba osób	41	16	30	21
Kwota świadczeń w złotych	42	79 062	158 196	100 539
POMOC PIENIĘŻNA NA KONTYNUOWANIE NAUKI				
Liczba osób	43	158	144	150
Kwota świadczeń w złotych	44	636 639	557 751	476 086
POMOC PIENIĘŻNA NA ZAGOSPODAROWANIE				
Liczba osób	45	20	25	27
Kwota świadczeń w złotych	46	69 849	69 580	99 285
PEŁNOLETNIE OSOBY OPUSZCZAJĄCE PLACÓWKI OPIEKUŃCZO - WYCHOWAWCZE				
Liczba osób	47	170	150	154
Kwota świadczeń w złotych	48	686 787	652 293	704 957
W TYM: (od poz. 49 do poz. 54)				
POMOC PIENIĘŻNA NA USAMODZIELNIENIE				
Liczba osób	49	17	10	21
Kwota świadczeń w złotych	50	56 022	57 675	110 349
POMOC PIENIĘŻNA NA KONTYNUOWANIE NAUKI				
Liczba osób	51	120	116	120
Kwota świadczeń w złotych	52	421 388	522 682	553 986
POMOC PIENIĘŻNA NA ZAGOSPODAROWANIE				
Liczba osób	53	16	30	15
Kwota świadczeń w złotych	54	26 438	71 936	40 622
PEŁNOLETNIE OSOBY OPUSZCZAJĄCE INSTYTUCJE O KTÓRYCH MOWA W ART. 88 UST.1 USTAWY O POMOCY SPOŁECZNEJ				
Liczba osób	55	43	30	35
Kwota świadczeń w złotych	56	150 403	201 280	177 470
W TYM: (od poz. 57 do poz. 62)				
POMOC PIENIĘŻNA NA USAMODZIELNIENIE				
Liczba osób	57	2	4	3
Kwota świadczeń w złotych	58	8 235	19 839	16 920
POMOC PIENIĘŻNA NA KONTYNUOWANIE NAUKI				
Liczba osób	59	39	27	30
Kwota świadczeń w złotych	60	122 404	111 902	112 395
POMOC PIENIĘŻNA NA ZAGOSPODAROWANIE				
Liczba osób	61	4	9	6
Kwota świadczeń w złotych	62	19 764	45 369	30 996
REHABILITACJA ZAWODOWA I SPOŁECZNA OSÓB NIEPEŁNOSPRAWNYCH				
Ogólna kwota dofinansowania (PFRON, środki własne powiatu)	63	8 355 846	9 309 218	9 737 894
POMOC NA LIKWIDACJĘ BARIER ARCHITEKTONICZNYCH, TECHNICZNYCH I W KOMUNIKOWANIU SIĘ				
Liczba osób, które uzyskały dofinansowanie	64	175	211	143

WYSZCZEGÓLNIENIE		Lata poprzednie		Rok oceny	Prognoza rok po ocenie
		Rok 2014	Rok 2015		
Wartość dofinansowania w złotych	65	750 490	745 074	652 814	670 000
TURNUSY REHABILITACYJNE					
Liczba osób, które uzyskały pomoc	66	290	749	477	450
Wartość dofinansowania w złotych	67	249 024	599 427	490 286	456 000
ZAOPATRZENIE W PRZEDMIOTY ORTOPEDYCZNE, ŚRODKI POMOOCNICZE I SPRZĘT REHABILITACYJNY					
Liczba osób, które uzyskały pomoc	68	860	914	594	650
Wartość dofinansowania w złotych	69	810 085	948 324	840 666	915 944
PROGRAM "AKTYWNY SAMORZĄD"					
Liczba świadczeń	70	447	408	450	450
Wartość dofinansowania w złotych	71	1 475 846	1 293 654	1 154 719	1 154 719
DOFINANSOWANIE SPORTU, KULTURY, REKREACJI I TURYSTYKI					
Liczba dofinansowanych imprez	72	1	1	1	1
Liczba niepełnosprawnych uczestników	73	45	40	35	30
Wartość dofinansowania ogółem w złotych	74	2 000	2 380	1 725	2 870
DOFINANSOWANIE USŁUG TŁUMACZA JĘZYKA MIGOWEGO LUB TŁUMACZA - PRZEWODNIKA					
Wartość dofinansowania w złotych	75	0	0	0	0

4. Inne rodzaje pomocy i świadczeń

Analiza danych zawartych w tabeli na przestrzeni lat 2014-2016, które odnoszą się do świadczeń wypłacanych na podstawie innych ustaw niż ustawa o pomocy społecznej wskazuje na wzrost znaczenia tego typu świadczeń. Znaczący spadek odnotowano jedynie w zakresie stypendiów socjalnych oraz zasiłków szkolnych - 284 osób mniej skorzystało w roku 2016 z tej formy pomocy w stosunku do roku poprzedniego. Tabela poniżej nie uwzględnia zadania, które obowiązuje od 01.04.2016r. tj. wypłaty świadczeń wychowawczych. W ubiegłym roku wypłacono świadczenia wychowawcze dla 33 508 dzieci na kwotę 150 320 900 zł, szacuje się, że w kolejnym roku świadczenia te wzrosną do kwoty 210 mln zł dla 35 000 dzieci. Ponadto w 2017 roku weszła w życie ustawa o wsparciu kobiet w ciąży i ich rodzin Za życiem. Szacuje się, że świadczenia w kwocie 720 tys. zł będą wypłacone 180 osobom.

INNE RODZAJE POMOCY I ŚWIADCZEŃ

WYSZCZEGÓLNIENIE		Lata poprzednie		Rok oceny	Prognoza rok po ocenie
		Rok 2014	Rok 2015		
ZASIŁKI RODZINNE I DODATKI DO ZASIŁKÓW RODZINNYCH					
Liczba rodzin	1	6 549	6 148	8 953	9 159
Kwota świadczeń w złotych	2	18 764 137	17 810 802	20 952 863	21 435 860
JEDNORAZOWY DODATEK Z TYTUŁU URODZENIA SIĘ DZIECKA (ujmowany w pozycji "Zasiłki rodzinne i dodatki do zasiłków rodzinnych")					
Liczba świadczeń	3	735	718	915	936
Kwota świadczeń w złotych	4	735 000	718 000	762 731	780 313
JEDNORAZOWA ZAPOMOGA Z TYTUŁU URODZENIA SIĘ DZIECKA					
Liczba świadczeń	5	2 340	2 538	2 847	2 913
Kwota świadczeń w złotych	6	2 340 000	2 538 000	2 847 000	2 912 628
ŚWIADCZENIA OPIEKUŃCZE					
ŚWIADCZENIE PIEŁĘGNACYJNE					
Liczba świadczeń	7	966	983	1 052	1 076
Kwota świadczeń w złotych	8	7 836 634	14 020 193	16 340 443	16 717 116
DODATEK DO ŚWIADCZENIA PIEŁĘGNACYJNEGO					

WYSZCZEGÓLNIENIE		Lata poprzednie		Rok oceny	Prognoza rok po ocenie
		Rok 2014	Rok 2015		
Liczba świadczeń	9	12	12	0	0
Kwota świadczeń w złotych	10	1 200	1 200	0	0
ZASIŁEK PIELEGNACYJNY - Ogółem					
Liczba świadczeń	11	11 692	11 024	11 132	11 387
Kwota świadczeń w złotych	12	19 959 462	20 240 217	20 436 057	20 907 141
W tym: (od poz. 13 do poz. 20)					
ZASIŁEK PIELEGNACYJNY DLA NIEPEŁNOSPRAWNEGO DZIECKA					
Liczba świadczeń	13	2 238	2 198	2 237	2 288
Kwota świadczeń w złotych	14	3 949 236	4 035 375	4 106 673	4 201 338
ZASIŁEK PIELEGNACYJNY DLA OSOBY NIEPEŁNOSPRAWNEJ W WIEKU POWYŻEJ 16 ROKU ŻYCIA O ZNA CZNYM STOPNIU NIEPEŁNOSPRAWNOŚCI					
Liczba świadczeń	15	6 353	5 813	5 784	5 917
Kwota świadczeń w złotych	16	10 677 105	10 672 821	10 619 118	10 863 906
ZASIŁEK PIELEGNACYJNY DLA OSOBY NIEPEŁNOSPRAWNEJ W WIEKU POWYŻEJ 16 ROKU ŻYCIA O UMIARKOWANYM STOPNIU NIEPEŁNOSPRAWNOŚCI, KTÓRA POWSTAŁA PRZED UKOŃCZENIEM 21 ROKU ŻYCIA					
Liczba świadczeń	17	2 641	2 637	2 763	2 826
Kwota świadczeń w złotych	18	4 582 350	4 841 226	5 072 103	5 189 023
ZASIŁEK PIELEGNACYJNY DLA OSOBY, KTÓRA UKOŃCZYŁA 75 LAT					
Liczba świadczeń	19	460	376	348	356
Kwota świadczeń w złotych	20	750 771	690 795	638 163	652 874
SPECJALNY ZASIŁEK OPIEKUŃCZY					
Liczba świadczeń	21	19	44	67	68
Kwota świadczeń w złotych	22	93 271	266 674	409 789	419 235
ZASIŁEK DLA OPIEKUNA					
Liczba świadczeń	23	275	175	127	127
Kwota świadczeń w złotych	24	1 997 123	1 084 427	786 571	788 571
ŚWIADCZENIE Z FUNDUSZU ALIMENTACYJNEGO					
Liczba osób	25	3 545	3 462	3 332	3 409
Liczba rodzin	26	2 691	2 472	2 598	2 658
Kwota świadczeń w złotych	27	14 772 812	14 716 338	14 364 291	14 695 411
DODATKI MIESZKANIOWE					
Liczba gospodarstw domowych	28	7 453	6 704	6 927	6 900
Kwota świadczeń w złotych	29	17 479 730	15 698 606	13 924 159	14 150 000
DODATKI ENERGETYCZNE					
Liczba gospodarstw domowych	30	1 754	3 200	2 351	2 400
Kwota świadczeń w złotych	31	143 550	272 452	275 153	285 000
OPŁACENIE SKŁADKI UBEZPIECZENIA ZDROWOTNEGO					
Liczba osób	32	3 259	2 962	2 813	2 820
Kwota świadczeń w złotych	33	1 458 810	1 607 171	1 757 715	1 757 725
OPŁACENIE SKŁADKI UBEZPIECZENIA SPOŁECZNEGO					
Liczba osób	34	844	861	999	1 022
Kwota świadczeń w złotych	35	2 385 000	3 604 000	3 924 926	4 200 000

WYSZCZEGÓLNIENIE	Lata poprzednie		Rok oceny	Prognoza rok po ocenie	
	Rok 2014	Rok 2015			
ŚWIADCZENIE INTEGRACYJNE (CENTRUM INTEGRACJI SPOŁECZNEJ)					
Liczba osób	36	119	84	100	100
Kwota świadczeń w złotych	37	339 500	318 616	289 165	289 165
ŚWIADCZENIA PIENIĘŻNE Z PRAC SPOŁECZNIE UŻYTECZNYCH					
Liczba osób ogółem	38	40	51	46	46
Kwota świadczeń w złotych	39	55 210	40 149	37 375	50 000
STYPENDIA SOCJALNE DLA UCZNIÓW I ZASIŁKI SZKOLNE					
Liczba osób	40	1 232	1 137	853	1 049
Kwota świadczeń w złotych	41	570 992	485 226	352 480	597 738

5. Zasoby instytucjonalne pomocy i wsparcia

Wykazany w poniższej tabeli zasób instytucjonalny pomocy i wsparcia stanowią w zakresie:

- Wspierania rodziny - placówki wsparcia dziennego, jednostki specjalistycznego poradnictwa, ośrodek interwencji kryzysowej, Centrum Integracji Społecznej,
- Pieczy zastępczej – placówki opiekuńczo-wychowawcze typu rodzinnego, typu socjalizacyjnego oraz interwencyjnego, a także mieszkania chronione,
- Wspierania seniorów – dzienne domy pomocy, kluby samopomocy, domy pomocy społecznej,
- Wspierania osób niepełnosprawnych – środowiskowe domy samopomocy, domy pomocy społecznej, warsztaty terapii zajęciowej, mieszkania chronione, kluby samopomocy,
- Wspierania osób bezdomnych i zagrożonych bezdomnością – noclegownie, schroniska i domy dla bezdomnych.

Ponadto zasób ten uzupełniają: Gdański Ośrodek Promocji Zdrowia, Centrum Treningu Umiejętności Społecznych, Osiedle Sitowie, mieszkania wspomagane (treningowe, readaptacyjne, społeczny najem), wypożyczalnia sprzętu rehabilitacyjnego, rodzinne domy pomocy społecznej, punkt wsparcia środowiskowego dla osób z zaburzeniami psychicznymi, noclegownia niskoprogowa dla osób pod wpływem alkoholu, pogotowie socjalne dla osób nietrzeźwych oraz miejsca zakontraktowane w placówkach na terenie innych powiatów (placówki opiekuńczo-wychowawcze, dom pomocy społecznej, dom dla bezdomnych).

Utrzymuje się zasadniczo stała tendencja infrastruktury oraz jej wykorzystania. Niezaspokojone potrzeby wyrażone są liczbą osób oczekujących na skorzystanie z powyższej oferty. W roku oceny (wg. stanu na dzień 31 grudnia 2016 roku):

- 22 osoby oczekiwały na miejsce w środowiskowych domach samopomocy,
- 25 osoby oczekiwały na miejsce w dziennych domach pomocy,
- 25 osób oczekiwało na miejsce w klubach samopomocy,
- 111 osób oczekiwało na miejsce w domach pomocy społecznej.

W roku 2016 utworzono sieć nieodpłatnego poradnictwa prawnego dla wybranych grup odbiorców (zgodnie z ustawą o nieodpłatnej pomocy prawnej), o 3 zwiększono liczbę miejsc w dotychczas funkcjonujących środowiskowych domach samopomocy. W wyniku modernizacji o 12 zwiększono liczbę miejsc w DPS Ostoja na Stogach. Zmiany nastąpiły też w dziennych placówkach dla seniorów tj.: o 10. Zwiększono liczbę miejsc w DDP na Stogach i otwarto nowy DDP w Śródmieściu dofinansowany z budżetu państwa w ramach programu Senior Wigor.

ZASOBY INSTYTUCJONALNE POMOCY I WSPARCIA

WYSZCZEGÓLNIENIE	Lata poprzednie		Rok oceny	Potrzeby		
	Rok 2014	Rok 2015		Rok po ocenie	Dwa lata po ocenie	
OŚRODKI WSPARCIA - OGÓLEM						
Liczba placówek	1	34	43	44	44	
Z tego: według organu prowadzącego (wiersze 2 i 3)						
Liczba placówek prowadzonych przez JST	2	3	5	5	5	
Liczba placówek prowadzonych przez inny podmiot	3	31	38	39	39	
Liczba miejsc w placówkach ogółem	4	970	1 056	1 089	1 099	
Liczba osób korzystających	5	1 528	1 584	1 661	1 661	
Liczba osób oczekujących (wg stanu na 31 grudnia danego roku)	6	59	71	76	76	
Liczba decyzji odmownych (wg stanu na 31 grudnia danego roku)	7	24	20	0	0	
Kadra placówek - liczba osób zatrudnionych ogółem (wg stanu na 31 grudnia danego roku)	8	255	267	280	290	296

WYSZCZEGÓLNIENIE		Lata poprzednie		Rok oceny	Potrzeby	
		Rok 2014	Rok 2015		Rok po ocenie	Dwa lata po ocenie
Roczny koszt prowadzenia i utrzymania placówek (w złotych)	9	9 531 096	9 866 909	11 372 998	12 038 683	12 887 039
W TYM (z wierszy 1-9):						
ŚRODOWISKOWE DOMY SAMOPOMOCY						
Liczba placówek	10	10	10	10	10	10
Z tego: według organu prowadzącego (wiersze 11 i 12)						
Liczba placówek prowadzonych przez JST	11	1	1	1	1	1
Liczba placówek prowadzonych przez inny podmiot	12	9	9	9	9	9
Liczba miejsc w placówkach ogółem	13	229	244	247	247	247
Liczba osób korzystających	14	285	293	293	293	247
Liczba osób umieszczonych	15	285	293	293	273	273
Liczba osób oczekujących (wg stanu na 31 grudnia danego roku)	16	11	23	22	22	22
Kadra placówek - liczba osób zatrudnionych ogółem (wg stanu na 31 grudnia danego roku)	17	81	84	84	94	100
Roczny koszt prowadzenia i utrzymania placówek (w złotych)	18	3 502 210	3 567 447	4 727 154	4 525 666	5 280 581
DZIENNE DOMY POMOCY						
Liczba placówek	19	5	6	7	7	7
Z tego: według organu prowadzącego (wiersze 20 i 21)						
Liczba placówek prowadzonych przez JST	20	2	2	2	2	2
Liczba placówek prowadzonych przez inny podmiot	21	3	4	5	5	5
Liczba miejsc w placówkach ogółem	22	205	220	235	245	245
Liczba osób korzystających	23	268	259	271	285	285
Liczba osób oczekujących (wg stanu na 31 grudnia danego roku)	24	18	23	25	29	29
Kadra placówek - liczba osób zatrudnionych ogółem (wg stanu na 31 grudnia danego roku)	25	40	45	49	49	49
Roczny koszt prowadzenia i utrzymania placówek (w złotych)	26	1 980 356	1 910 859	2 082 678	2 512 247	2 512 247
NOCLEGOWNIE, SCHRONISKA I DOMY DLA OSÓB BEZDOMNYCH						
Liczba placówek	27	9	8	8	8	8
Z tego: według organu prowadzącego (wiersze 28 i 29)						
Liczba placówek prowadzonych przez JST	28	0	0	0	0	0
Liczba placówek prowadzonych przez inny podmiot	29	9	8	8	8	8
Liczba miejsc w placówkach ogółem	30	399	391	431	431	431
Liczba osób korzystających	31	760	751	826	830	830
Liczba osób skierowanych w wyniku eksmisji	32	6	0	26	26	26
Kadra placówek - liczba osób zatrudnionych ogółem (wg stanu na 31 grudnia danego roku)	33	99	85	95	95	95
Roczny koszt prowadzenia	34	3 374 906	3 457 720	3 650 180	4 037 990	4 131 431

WYSZCZEGÓLNIENIE	Lata poprzednie		Rok oceny	Potrzeby	
	Rok 2014	Rok 2015		Rok po ocenie	Dwa lata po ocenie
i utrzymania placówek (w złotych)					
KLUBY SAMOPOMOCY					
Liczba placówek	35	10	13	13	13
Z tego: według organu prowadzącego (wiersze 36 i 37)					
Liczba placówek prowadzonych przez JST	36	0	2	2	2
Liczba placówek prowadzonych przez inny podmiot	37	10	11	11	11
Liczba miejsc w placówkach ogółem	38	137	176	176	176
Liczba osób korzystających	39	170	219	218	198
Liczba osób oczekujących (wg stanu na 31 grudnia danego roku)	40	30	25	25	25
Kadra placówek - liczba osób zatrudnionych ogółem (wg stanu na 31 grudnia danego roku)	41	35	53	52	52
Roczny koszt prowadzenia i utrzymania placówek (w złotych)	42	673 624	930 883	912 983	962 780

ZASOBY INSTYTUCJONALNE POMOCY i WSPARCIA (c.d.)

WYSZCZEGÓLNIENIE	Lata poprzednie		Rok oceny	Potrzeby	
	Rok 2014	Rok 2015		Rok po ocenie	Dwa lata po ocenie
DOMY POMOCY SPOŁECZNEJ					
Liczba placówek	1	7	7	7	7
Z tego: według organu prowadzącego (wiersze 2 i 3)					
Liczba placówek prowadzonych przez JST	2	3	3	3	3
Liczba placówek prowadzonych przez inny podmiot	3	4	4	4	4
Liczba miejsc w placówkach ogółem	4	448	444	459	439
Liczba osób korzystających	5	450	511	531	521
Liczba osób umieszczonych	6	450	511	531	521
Liczba osób oczekujących (wg stanu na 31 grudnia danego roku)	7	128	151	111	100
Liczba decyzji odmownych (wg stanu na 31 grudnia danego roku)	8	24	20	8	8
Kadra placówek - liczba osób zatrudnionych ogółem (wg stanu na 31 grudnia danego roku)	9	307	297	287	280
Roczny koszt prowadzenia i utrzymania placówek (w złotych)	10	15 051 518	17 582 706	17 779 139	18 719 283
MIESZKANIA CHRONIONE OGÓŁEM					
Liczba placówek	11	8	7	7	7
Z tego: według organu prowadzącego (wiersze 12 i 13)					
Liczba placówek prowadzonych przez JST	12	0	0	0	0
Liczba placówek prowadzonych przez inny podmiot	13	8	7	7	7
Liczba miejsc w placówkach ogółem	14	29	35	36	38

WYSZCZEGÓLNIENIE		Lata poprzednie		Rok oceny	Potrzeby	
		Rok 2014	Rok 2015		Rok po ocenie	Dwa lata po ocenie
Liczba osób korzystających	15	33	35	36	36	38
Liczba osób umieszczonych	16	33	35	36	36	36
Liczba osób oczekujących (wg stanu na 31 grudnia danego roku)	17	0	0	0	0	0
Kadra placówek - liczba osób zatrudnionych ogółem (wg stanu na 31 grudnia danego roku)	18	17	15	16	16	18
Roczny koszt prowadzenia i utrzymania placówek (w złotych)	19	306 500	313 760	334 000	427 800	459 000
OŚRODKI INTERWENCJI KRYZYSOWEJ OGÓŁEM						
Liczba placówek	20	1	1	1	1	1
Z tego: według organu prowadzącego (wiersze 21 i 22)						
Liczba placówek prowadzonych przez JST	21	0	0	0	0	0
Liczba placówek prowadzonych przez inny podmiot	22	1	1	1	1	1
Liczba miejsc w placówkach ogółem	23	10	10	10	10	10
Liczba osób korzystających	24	81	72	65	65	65
Kadra placówek - liczba osób zatrudnionych ogółem (wg stanu na 31 grudnia danego roku)	25	12	17	16	16	16
Roczny koszt prowadzenia i utrzymania placówek (w złotych)	26	380 000	410 000	430 000	430 000	430 000
JEDNOSTKI SPECJALISTYCZNEGO PORADNICTWA						
Liczba placówek	27	21	25	24	29	29
Z tego: według organu prowadzącego (wiersze 28 i 29)						
Liczba placówek prowadzonych przez JST	28	17	18	15	15	15
Liczba placówek prowadzonych przez inny podmiot	29	4	7	9	14	14
Liczba osób korzystających	30	74 705	86 087	32 631	35 387	35 407
Kadra placówek - liczba osób zatrudnionych ogółem (wg stanu na 31 grudnia danego roku)	31	272	268	193	196	201
Roczny koszt prowadzenia i utrzymania placówek (w złotych)	32	17 253 561	20 278 370	12 523 473	14 999 141	14 199 097
PLACÓWKI WSPARCIA DZIENNEGO						
Liczba placówek	33	16	16	15	14	14
Z tego: według organu prowadzącego (wiersze 34 i 35)						
Liczba placówek prowadzonych przez JST	34	0	0	0	0	0
Liczba placówek prowadzonych przez inny podmiot	35	16	16	15	14	14
Liczba miejsc w placówkach ogółem	36	375	387	370	370	370
Liczba osób korzystających	37	385	387	439	439	439
Kadra placówek - liczba osób zatrudnionych ogółem (wg stanu na 31 grudnia danego roku)	38	103	112	119	119	119
Roczny koszt prowadzenia i utrzymania placówek (w złotych)	39	1 623 249	1 838 400	1 856 400	2 353 400	2 392 400
PLACÓWKI OPIEKUNTCZO-WYCHOWAWCZE OGÓŁEM						

WYSZCZEGÓLNIENIE	Lata poprzednie		Rok oceny	Potrzeby		
	Rok 2014	Rok 2015		Rok po ocenie	Dwa lata po ocenie	
Liczba placówek	40	22	21	20	19	18
Z tego: według organu prowadzącego (wiersze 41 i 42)						
Liczba placówek prowadzonych przez JST	41	15	15	14	13	12
Liczba placówek prowadzonych przez inny podmiot	42	7	6	6	6	6
Liczba miejsc w placówkach ogółem	43	275	274	270	262	255
Liczba osób korzystających	44	345	342	302	300	290
Kadra placówek - liczba osób zatrudnionych ogółem (wg stanu na 31 grudnia danego roku)	45	171	187	176	176	174
Roczny koszt prowadzenia i utrzymania placówek (w złotych)	46	12 941 959	12 621 696	13 236 993	14 240 819	13 954 321
W tym: PLACÓWKI TYPU RODZINNEGO						
Liczba placówek	47	4	3	2	1	0
Z tego: według organu prowadzącego (wiersze 48 i 49)						
Liczba placówek prowadzonych przez JST	48	4	3	2	1	0
Liczba placówek prowadzonych przez inny podmiot	49	0	0	0	0	0
Liczba miejsc w placówkach ogółem	50	30	22	15	7	0
Liczba osób korzystających	51	34	33	15	7	0
Kadra placówek - liczba osób zatrudnionych ogółem (wg stanu na 31 grudnia danego roku)	52	10	6	4	2	0
Roczny koszt prowadzenia i utrzymania placówek (w złotych)	53	827 841	729 156	477 201	286 498	0
CENTRUM INTEGRACJI SPOŁECZNEJ						
Liczba placówek	54	1	1	1	1	1
Z tego: według organu prowadzącego (wiersze 55 i 56)						
Liczba placówek prowadzonych przez JST	55	0	0	0	0	0
Liczba placówek prowadzonych przez inny podmiot	56	1	1	1	1	1
Liczba uczestników zajęć	57	119	84	100	100	100
Kadra placówek - liczba osób zatrudnionych ogółem (wg stanu na 31 grudnia danego roku)	58	12	10	10	10	10
Roczny koszt prowadzenia i utrzymania placówek (w złotych)	59	1 139 140	556 818	1 266 068	1 266 068	1 266 068
KLUB INTEGRACJI SPOŁECZNEJ						
Liczba placówek	60	0	0	1	0	0
Z tego: według organu prowadzącego (wiersze 61 i 62)						
Liczba placówek prowadzonych przez JST	61	0	0	0	0	0
Liczba placówek prowadzonych przez inny podmiot	62	0	0	1	0	0
Liczba uczestników zajęć	63	0	0	0	0	0
Kadra placówek - liczba osób zatrudnionych ogółem (wg stanu na 31 grudnia danego roku)	64	0	0	0	0	0

WYSZCZEGÓLNIENIE		Lata poprzednie		Rok oceny	Potrzeby	
		Rok 2014	Rok 2015		Rok po ocenie	Dwa lata po ocenie
Roczny koszt prowadzenia i utrzymania placówek (w złotych)	65	0	0	0	0	0
WARSZTAT TERAPII ZAJĘCIOWEJ						
Liczba placówek	66	6	6	6	6	6
Z tego: według organu prowadzącego (wiersze 67 i 68)						
Liczba placówek prowadzonych przez JST	67	0	0	0	0	0
Liczba placówek prowadzonych przez inny podmiot	68	6	6	6	6	6
Liczba uczestników zajęć	69	227	227	227	227	227
Kadra placówek - liczba osób zatrudnionych ogółem (wg stanu na 31 grudnia danego roku)	70	83	83	85	85	85
Roczny koszt prowadzenia i utrzymania placówek (w złotych)	71	4 084 901	4 228 426	4 382 916	4 382 916	4 382 916
ZAKŁAD AKTYWNOŚCI ZAWODOWEJ						
Liczba placówek	72	0	0	0	0	0
Z tego: według organu prowadzącego (wiersze 73 i 74)						
Liczba placówek prowadzonych przez JST	73	0	0	0	0	0
Liczba placówek prowadzonych przez inny podmiot	74	0	0	0	0	0
Liczba uczestników zajęć	75	0	0	0	0	0
Kadra placówek - liczba osób zatrudnionych ogółem (wg stanu na 31 grudnia danego roku)	76	0	0	0	0	0
Roczny koszt prowadzenia i utrzymania placówek (w złotych)	77	0	0	0	0	0

INNE INSTYTUCJE POMOCY I WSPARCIA

Rodzaj instytucji	Wyszczególnienie	Lata poprzednie		Rok oceny	Potrzeby	
		Rok 2014	Rok 2015		Rok po ocenie	Dwa lata po ocenie

6. Kadra jednostki organizacyjnej pomocy społecznej

Miejski Ośrodek Pomocy Rodzinie działa w imieniu Miasta Gdańska - jest jego jednostką organizacyjną, z własną strukturą oraz wyspecjalizowaną kadrami, która w kompleksowy sposób udziela pomocy osobom wymagającym wsparcia w trudnych sytuacjach życiowych. Ośrodek udziela wsparcia na podstawie aktów prawnych, m.in.: ustawa o pomocy społecznej, ustawa o wspieraniu rodziny i systemie pieczy zastępczej. Z dniem 1 lipca 2016r. wydzielono ze struktur MOPR nową jednostkę tj. Gdańskie Centrum Świadczeń, która przejęła realizację zadań wynikających z ustawy o dodatkach mieszkaniowych, ustawy o świadczeniach rodzinnych, ustawy o pomocy osobom uprawnionym do alimentów, ustawy o świadczeniach opieki zdrowotnej finansowanych ze środków publicznych, ustawy o systemie oświaty oraz ustawy o dodatkach energetycznych.

W wyniku tego podziału zmniejszyła się liczba pracowników zatrudnionych w Ośrodku o 105 pracowników i na koniec roku 2016 wyniosła 444 pracowników. Wśród pracowników w 2016 roku było 247 pracowników socjalnych, co stanowi 55,6 % ogólnej liczby zatrudnionych pracowników. Wśród pracowników socjalnych 150 osoby posiadają wykształcenie wyższe, 37 osób posiada specjalizację I stopnia w zawodzie, a 9 osób specjalizację z organizacji pomocy społecznej.

Analizując wskaźniki dostępności kadry pracy socjalnej na przestrzeni lat 2012-2016 zauważa się wzrost liczby mieszkańców Gdańska przypadających na jednego pracownika socjalnego oraz wzrost liczby rodzin objętych pracą socjalną przypadających na jednego pracownika socjalnego. W 2012 roku jeden pracownik socjalny przypadał na 1 968 mieszkańców miasta, na którego przypadało średnio 40 rodzin. Natomiast w 2016 roku jeden pracownik socjalny przypadał na 1 871 mieszkańców miasta, na którego przypadało średnio z 32 rodziny.

KADRA JEDNOSTKI ORGANIZACYJNEJ POMOCY SPOŁECZNEJ (w osobach, stan na 31 grudnia)

WYSZCZEGÓLNIENIE		Lata poprzednie		Rok oceny	Potrzeby	
		Rok 2014	Rok 2015		Rok po ocenie	Dwa lata po ocenie
OGÓŁEM PRACOWNICY JEDNOSTKI						
Liczba ogółem pracowników jednostki pomocy społecznej	1	531	549	444	429	429
KADRA KIEROWNICZA						
Ogółem kadra kierownicza (dyrektor jednostki i jego zastępcy)	2	4	4	4	4	4
W tym: (od poz. 3 do poz. 4)						
Wykształcenie wyższe	3	4	4	4	4	4
Specjalizacja z organizacji pomocy społecznej	4	4	4	4	4	4
PRACOWNICY SOCJALNI						
Ogółem	5	217	211	247	232	232
W tym: pracownicy socjalni ogółem zatrudnieni z EFS	6	0	0	22	22	22
W tym: (od poz. 7 do poz. 11)						
Wykształcenie wyższe	7	146	142	150	150	150
Wykształcenie średnie	8	71	69	69	69	69
Specjalizacja 1-ego stopnia w zawodzie	9	37	37	37	37	37
Specjalizacja 2-ego stopnia w zawodzie	10	2	1	0	0	0
Specjalizacja z organizacji pomocy społecznej	11	8	9	9	9	9
POZOSTALI PRACOWNICY:						
Ogółem	12	310	334	193	193	193
W tym: (od poz. 13 do poz. 15)						
Wykształcenie wyższe	13	246	272	134	134	134
Wykształcenie średnie	14	56	54	51	51	51
Inne	15	8	8	8	8	8

6.1. Zatrudnienie pomocnicze w jednostce organizacyjnej pomocy społecznej

W 2016 roku we współpracy z Gdańskim Urzędem Pracy i oraz w porozumieniu z Gdańskim Zarządem Nieruchomości Komunalnych zostały zorganizowane formy zatrudnienia pomocniczego dla łącznie 46 osób (staże, prace interwencyjne, roboty publiczne, prace społecznie użyteczne, prace związane z odpracowaniem długu).

ZATRUDNIENIE POMOCCNICZE W JEDNOSTCE ORGANIZACYJNEJ POMOCY SPOŁECZNEJ (w osobach, w ciągu danego roku)

W osobach

WYSZCZEGÓLNIENIE		Lata poprzednie		Rok oceny	Potrzeby	
		Rok 2014	Rok 2015		Rok po ocenie	Dwa lata po ocenie
Wolontariusze	1	23	92	94	100	100
Zatrudnienie subsydiowane (roboty publiczne, prace interwencyjne i inne)	2	27	14	32	30	30
Staże	3	51	17	14	14	14

6.2. Zespoły pracy socjalnej i integracji społecznej w jednostce pomocy społecznej

W roku oceny zostało zapoczątkowane wydzielenie pracy socjalnej od świadczeń. Proces ten ma na celu podniesienie efektywności systemu pomocy społecznej przez zwiększenie podmiotowości odbiorcy pomocy, który będzie miał większy wpływ na pokonanie swojej trudnej sytuacji życiowej, nie tylko poprzez współpracę z pracownikami socjalnym, ale także poprzez świadomy wybór oferowanych usług. W 9 Centrach Pracy Socjalnej MOPR aktualnie funkcjonują Zespoły Pracy Socjalnej, Zespoły Usług i Świadczeń oraz Zespoły Informacji i Obsługi. W Ośrodku funkcjonuje ponadto 1 Zespół ds. Osób Bezdomnych. Dodatkowo w CPS-ach zatrudnionych jest 26 asystentów rodziny, w tym 6 finansowanych ze środków MRPIPS oraz 8 psychologów. W Ośrodku w Dziale Pieczy Rodzinnej zatrudnionych jest 19 koordynatorów pieczy zastępczej.

ZESPOŁY PRACY SOCJALNEJ I INTEGRACJI SPOŁECZNEJ W JEDNOSTCE POMOCY SPOŁECZNEJ (w osobach, w ciągu danego roku)

W osobach

WYSZCZEGÓLNIENIE		Lata poprzednie		Rok oceny	Potrzeby	
		Rok 2014	Rok 2015		Rok po ocenie	Dwa lata po ocenie
Liczba zespołów	1	18	18	18	18	18
Liczba osób ogółem w zespole	2	186	190	190	194	194
W tym z wiersza 2:						
Pracownicy socjalni	3	166	168	185	191	191
Specjaliści zgodnie z art.110 ust.3 ustawy o pomocy społecznej	4	0	0	0	0	0

7. Środki finansowe na wydatki w pomocy społecznej i innych obszarach polityki społecznej w budżecie jednostki samorządu terytorialnego

Wydatki na pomoc społeczną oraz w innych obszarach polityki społecznej w Gdańsku w roku 2016 wyniosły ok. 431 mln zł i były większe w porównaniu do roku 2015 o 176,7 mln zł, z czego 155,7 mln dotyczyło wydatków na świadczenia i dodatki wychowawcze w ramach ustawy o pomocy państwa w wychowaniu dzieci. Ponieważ w poniższej tabeli brak jest rozdziału 85 211 dot. świadczeń wychowawczych, dla poprawności wydatków na pomoc społeczną, ujęto je w rozdziale 85 212 przy świadczeniach rodzinnych.

Największy wzrost wydatków pomiędzy rokiem oceny, a rokiem poprzednim to wydatki na :

- świadczenia rodzinne
- domy pomocy społecznej (modernizacja DPS Ostoja na Stogach)
- rodziny zastępcze (w tym wydatki na dodatki wychowawcze na dzieci w rodzinach zastępczych – 2,3 mln zł)
- żłobki
- zasiłki stałe
- PFRON
- usługi opiekuńcze
- pozostałą działalność (m.in. z tyt. rozpoczęcia realizacji projektu systemowego finansowanego ze środków UE).
- Mniejsze wydatki w roku oceny do roku poprzedniego dotyczą:
- działań w zakresie przeciwdziałania alkoholizmowi
- dodatki mieszkaniowe
- ośrodek pomocy społecznej (wydzielenie nowej jednostki tj. Gdańskie Centrum Świadczeń w rozdziale 85295)
- zespoły orzekania o niepełnosprawności

W roku 2017 prognozuje się wzrost wydatków o 57 mln zł, a w 2018 roku o 5,3 mln zł. Największy wzrost będzie dotyczył:

- wydatków na świadczenia wychowawcze (w roku 2016 wydatek dot. 9 miesięcy)
- wspierania rodziny
- zasiłków stałych
- dodatków mieszkaniowych
- pozostałej działalności (projekty UE)
- żłobków.

ŚRODKI FINANSOWE NA WYDATKI W POMOCY SPOŁECZNEJ I INNYCH OBSZARACH POLITYKI SPOŁECZNEJ W BUDŻECIE JEDNOSTKI SAMORZĄDU TERYTORIALNEGO (zadania własne i zadania zlecone)

W złotych

WYSZCZEGÓLNIENIE		Lata poprzednie		Rok oceny	Potrzeby	
		Rok 2014	Rok 2015		Rok po ocenie	Dwa lata po ocenie
OGÓŁEM						
OGÓŁEM (działy)	1	243 931 789	258 169 945	430 962 269	500 902 671	505 521 714
W tym: w budżecie OPS/PCPR	2	165 838 863	178 496 383	189 561 643	407 167 689	408 894 963
851 - OCHRONA ZDROWIA						

WYSZCZEGÓLNIENIE		Lata poprzednie		Rok oceny	Potrzeby	
		Rok 2014	Rok 2015		Rok po ocenie	Dwa lata po ocenie
85153 - Przeciwdziałanie narkomanii	3	859 882	856 250	900 022	1 143 275	1 143 275
w tym: w budżecie OPS / PCPR	4	0	0	0	0	0
85154 - Przeciwdziałanie alkoholizmowi	5	9 631 066	10 070 486	8 890 904	11 300 000	11 300 000
w tym: w budżecie OPS / PCPR	6	258 411	276 485	66 493	66 493	66 493
852 - POMOC SPOŁECZNA						
85201 - Placówki opiekuńczo-wychowawcze	7	17 900 152	18 320 782	19 021 306	19 143 790	19 143 790
w tym: w budżecie OPS / PCPR	8	3 375 635	4 130 450	4 714 153	4 902 970	4 902 970
85202 - Domy pomocy społecznej	9	20 840 506	21 770 792	25 996 932	23 719 179	24 430 754
w tym: w budżecie OPS / PCPR	10	3 714 303	4 188 086	4 567 008	5 197 896	5 353 833
85203 - Ośrodki Wsparcia	11	6 335 291	6 963 325	7 631 917	7 846 571	8 935 446
w tym: w budżecie OPS / PCPR	12	755 992	875 639	796 243	697 621	697 621
85204 - Rodziny zastępcze	13	11 541 778	13 089 812	16 610 726	16 863 944	17 369 862
w tym: w budżecie OPS / PCPR	14	11 541 778	13 089 812	16 600 966	16 863 944	17 369 862
85205 - Przeciwdziałanie przemocy w rodzinie	15	25 014	35 230	57 842	45 000	46 350
w tym: w budżecie OPS / PCPR	16	25 014	35 230	57 842	45 000	46 350
85206 - Wspieranie rodziny (m.in. asystenci rodziny i rodziny wspierające)	17	787 044	1 131 151	1 103 369	1 831 976	1 887 000
w tym: w budżecie OPS / PCPR	18	787 044	1 131 151	1 103 369	798 576	822 500
85212 - Świadczenia rodzinne, świadczenie z funduszu alimentacyjnego oraz składki na ubezpieczenia emerytalne i rentowe z ubezpieczenia społecznego	19	72 546 257	79 208 616	238 652 110	300 261 463	301 129 567
w tym: w budżecie OPS / PCPR	20	71 932 509	78 688 449	85 000 554	300 261 463	301 129 567
85213 - Składki na ubezpieczenie zdrowotne opłacane za osoby pobierające niektóre świadczenia z pomocy społecznej, niektóre świadczenia rodzinne oraz za osoby uczestniczące w zajęciach centrum integracji społecznej	21	1 363 504	1 583 694	1 795 457	1 843 170	1 843 170
w tym: w budżecie OPS / PCPR	22	1 363 504	1 583 285	1 795 457	1 843 170	1 843 170
85214 - Zasiłki i pomoc w naturze oraz składki na ubezpieczenia emerytalne i rentowe	23	4 198 579	4 682 456	4 923 749	3 229 900	3 326 800
w tym: w budżecie OPS / PCPR	24	4 198 579	4 682 456	4 921 146	3 223 360	3 320 200
85215 - Dodatki mieszkaniowe	25	17 625 373	15 976 497	14 760 559	15 002 550	15 002 550
w tym: w budżecie OPS / PCPR	26	17 625 373	15 976 497	14 760 559	15 002 550	15 002 550
85216 - Zasiłki stałe	27	12 319 561	12 038 190	13 042 604	13 416 800	13 820 300
w tym: w budżecie OPS / PCPR	28	12 319 561	11 914 474	12 934 528	13 295 300	13 695 000
85218 - Powiatowe Centrum Pomocy Rodzinie	29	0	0	0	0	0
w tym: w budżecie OPS/PCPR	30	0	0	0	0	0
85219 - Ośrodek Pomocy Społecznej	31	26 582 797	28 735 046	27 518 370	24 676 512	25 417 000
w tym: w budżecie OPS/PCPR	32	26 582 797	28 735 046	27 518 370	24 676 512	25 417 000

WYSZCZEGÓLNIENIE		Lata poprzednie		Rok oceny	Potrzeby	
		Rok 2014	Rok 2015		Rok po ocenie	Dwa lata po ocenie
85220 - Specjalistyczne poradnictwo, mieszkania chronione i ośrodki interwencji kryzysowej	33	957 304	1 046 640	1 193 421	1 171 316	1 206 450
w tym: w budżecie OPS / PCPR	34	59 244	87 590	180 676	143 170	143 170
85228 - Usługi opiekuńcze i specjalistyczne usługi opiekuńcze	35	6 248 173	6 053 557	6 668 934	7 858 145	7 871 800
w tym: w budżecie OPS / PCPR	36	539 043	576 339	371 297	421 800	421 800
85231 - Pomoc dla cudzoziemców	37	10 267	26 460	16 812	50 300	50 300
w tym: w budżecie OPS / PCPR	38	10 267	26 460	16 812	50 300	50 300
W tym (z wiersza 37): Wydatki na pomoc dla cudzoziemców w celu integracji ze środowiskiem (cudzoziemcy, którzy uzyskali status uchodźcy lub ochronę uzupełniającą)	39	10 267	26 460	16 812	50 300	50 300
w tym: w budżecie OPS / PCPR	40	10 267	26 460	16 812	50 300	50 300
85232 - Centra Integracji Społecznej	41	0	0	0	0	0
w tym: w budżecie OPS / PCPR	42	0	0	0	0	0
85278 - Usuwanie skutków klęsk żywiołowych	43	0	0	0	0	0
w tym: w budżecie OPS / PCPR	44	0	0	0	0	0
85295 - Pozostała działalność	45	7 136 846	8 347 210	9 390 121	13 605 939	13 943 460
w tym: w budżecie OPS / PCPR	46	2 174 436	2 595 946	3 202 454	6 302 063	6 421 860
853 - POZOSTAŁE ZADANIA W ZAKRESIE POLITYKI SPOŁECZNEJ						
85305 - Żłobki	47	11 272 965	12 606 824	15 708 665	17 158 972	17 501 895
w tym: w budżecie OPS / PCPR	48	0	0	0	0	0
85306 - Kluby dziecięce	49	85 600	147 679	0	797 400	815 000
w tym: w budżecie OPS / PCPR	50	0	0	0	0	0
85307 - Dzienni opiekunowie	51	0	0	0	300 000	346 000
w tym: w budżecie OPS / PCPR	52	0	0	0	0	0
85311 - Rehabilitacja zawodowa i społeczna osób niepełnosprawnych	53	539 281	551 407	564 746	565 564	565 564
w tym: w budżecie OPS / PCPR	54	5 247	2 860	2 182	2 000	2 000
85321 - Zespoły orzekania o niepełnosprawności	55	902 661	1 072 539	871 914	863 100	863 100
w tym: w budżecie dyspozycji OPS / PCPR	56	0	0	0	0	0
85324 - Państwowy Fundusz Rehabilitacji Osób Niepełnosprawnych	57	7 153 842	8 875 452	9 737 894	10 514 543	10 729 543
w tym: w budżecie OPS / PCPR	58	7 153 842	8 875 452	9 299 330	10 075 979	10 290 979
85395 - Pozostała działalność w zakresie polityki społecznej	59	6 496 691	4 492 707	5 540 975	7 095 524	6 235 000
w tym: w budżecie OPS / PCPR	60	845 292	539 450	1 299 724	2 699 784	1 300 000
854 - Edukacyjna opieka wychowawcza						
85415 - Pomoc materialna dla uczniów	61	571 355	487 143	362 920	597 738	597 738
w tym: w budżecie OPS / PCPR	62	570 992	485 226	352 480	597 738	597 738

8. Aktywność projektowo-konkursowa jednostki organizacyjnej pomocy społecznej

W roku oceny w ramach nowego okresu programowania UE MOPR wspólnie z 4 partnerami - Fundacją Oparcia Społecznego Aleksandry FOSA, Polskim Stowarzyszeniem na Rzecz Osób z Niepełnosprawnością Intellektualną Koło w Gdańsku, Zakładem Doskonalenia Zawodowego oraz Towarzystwem Pomocy im. Św. Brata Alberta Koło Gdańskie, otrzymał dofinansowanie na realizację projektu pt. „GPS - Gotowość Praca Samodzielność”. Projekt dofinansowany został w ramach Regionalnego Programu Operacyjnego Województwa Pomorskiego na lata 2014-2020. Celem głównym projektu jest zwiększenie szans na zatrudnienie osób dotkniętych i zagrożonych ubóstwem lub wykluczeniem społecznym poprzez wdrożenie kompleksowych programów aktywizacji społeczno-zawodowej.

Na przestrzeni ostatnich lat utrzymuje się na tym samym poziomie zaangażowanie w konkursy ogłaszane przez Ministerstwo Rodziny Pracy i Polityki Społecznej. W roku 2016 kontynuowano realizację programu osłonowego dotyczącego dożywiania, z którego skorzystało 350 osób. Zakładana jest kontynuacja tego programu w roku przyszłym. Poza projektami wymienionymi w tabeli poniżej realizowano 45 projektów lokalnych, którymi objęto ok. 7 323 mieszkańców Gdańska.

AKTYWNOŚĆ PROJEKTOWO-KONKURSOWA JEDNOSTKI ORGANIZACYJNEJ POMOCY SPOŁECZNEJ (w całym okresie sprawozdawczym)

WYSZCZEGÓLNIENIE	Lata poprzednie		Rok oceny	Prognoza rok po ocenie
	Rok 2014	Rok 2015		
PROJEKTY WSPÓŁFINANSOWANE z EFS				
Liczba projektów	1	2	1	1
Ogółem liczba osób objętych projektami	2	53	30	455
Łączna kwota środków EFS	3	427 239	343 382	2 072 384
W tym:				
UDZIAŁ W KONKURSACH OGŁASZANYCH PRZEZ MPiPS				
Liczba konkursów	4	3	3	3
Ogółem liczba osób objętych projektami	5	406	450	450
W tym:				
UDZIAŁ W PROGRAMACH OSŁONOWYCH (nie wymienione wyżej)				
Liczba programów	6	0	1	1
Ogółem liczba osób objętych projektami	7	0	305	350
W tym:				

9. Współpraca z organizacjami pozarządowymi - zadania zlecone w obszarze pomocy i wsparcia

W związku z brakiem finansowania projektów z EFS zmniejszył się nieznacznie w stosunku do lat ubiegłych udział organizacji pozarządowych w realizacji zadań w obszarze pomocy i wsparcia. Liczba organizacji pozarządowych, którym zlecono zadania zmniejszyła się w stosunku do roku 2015 o 23 podmioty. Natomiast wartości przekazanych dotacji dla organizacji pozarządowych - w stosunku do roku poprzedniego wartości przekazanych dotacji była mniejsza jedynie o 278 514 zł.

WSPÓŁPRACA Z ORGANIZACJAMI POZARZĄDOWYMI - ZADANIA ZLECONE W OBSZARZE POMOCY I WSPARCIA (w całym okresie sprawozdawczym)

WYSZCZEGÓLNIENIE	Lata poprzednie		Rok oceny	Prognoza rok po ocenie
	Rok 2014	Rok 2015		
Liczba organizacji pozarządowych z którymi współpracuje OPS/PCPR	1	72	62	65
ZLECENIA W TRYBIE DZIAŁALNOŚCI POŻYTKU PUBLICZNEGO				
Liczba organizacji pozarządowych, którym zlecono zadania	2	291	285	262
Liczba zleceń / umów	3	451	457	403
Wartość przekazanych dotacji dla organizacji pozarządowych w złotych	4	33 775 216	34 843 961	34 565 447
ZLECENIA W TRYBIE ZAMÓWIEN PUBLICZNYCH				
Liczba organizacji pozarządowych, którym zlecono zadania	5	0	0	1

WYSZCZEGÓLNIENIE		Lata poprzednie		Rok oceny	Prognoza rok po ocenie
		Rok 2014	Rok 2015		
Wartość przekazanych dotacji dla organizacji pozarządowych w złotych	6	0	0	9 500	36 900
WYBRANE USŁUGI POMOCY SPOŁECZNEJ					
Usługi opiekuńcze					
Liczba organizacji pozarządowych, którym zlecono zadania	7	4	4	3	3
Wartość przekazanych dotacji dla organizacji pozarządowych w złotych	8	4 371 643	4 309 325	4 974 380	5 788 000
Specjalistyczne usługi opiekuńcze					
Liczba organizacji pozarządowych, którym zlecono zadania	9	6	6	6	6
Wartość przekazanych dotacji dla organizacji pozarządowych w złotych	10	1 344 187	1 286 572	1 311 642	1 600 000
Prowadzenie placówki pomocy społecznej					
Liczba organizacji pozarządowych, którym zlecono zadania	11	23	26	20	20
Wartość przekazanych dotacji dla organizacji pozarządowych w złotych	12	16 360 552	15 504 910	14 117 000	15 380 000

10. Wskaźniki oceny zasobów pomocy społecznej

10.1. KADRA PRACOWNIKÓW SOCJALNYCH

Wskaźnik wykształcenia pracowników socjalnych - miasto na prawach powiatu

rok	2012	2013	2014	2015	2016	2017 potrzeby	2018 potrzeby
liczba pracowników socjalnych posiadających wyższe wykształcenie	1	166	166	146	142	150	150
liczba wszystkich pracowników socjalnych	2	234	238	217	211	247	232
Wartość wskaźnika w1 / w2 x 100% (%)	3	71	70	67	67	61	65
Dynamika (%)	4	X	99	96	100	91	107

Wskaźnik profesjonalizacji kadry - miasto na prawach powiatu

rok	2012	2013	2014	2015	2016	2017 potrzeby	2018 potrzeby
liczba osób pełniących funkcje kierownicze i pracowników socjalnych posiadających specjalizację z organizacji pomocy społecznej	1	23	16	12	13	13	13
liczba pozostałych osób zatrudnionych posiadających specjalizację z organizacji pomocy społecznej *	2	5	0	0	0	0	0
liczba wszystkich zatrudnionych osób	3	549	540	531	549	444	429
Wartość wskaźnika	4	5	3	2	2	3	3

rok		2012	2013	2014	2015	2016	2017 potrzeby	2018 potrzeby
w1+w2 / w3 x 100% (%)								
Dynamika (%)	5	X	60	67	100	150	100	100

* nie ujęci w wierszu 1

Wskaźnik specjalizacji pracowników socjalnych I - miasto na prawach powiatu

rok		2012	2013	2014	2015	2016	2017 potrzeby	2018 potrzeby
liczba pracowników socjalnych posiadających specjalizację I st. w zawodzie	1	51	42	37	37	37	37	37
liczba wszystkich pracowników socjalnych	2	234	238	217	211	247	232	232
Wartość wskaźnika w1 / w2 x 100% (%)	3	22	18	17	18	15	16	16
Dynamika (%)	4	X	82	94	106	83	107	100

Wskaźnik specjalizacji pracowników socjalnych II - miasto na prawach powiatu

rok		2012	2013	2014	2015	2016	2017 potrzeby	2018 potrzeby
liczba pracowników socjalnych posiadających specjalizację II st. w zawodzie	1	1	2	2	1	0	0	0
liczba wszystkich pracowników socjalnych	2	234	238	217	211	247	232	232
Wartość wskaźnika w1 / w2 x 100% (%)	3	0	1	1	0	0	0	0
Dynamika (%)	4	X	0	100	0	0	0	0

Wskaźnik wolontariatu - miasto na prawach powiatu

rok		2012	2013	2014	2015	2016	2017 potrzeby	2018 potrzeby
liczba wolontariuszy	1	2	11	23	92	94	100	100
liczba wszystkich pracowników	2	656	612	632	672	584	573	573
Wartość wskaźnika w1 / w2 x 100% (%)	3	0	2	4	14	16	17	17
Dynamika (%)	4	X	0	200	350	114	106	100

Wskaźnik dostępności kadry pracy socjalnej I - gmina i miasto na prawach powiatu

rok		2012	2013	2014	2015	2016	2017 potrzeby / prognoza	2018 potrzeby / prognoza
liczba pracowników socjalnych	1	234	238	217	211	247	232	232
liczba mieszkańców	2	460 427	461 531	461 531	462 249	462 249	462 249	462 249
Wartość wskaźnika w1 / w2 x 2000	3	1,02	1,03	0,94	0,91	1,07	1,00	1,00
Dynamika (%)	4	X	101	91	97	118	93	100

Wskaźnik dostępności kadry pracy socjalnej II - gmina i miasto na prawach powiatu

rok		2012	2013	2014	2015	2016	2017 potrzeby / prognoza	2018 potrzeby / prognoza
liczba pracowników socjalnych	1	234	238	217	211	247	232	232
liczba rodzin (w tym osób samotnie gospodarujących) objętych pracą socjalną	2	9 514	9 385	8 468	8 252	7 770	8 150	7 770
Wartość wskaźnika w1 / w2 x 50	3	1,23	1,27	1,28	1,28	1,59	1,42	1,49
Dynamika (%)	4	X	103	101	100	124	89	105

Wskaźnik dostępności kadry pracy socjalnej V

Warunki				2014	2015	2016 (rok oceny)
1 na 2 tys.	min. 3	1 na 50 rodzin		Minimalna ba pracownik socjalnych potrzebnych do spełnienia warunku	Minimalna ba pracownik socjalnych potrzebnych do spełnienia warunku	Minimalna liczba pracowników socjalnych potrzebnych do spełnienia warunku
				1	2	3
X	X		1	14	21	0
	X	X	2	0	0	0
Ogółem			3	0	0	0

10.2. KOSZTY
Wskaźnik wydatków na utrzymanie jednostki - miasto na prawach powiatu

rok		2012	2013	2014	2015	2016	2017 prognoza	2018 prognoza
Całkowity roczny koszt prowadzenia i utrzymania jednostki w zł	1	25 530 120	25 646 202	25 582 797	27 239 653	27 239 653	27 239 653	27 239 653
Wydatki na realizację zadań pomocy i integracji społecznej ogółem w zł bez względu na źródło finansowania OGÓŁEM z tablicy 7	2	162 875 313	168 688 868	165 838 863	178 496 383	189 561 643	407 167 689	408 894 963
Wartość wskaźnika w1 / w2 x 100% (%)	3	16	15	15	15	14	7	7
Dynamika (%)	4	X	94	100	100	93	50	100

10.3. OSOBY I RODZINY KORZYSTAJĄCE Z POMOCY I WSPARCIA
Wskaźnik deprivacji lokalnej - gmina i miasto na prawach powiatu

rok		2012	2013	2014	2015	2016	2017 prognoza
liczba osób w rodzinach, którym decyzją przyznano świadczenie	1	17 603	18 134	17 654	13 953	13 251	13 052
liczba mieszkańców	2	460 427	461 531	461 531	462 249	462 249	462 249
Wartość wskaźnika liczba osób w rodzinach, którym przyznano świadczenie na każde 1000 mieszkańców w1 / w2 x 1000	3	38,23	39,29	38,25	30,19	28,67	28,24
Dynamika (%)	4	X	103	97	79	95	99

Wskaźnik długotrwale korzystających z pomocy - gmina i miasto na prawach powiatu

rok		2012	2013	2014	2015	2016	2017 prognoza
liczba osób długotrwale korzystających ze świadczeń	1	5 116	5 371	4 949	5 008	5 048	5 055
liczba osób, którym przyznano świadczenie	2	10 385	10 326	9 651	9 926	9 442	9 345
Wartość wskaźnika procentowy udział osób długotrwale	3	49	52	51	50	53	54

rok		2012	2013	2014	2015	2016	2017 prognoza
korzystających ze świadczeń w ogólnej liczbie świadczeniobiorców w1 / w2 x 100%							
Dynamika (%)	4	X	106	98	98	106	102

Wskaźnik pomocy pieniężnej - miasto na prawach powiatu

rok		2012	2013	2014	2015	2016	2017 prognoza
liczba osób, którym przyznano świadczenie pieniężne	1	6 651	7 308	6 918	6 804	6 209	6 115
liczba osób, którym przyznano świadczenie OGÓŁEM	2	10 385	10 326	9 651	9 926	9 442	9 345
Wartość wskaźnika w1 / w2 x 100% (%)	3	64	71	72	69	66	65
Dynamika (%)	4	X	111	101	96	96	98

Wskaźnik pomocy niepieniężnej - miasto na prawach powiatu

rok		2012	2013	2014	2015	2016	2017 prognoza
liczba osób, którym przyznano świadczenie niepieniężne	1	5 347	5 290	4 770	5 403	5 316	5 237
liczba osób, którym przyznano świadczenie OGÓŁEM	2	10 385	10 326	9 651	9 926	9 442	9 345
Wartość wskaźnika w1 / w2 x 100% (%)	3	51	51	49	54	56	56
Dynamika (%)	4	X	100	96	110	104	100

10.4. POWODY PRYZNANIA POMOCY

Struktura rodzin, którym przyznano pomoc według powodów przyznania pomocy - miasto na prawach powiatu

rok		2012	2013	2014	2015	2016	2017 prognoza
Ubóstwo (%)	1	70	70	69	65	63	63
Bezrobocie (%)	2	29	30	28	24	21	20
Niepełnosprawność (%)	3	54	54	55	53	53	53
Długotrwała lub ciężka choroba (%)	4	36	37	38	38	38	38
Bezradność w sprawach opiekuńczo-wychowawczych i prowadzenia gosp. domowego (%)	5	22	21	21	22	21	20
Alkoholizm (%)	6	6	6	6	6	6	6
Narkomania (%)	7	0	0	0	1	1	1

rok		2012	2013	2014	2015	2016	2017 prognoza
Potrzeba ochrony macierzyństwa (%)	8	4	4	5	5	5	5
Przemoc w rodzinie (%)	9	1	1	1	1	1	1

Wskaźnik pomocy z powodu bezdomności - gmina i miasto na prawach powiatu

rok		2012	2013	2014	2015	2016	2017 prognoza
liczba osób objęta indywidualnym programem wychodzenia z bezdomności	1	60	65	62	49	41	50
liczba rodzin, którym udzielono pomocy z powodu bezdomności	2	803	739	646	757	795	805
liczba rodzin, którym przyznano świadczenie	3	8 139	7 910	7 268	7 272	7 092	6 980
Wartość wskaźnika w2 / w3 x 100% (%)	4	10	9	9	10	11	12
Dynamika (%)	5	X	90	100	111	110	109

10.5. POMOC W FORMIE ŚWIADCZEŃ

Wskaźnik zasiłku stałego - gmina i miasto na prawach powiatu

rok		2012	2013	2014	2015	2016	2017 prognoza
średnia wysokość zasiłku stałego dla osób samotnie gospodarujących w zł	1	414	471	470	490	549	556
częstotliwość w miesiącach	2	10	10	10	10	10	10
średnia wysokość zasiłku stałego dla osoby w rodzinie w zł	3	240	300	293	301	330	358
częstotliwość w miesiącach	4	7	8	8	8	9	9

Wskaźnik zasiłku okresowego - gmina i miasto na prawach powiatu

rok		2012	2013	2014	2015	2016	2017 prognoza
średnia wysokość zasiłku okresowego w zł	1	246	272	277	285	306	306
częstotliwość w miesiącach	2	3	3	3	3	3	3
średnia wysokość zasiłku okresowego z powodu bezrobocia w zł	3	243	274	286	301	319	319
częstotliwość w miesiącach	4	3	3	3	3	3	3
średnia wysokość zasiłku okresowego z powodu długotrwałej choroby w zł	5	243	269	270	267	288	288
częstotliwość	6	3	3	3	3	4	4

rok		2012	2013	2014	2015	2016	2017 prognoza
w miesiącach							
średnia wysokość zasiłku okresowego z powodu niepełnosprawności w zł	7	254	255	247	255	299	299
częstotliwość w miesiącach	8	3	3	3	3	4	4
średnia wysokość zasiłku okresowego z powodu możliwości utrzymania uprawnień do świadczeń z innych systemów zabezpieczenia społecznego w zł	9	220	244	221	252	325	325
częstotliwość w miesiącach	10	2	4	3	2	4	4

Wskaźnik zasiłku celowego - gmina i miasto na prawach powiatu

rok		2012	2013	2014	2015	2016	2017 prognoza
średnia wysokość zasiłku celowego na osobę w roku w zł	1	744	709	742	839	979	981

Wskaźnik pomocy w celu integracji cudzoziemców - powiat i miasto na prawach powiatu

rok		2012	2013	2014	2015	2016	2017 potrzeby / prognoza
liczba cudzoziemców / rodzin, które zawarły indywidualny program integracji	1	2	1	1	1	2	1
KOSZTY w zł	2	0	4 074	10 267	26 460	16 812	50 300
Wartość wskaźnika Wartość pomocy na 1 rodzinę w zł w2 / w1	3	0	4 074	10 267	26 460	8 406	50 300
Dynamika (%)	4	X	0	252	258	32	598

10.6. POMOC W FORMIE USŁUG

Wskaźnik korzystających z usług opiekuńczych i specjalistycznych usług opiekuńczych realizowanych w ramach zadań własnych - gmina i miasto na prawach powiatu

rok		2012	2013	2014	2015	2016	2017 prognoza
liczba osób objęta pomocą w formie usług opiekuńczych w wieku poprodukcyjnym*	1	925	921	856	906	961	970
Liczba mieszkańców w wieku poprodukcyjnym*	2	52 549	55 320	98 190	101 430	104 761	104 761
Wartość wskaźnika w1 / w2 x 100% (%)	3	2	2	1	1	1	1
Dynamika (%)	4	X	100	50	100	100	100

* wiek poprodukcyjny: kobiety w wieku 60 i więcej, mężczyźni 65 i więcej

Wskaźnik kontraktu socjalnego - miasto na prawach powiatu

rok		2012	2013	2014	2015	2016	2017 prognoza
liczba osób objętych kontraktem socjalnym	1	1 690	880	1 107	407	788	950
liczba osób, którym przyznano świadczenie	2	10 385	10 326	9 651	9 926	9 442	9 345
Wartość wskaźnika w1 / w2 x 100% (%)	3	16	9	11	4	8	10
Dynamika (%)	4	X	56	122	36	200	125

Wskaźnik reintegracji społeczno-zawodowej - gmina i miasto na prawach powiatu

rok		2012	2013	2014	2015	2016	2017 prognoza
liczba osób z indywidualnym programem zatrudnienia socjalnego i osób z kontraktem socjalnym w KIS	1	60	46	119	84	100	110
liczba osób długotrwale bezrobotnych	2	4 807	6 375	6 248	4 478	3 763	3 450
Wartość wskaźnika w1 / w2 x 100% (%)	3	1	1	2	2	3	3
Dynamika (%)	4	X	100	200	100	150	100

10.7. POMOC INSTYTUCJONALNA

Wskaźnik zaspokojenia potrzeb miejsc w domach pomocy społecznej - miasto na prawach powiatu

rok		2012	2013	2014	2015	2016	2017 prognoza
liczba osób umieszczonych w domu pomocy społecznej	1	540	516	450	511	531	521
liczba osób oczekujących na umieszczenie w domu pomocy społecznej	2	252	198	128	151	111	110
Wartość wskaźnika (w1x100)/(w1+w2)	3	68	72	78	77	83	83
Dynamika (%)	4	X	106	108	99	108	100

Wskaźnik zaspokojenia potrzeb miejsc w środowiskowych domach samopomocy - miasto na prawach powiatu

rok		2012	2013	2014	2015	2016	2017 prognoza
liczba osób umieszczonych w środowiskowych domach samopomocy	1	287	257	285	293	293	273
liczba osób oczekujących na umieszczenie w środowiskowym domu samopomocy	2	12	7	11	23	22	22
Wartość wskaźnika (w1x100)/(w1+w2)	3	96	97	96	93	93	93
Dynamika (%)	4	X	101	99	97	100	100

rok	2012	2013	2014	2015	2016	2017 prognoza
(%)						

Wskaźnik zaspokojenia potrzeb miejsc w mieszkaniach chronionych - miasto na prawach powiatu

rok	2012	2013	2014	2015	2016	2017 prognoza
liczba osób umieszczonych w mieszkaniu chronionym	1	19	38	33	35	36
liczba osób oczekujących na umieszczenie w mieszkaniu chronionym	2	0	0	0	0	0
Wartość wskaźnika (w1x100)/(w1+w2)	3	100	100	100	100	100
Dynamika (%)	4	X	100	100	100	100

10.8. ODMOWY POMOCY I WSPARCIA (tylko w zakresie zagadnień związanych z pomocą społeczną)

Wskaźnik odmów - gmina i miasto na prawach powiatu

rok	2012	2013	2014	2015	2016	2017 prognoza
liczba decyzji odmownych	1	85	172	144	84	86
liczba decyzji przyznających zasiłek / usługę	2	32 450	42 080	33 053	35 951	31 500
Wartość wskaźnika w1/(w1+w2) x 100% (%)	3	0	0	0	0	0
Dynamika (%)	4	X	0	0	0	0

Wskaźnik odmów z powodu nie spełnienia kryterium dochodowego - gmina i miasto na prawach powiatu

rok	2012	2013	2014	2015	2016	2017 prognoza
liczba decyzji odmownych z powodu nie spełnienia kryterium dochodowego	1	18	50	50	26	23
liczba decyzji odmownych	2	85	172	144	84	86
Wartość wskaźnika w1 / w2 x 100% (%)	3	21	29	35	31	27
Dynamika (%)	4	X	138	121	89	87

Wskaźnik odmów z powodu braku środków - gmina i miasto na prawach powiatu

rok	2012	2013	2014	2015	2016	2017 prognoza
liczba decyzji odmownych z powodu braku środków	1	8	14	10	6	3
liczba decyzji odmownych	2	85	172	144	84	86
Wartość wskaźnika	3	9	8	7	7	3

rok	2012	2013	2014	2015	2016	2017 prognoza
w1 / w2 x 100% (%)						
Dynamika (%)	4	X	89	88	100	43

10.9. BUDŻET POLITYKI SPOŁECZNEJ

Struktura wydatków na zadania realizowane w ramach polityki społecznej (działy) - miasto na prawach powiatu

Wyszczególnienie	2012		2013		2014		2015		2016		2017 Potrzeby		2018 Potrzeby	
	Kwota	%*	Kwota	%*	Kwota	%*	Kwota	%*	Kwota	%*	Kwota	%*	Kwota	%*
Ogółem wydatki	232 306 976	100	240 105 675	100	243 931 789	100	258 169 945	100	430 962 269	100	500 902 671	100	505 521 714	100
851 - OCHRONA ZDROWIA	9 459 173	4	10 199 837	4	10 490 948	4	10 926 736	4	9 790 926	2	12 443 275	2	12 443 275	2
852 - POMOC SPOŁECZNA	197 821 197	85	203 284 052	85	206 418 446	85	219 009 458	85	388 384 229	90	450 566 555	90	455 424 599	90
853 - POZOSTAŁE ZADANIA W ZAKRESIE POLITYKI SPOŁECZNEJ	24 423 852	11	26 146 881	11	26 451 040	11	27 746 608	11	32 424 194	8	37 295 103	7	37 056 102	7
854 - EDUKACYJNA OPIEKA WYCHOWAWCZA	602 754	0	474 905	0	571 355	0	487 143	0	362 920	0	597 738	0	597 738	0

* procentowy udział w wydatkach ogółem

Struktura wydatków na zadania realizowane w ramach polityki społecznej (rozdziały) - miasto na prawach powiatu

Wyszczególnienie	2012		2013		2014		2015		2016		2017 Potrzeby		2018 Potrzeby	
	Kwota	%*	Kwota	%*	Kwota	%*	Kwota	%*	Kwota	%*	Kwota	%*	Kwota	%*
Ogółem wydatki	1	232 306 976	100,00	240 105 675	100,00	243 931 789	100,00	258 169 945	100,00	430 962 269	100,00	500 902 671	100,00	505 521 714
85153 - Przeciwdziałanie narkomanii	2	897 725	0,39	869 955	0,36	859 882	0,35	856 250	0,33	900 022	0,21	1 143 275	0,23	1 143 275
85154 - Przeciwdziałanie alkoholizmowi	3	8 561 448	3,69	9 329 882	3,89	9 631 066	3,95	10 070 486	3,90	8 890 904	2,06	11 300 000	2,26	11 300 000
85201 - Placówki opiekuńczo-wychowawcze	4	16 936 126	7,29	17 143 523	7,14	17 900 152	7,34	18 320 782	7,10	19 021 306	4,41	19 143 790	3,82	19 143 790
85202 - Domy pomocy społecznej	5	19 553 848	8,42	19 767 694	8,23	20 840 506	8,54	21 770 792	8,43	25 996 932	6,03	23 719 179	4,74	24 430 754
85203 - Ośrodki Wsparcia	6	5 904 457	2,54	6 162 256	2,57	6 335 291	2,60	6 963 325	2,70	7 631 917	1,77	7 846 571	1,57	8 935 446
85204 - Rodziny zastępcze	7	9 968 344	4,29	10 951 685	4,56	11 541 778	4,73	13 089 812	5,07	16 610 726	3,85	16 863 944	3,37	17 369 862
85205 - Przeciwdziałanie przemocy w rodzinie	8	34 479	0,01	14 523	0,01	25 014	0,01	35 230	0,01	57 842	0,01	45 000	0,01	46 350
85206 - Wspieranie rodziny (m.in. asystenci rodziny i rodziny wspierające)	9	122 485	0,05	232 898	0,10	787 044	0,32	1 131 151	0,44	1 103 369	0,26	1 831 976	0,37	1 887 000
85212 - Świadczenia rodzinne, świadczenie z funduszu alimentacyjnego oraz składki na ubezpieczenia emerytalne i rentowe z ubezpieczenia społecznego	10	70 323 467	30,27	71 240 068	29,67	72 546 257	29,74	79 208 616	30,68	238 652 110	55,38	300 261 463	59,94	301 129 567
85213 - Składki na ubezpieczenie zdrowotne opłacane za osoby pobierające niektóre świadczenia z	11	1 232 805	0,53	1 312 258	0,55	1 363 504	0,56	1 583 694	0,61	1 795 457	0,42	1 843 170	0,37	1 843 170

Wyszczególnienie		2012		2013		2014		2015		2016		2017 Potrzeby		2018 Potrzeby	
		Kwota	%*	Kwota	%*	Kwota	%*	Kwota	%*	Kwota	%*	Kwota	%*	Kwota	%*
pomocy społecznej, niektóre świadczenia rodzinne oraz za osoby uczestniczące w zajęciach centrum integracji społecznej															
85214 - Zasiłki i pomoc w naturze oraz składki na ubezpieczenia emerytalne i rentowe	12	5 067 705	2,18	4 557 460	1,90	4 198 579	1,72	4 682 456	1,81	4 923 749	1,14	3 229 900	0,64	3 326 800	0,66
85215 - Dodatki mieszkaniowe	13	17 351 238	7,47	18 086 098	7,53	17 625 373	7,23	15 976 497	6,19	14 760 559	3,43	15 002 550	3,00	15 002 550	2,97
85216 - Zasiłki stałe	14	11 204 900	4,82	12 875 524	5,36	12 319 561	5,05	12 038 190	4,66	13 042 604	3,03	13 416 800	2,68	13 820 300	2,73
85218 - Powiatowe Centrum Pomocy Rodzinie	15	0	0,00	0	0,00	0	0,00	0	0,00	0	0,00	0	0,00	0	0,00
85219 - Ośrodek Pomocy Społecznej	16	25 604 737	11,02	25 744 168	10,72	26 582 797	10,90	28 735 046	11,13	27 518 370	6,39	24 676 512	4,93	25 417 000	5,03
85220 - Specjalistyczne poradnictwo, mieszkania chronione i ośrodki interwencji kryzysowej	17	925 605	0,40	876 095	0,36	957 304	0,39	1 046 640	0,41	1 193 421	0,28	1 171 316	0,23	1 206 450	0,24
85228 - Usługi opiekuńcze i specjalistyczne usługi opiekuńcze	18	5 783 326	2,49	5 721 187	2,38	6 248 173	2,56	6 053 557	2,34	6 668 934	1,55	7 858 145	1,57	7 871 800	1,56
85231 - Pomoc dla cudzoziemców	19	9 954	0,00	4 074	0,00	10 267	0,00	26 460	0,01	16 812	0,00	50 300	0,01	50 300	0,01
85232 - Centra Integracji Społecznej	20	0	0,00	0	0,00	0	0,00	0	0,00	0	0,00	0	0,00	0	0,00
85278 - Usuwanie skutków klęsk żywiołowych	21	0	0,00	0	0,00	0	0,00	0	0,00	0	0,00	0	0,00	0	0,00
85295 - Pozostała działalność W tym: - klub integracji społecznej, - warsztat terapii zajęciowej, - prace społecznie użyteczne, - program "Pomoc państwa w zakresie dożywiania" - wkład własny gminy	22	7 797 721	3,36	8 594 541	3,58	7 136 846	2,93	8 347 210	3,23	9 390 121	2,18	13 605 939	2,72	13 943 460	2,76
85305 - Żłobki	23	10 758 458	4,63	13 282 016	5,53	11 272 965	4,62	12 606 824	4,88	15 708 665	3,65	17 158 972	3,43	17 501 895	3,46
85306 - Kluby dziecięce	24	0	0,00	9 150	0,00	85 600	0,04	147 679	0,06	0	0,00	797 400	0,16	815 000	0,16
85307 - Dzienni opiekunowie	25	0	0,00	0	0,00	0	0,00	0	0,00	0	0,00	300 000	0,06	346 000	0,07
85311 - Rehabilitacja zawodowa i społeczna osób niepełnosprawnych	26	681 302	0,29	587 593	0,24	539 281	0,22	551 407	0,21	564 746	0,13	565 564	0,11	565 564	0,11
85321 - Zespoły orzekania o niepełnosprawności	27	759 665	0,33	715 507	0,30	902 661	0,37	1 072 539	0,42	871 914	0,20	863 100	0,17	863 100	0,17
85324 - Państwowy Fundusz Rehabilitacji Osób Niepełnosprawnych	28	8 596 852	3,70	7 736 170	3,22	7 153 842	2,93	8 875 452	3,44	9 737 894	2,26	10 514 543	2,10	10 729 543	2,12
85395 - Pozostała działalność w zakresie polityki społecznej	29	3 627 575	1,56	3 816 445	1,59	6 496 691	2,66	4 492 707	1,74	5 540 975	1,29	7 095 524	1,42	6 235 000	1,23
85415 - Pomoc materialna dla uczniów	30	602 754	0,26	474 905	0,20	571 355	0,23	487 143	0,19	362 920	0,08	597 738	0,12	597 738	0,12

* procentowy udział w wydatkach ogółem

Struktura wydatków na zadania realizowane w ramach polityki społecznej (działy) - w budżecie OPS/PCPR - miasto na prawach powiatu

Wyszczególnienie	2012		2013		2014		2015		2016		2017 Potrzeby		2018 Potrzeby	
	Kwota	%*	Kwota	%*	Kwota	%*	Kwota	%*	Kwota	%*	Kwota	%*	Kwota	%*
Ogółem wydatki	162 875 313	100	168 688 868	100	165 838 863	100	178 496 383	100	189 561 643	100	407 167 689	100	408 894 963	100
851 - OCHRONA ZDROWIA	543 209	0	672 091	0	258 411	0	276 485	0	66 493	0	66 493	0	66 493	0
852 - POMOC SPOŁECZNA	152 715 731	94	156 745 073	93	157 005 079	95	168 316 910	94	178 541 434	94	393 725 695	97	396 637 753	97
853 - POZOSTAŁE ZADANIA W ZAKRESIE POLITYKI SPOŁECZNEJ	9 018 304	6	10 797 978	6	8 004 381	5	9 417 762	5	10 601 236	6	12 777 763	3	11 592 979	3
854 - EDUKACYJNA OPIEKA WYCHOWAWCZA	598 069	0	473 726	0	570 992	0	485 226	0	352 480	0	597 738	0	597 738	0

* procentowy udział w wydatkach ogółem

Struktura wydatków na zadania realizowane w ramach polityki społecznej - w budżecie OPS/PCPR (rozdziały) - miasto na prawach powiatu

Wyszczególnienie	2012		2013		2014		2015		2016		2017 Potrzeby		2018 Potrzeby	
	Kwota	%*	Kwota	%*	Kwota	%*	Kwota	%*	Kwota	%*	Kwota	%*	Kwota	%*
Ogółem wydatki	1 875 313	100,00	1 688 868	100,00	1 658 863	100,00	1 784 961 383	100,00	1 895 611 643	100,00	4 167 689	100,00	4 894 963	100,00
85153 - Przeciwdziałanie narkomanii	0	0,00	0	0,00	0	0,00	0	0,00	0	0,00	0	0,00	0	0,00
85154 - Przeciwdziałanie alkoholizmowi	543 209	0,33	672 091	0,40	258 411	0,16	276 485	0,15	66 493	0,04	66 493	0,02	66 493	0,02
85201 - Placówki opiekuńczo-wychowawcze	1 001 827	0,62	1 000 471	0,59	3 375 635	2,04	4 130 450	2,31	4 714 153	2,49	4 902 970	1,20	4 902 970	1,20
85202 - Domy pomocy społecznej	3 118 519	1,91	3 319 248	1,97	3 714 303	2,24	4 188 086	2,35	4 567 008	2,41	5 197 896	1,28	5 353 833	1,31
85203 - Ośrodki Wsparcia	2 324 564	1,43	1 443 207	0,86	755 992	0,46	875 639	0,49	796 243	0,42	697 621	0,17	697 621	0,17
85204 - Rodziny zastępcze	8 544 829	5,25	9 658 048	5,73	11 541 778	6,96	13 089 812	7,33	16 600 966	8,76	16 863 944	4,14	17 369 862	4,25
85205 - Przeciwdziałanie przemocy w rodzinie	9 486	0,01	14 523	0,01	25 014	0,02	35 230	0,02	57 842	0,03	45 000	0,01	46 350	0,01
85206 - Wspieranie rodziny (m.in. asystenci rodziny i rodziny wspierające)	122 485	0,08	202 310	0,12	787 044	0,47	1 131 151	0,63	1 103 369	0,58	798 576	0,20	822 500	0,20
85212 - Świadczenia rodzinne, świadczenie z funduszu alimentacyjnego oraz składki na ubezpieczenia emerytalne i rentowe z ubezpieczenia społecznego	69 776 755	42,84	70 632 733	41,87	71 932 509	43,37	78 688 449	44,08	85 000 554	44,84	300 261 463	73,74	301 129 567	73,64
85213 - Składki na ubezpieczenie zdrowotne opłacane za osoby pobierające niektóre świadczenia z pomocy społecznej, niektóre świadczenia rodzinne oraz za osoby uczestniczące w zajęciach centrum integracji społecznej	1 232 805	0,76	1 312 258	0,78	1 363 504	0,82	1 583 285	0,89	1 795 457	0,95	1 843 170	0,45	1 843 170	0,45
85214 - Zasiłki i pomoc w naturze oraz składki na ubezpieczenia emerytalne i rentowe	5 064 587	3,11	4 556 115	2,70	4 198 579	2,53	4 682 456	2,62	4 921 146	2,60	3 223 360	0,79	3 320 200	0,81
85215 - Dodatki mieszkaniowe	17 351 238	10,65	18 086 098	10,72	17 625 373	10,63	15 976 497	8,95	14 760 559	7,79	15 002 550	3,68	15 002 550	3,67
85216 - Zasiłki stałe	11 128 752	6,83	12 772 219	7,57	12 319 561	7,43	11 914 474	6,67	12 934 528	6,82	13 295 300	3,27	13 695 000	3,35

Wyszczególnienie		2012		2013		2014		2015		2016		2017 Potrzeby		2018 Potrzeby	
		Kwota	%*	Kwota	%*	Kwota	%*	Kwota	%*	Kwota	%*	Kwota	%*	Kwota	%*
85218 - Powiatowe Centrum Pomocy Rodzinie	15	0	0,00	0	0,00	0	0,00	0	0,00	0	0,00	0	0,00	0	0,00
85219 - Ośrodek Pomocy Społecznej	16	25 604 737	15,72	25 744 168	15,26	26 582 797	16,03	28 735 046	16,10	27 518 370	14,52	24 676 512	6,06	25 417 000	6,22
85220 - Specjalistyczne poradnictwo, mieszkania chronione i ośrodki interwencji kryzysowej	17	388	0,00	63 115	0,04	59 244	0,04	87 590	0,05	180 676	0,10	143 170	0,04	143 170	0,04
85228 - Usługi opiekuńcze i specjalistyczne usługi opiekuńcze	18	4 588 063	2,82	4 380 776	2,60	539 043	0,33	576 339	0,32	371 297	0,20	421 800	0,10	421 800	0,10
85231 - Pomoc dla cudzoziemców	19	9 954	0,01	4 074	0,00	10 267	0,01	26 460	0,01	16 812	0,01	50 300	0,01	50 300	0,01
85232 - Centra Integracji Społecznej	20	0	0,00	0	0,00	0	0,00	0	0,00	0	0,00	0	0,00	0	0,00
85278 - Usuwanie skutków klęsk żywiołowych	21	0	0,00	0	0,00	0	0,00	0	0,00	0	0,00	0	0,00	0	0,00
85295 - Pozostała działalność W tym: - klub integracji społecznej, - warsztat terapii zajęciowej, - prace społecznie użyteczne, - program "Pomoc państwa w zakresie dożywiania" - wkład własny gminy	22	2 836 742	1,74	3 555 710	2,11	2 174 436	1,31	2 595 946	1,45	3 202 454	1,69	6 302 063	1,55	6 421 860	1,57
85305 - Żłobki	23	0	0,00	0	0,00	0	0,00	0	0,00	0	0,00	0	0,00	0	0,00
85306 - Kluby dziecięce	24	0	0,00	0	0,00	0	0,00	0	0,00	0	0,00	0	0,00	0	0,00
85307 - Dzienni opiekunowie	25	0	0,00	0	0,00	0	0,00	0	0,00	0	0,00	0	0,00	0	0,00
85311 - Rehabilitacja zawodowa i społeczna osób niepełnosprawnych	26	121 985	0,07	57 902	0,03	5 247	0,00	2 860	0,00	2 182	0,00	2 000	0,00	2 000	0,00
85321 - Zespoły orzekania o niepełnosprawności	27	0	0,00	0	0,00	0	0,00	0	0,00	0	0,00	0	0,00	0	0,00
85324 - Państwowy Fundusz Rehabilitacji Osób Niepełnosprawnych	28	8 596 852	5,28	7 736 170	4,59	7 153 842	4,31	8 875 452	4,97	9 299 330	4,91	10 075 979	2,47	10 290 979	2,52
85395 - Pozostała działalność w zakresie polityki społecznej	29	299 467	0,18	3 003 906	1,78	845 292	0,51	539 450	0,30	1 299 724	0,69	2 699 784	0,66	1 300 000	0,32
85415 - Pomoc materialna dla uczniów	30	598 069	0,37	473 726	0,28	570 992	0,34	485 226	0,27	352 480	0,19	597 738	0,15	597 738	0,15

* procentowy udział w wydatkach ogółem

11. Wnioski końcowe

Analiza zebranych danych statystycznych pozwala na przyjęcie niezbędnych kierunków działań w Gdańsku w zakresie pomocy i integracji społecznej. Kierunki te wskazane są w poniższych rekomendacjach do Oceny Zasobów Pomocy Społecznej. Posłużą one do zbudowania założeń polityki społecznej na rok kolejny oraz do planowania budżetu na przyszłe lata. Obszar rozwoju społecznego kształtują w Gdańsku następujące dokumenty strategiczne: Programy Operacyjne Strategii Rozwoju Gdańska oraz Gdańska Strategia Rozwiązywania Problemów Społecznych do roku 2030(GSRPS), która wychodzi naprzeciw wyzwaniom społecznym. W dokumencie GSRPS zidentyfikowane zostały obszary problemowe, które znajdują odzwierciedlenie w analizowanych danych zawartych w formularzu Oceny Zasobów Pomocy Społecznej. Poniżej wymienione są obszary kierunkujące podejmowane działania:

1. Dane demograficzne w Gdańsku, która wskazują na pogłębiające się zjawisko starzenia się społeczeństwa;
2. Utrzymujący się problem bezrobocia osób oddalonych od rynku pracy;
3. Ubóstwo i inne dysfunkcje zaburzające prawidłowe funkcjonowanie rodzin skutkują coraz większą polaryzacją jakości ich życia;
4. Rosnąca i spolaryzowana grupa seniorów, która generuje zapotrzebowanie na rozwój i wzrost jakości usług publicznych;
5. Utrudniona jest nadal sytuacja życiowa osób niepełnosprawnych, zwłaszcza w dostępie do rehabilitacji społecznej i zawodowej. Wciąż potrzebna jest intensyfikacja interwencji w tym zakresie.
6. Rosnąca skala problemu zaburzeń psychicznych wymaga podjęcia kompleksowych działań;
7. Niewystarczająca liczba zawodowych rodzin zastępczych, przy jednoczesnej dominacji rodzin zastępczych spokrewnionych, nie jest gwarancją, że dziecko nie odziedziczy ubóstwa. Nie przeciwdziała to również utrwalaniu negatywnych wzorców oraz dysfunkcjom rodziny. Niewystarczająca oferta o charakterze profilaktyki i wspierania rodziny skutkuje skalą umieszczania dzieci w pieczy zastępczej;
8. Pojawiają się nowe formy uzależnień, a system przeciwdziałania, zwalczania i wsparcia osób doświadczających tych problemów jest niewystarczający;
9. Barierami w kształtowaniu się kapitału społecznego są niska aktywność społeczna gdańszczan oraz małe zaangażowanie w wolontariat;
10. Wyzwania związane z rosnącym zjawiskiem imigracji;
11. Trudności wynikające z wielopropblemowości rodzin.
12. Szanse wynikające z rewitalizacji zdegradowanych dzielnic Gdańska.

13. Dążeniu do optymalizacji jakości gdańskiej edukacji towarzyszy dostosowywanie sieci placówek opieki nad dzieckiem do lat 3, placówek przedszkolnych i szkół do zmieniających się potrzeb, tendencji migracyjnych gdańszczyzan oraz zmian prawnych.

Powyższe obszary kierunkujące podejmowane działania realizowane będą poprzez zadania zaplanowane w Programach Operacyjnych strategii rozwoju Miasta, branżowych programach, modelach, projektach, procedurach i planach, które skatalogowane zostały w dokumencie GSRPS.

W 2017 roku budowane będą również kolejne programy uzupełniające katalog działań Miasta na rzecz rozwoju społecznego, t.j.:

- Program Wspierania Rodziny i Rozwoju Pieczy Zastępczej;
- Program Rozwiązywania Problemu Bezdomności;
- Program Aktywności i Wsparcia Osób Dojrzałych i Seniorów Gdańszczyzan 50+;
- Szczegółowy Program Profilaktyki i Rozwiązywania Problemów Alkoholowych oraz Przeciwdziałania Narkomanii (roczny na podstawie kierunkowego programu wieloletniego).

Na poziomie realizacyjnym rekomenduje się natomiast podejmowanie przede wszystkim następujących działań:

1. Wykorzystywanie dodatkowych narzędzi i metod w pracy socjalnej z klientami pozostającymi bez zatrudnienia;
2. Wdrażanie rozwiązań wynikających z Gdańskiego Programu Mieszkalnictwa Społecznego w oparciu o Model Mieszkań Wspomaganych i Model Mieszkań ze Wsparciem oraz Gdańskiego Programu Bezpieczeństwa Ekonomicznego i Wsparcia Osób Zadłużonych w oparciu o zakładane Centrum Bezpieczeństwa Ekonomicznego i Wsparcia Osób Zadłużonych;
3. Intensyfikacja działań w pracy z rodziną, której dziecko przebywa w pieczy zastępczej w celu powrotu dziecka do rodziny biologicznej;
4. Intensyfikacja działań projektowych w pracy z usamodzielniającymi się wychowankami;
5. Wspieranie osób i rodzin wymagających systematycznej pomocy poprzez zaangażowanie wolontariuszy i społeczności lokalnej ukierunkowanej na poprawę funkcjonowania tych rodzin w ich środowisku lokalnym;
6. Rozwój środowiskowych form wsparcia dla dzieci, w tym placówek wsparcia dziennego typu podwórkowego;
7. Rozwój działań wspierających osoby doznające przemocy;
8. Rozwój środowiskowego wsparcia dla osób z niepełnosprawnościami w kierunku deinstytucjonalizacji usług;
9. Utrzymanie seniorów w miejscu zamieszkania poprzez rozwój środowiskowych form wsparcia. Rozwijanie oferty na rzecz tej grupy uwzględniając ich uwarunkowania rozwojowe i społeczne oraz demograficzne;
10. Wypracowanie nowych lub dostosowanie istniejących rozwiązań w obszarze profilaktyki, interwencji i integracji osób bezdomnych;
11. Zwiększanie skuteczności działań prowadzonych przez pracowników socjalnych poprzez wdrożenie modelu rozdzielania pracy socjalnej od świadczeń;
12. Dalszy rozwój sieci przedszkoli oraz rozwój form opieki nad dzieckiem do lat 3;
13. Wdrażanie rozwiązań zaprogramowanych w Gdańskim Modelu Integracji imigrantów;
14. Dostosowanie infrastruktury społecznej do potrzeb mieszkańców i pracowników;
15. Zwiększanie udziału finansowego Miasta bądź pozyskiwanie środków zewnętrznych na realizację priorytetowych zadań w obszarze rozwoju społecznego;
16. Wspieranie i inicjowanie współpracy pomiędzy partnerami działającymi na rzecz rozwoju społecznego gdańszczyzan.